

► L9FEC49SC

SK Návod na používanie  
Práčka

# USER MANUAL



**AEG**

## OBSAH

1. BEZPEČNOSTNÉ INFORMÁCIE.....	3
2. BEZPEČNOSTNÉ POKYNY.....	4
3. INŠTALÁCIA.....	5
4. POPIS VÝROBKU.....	10
5. ZMÄKČOVAČ VODY (TECHNOLÓGIASOFTWARE).....	12
6. PRED PRVÝM POUŽITÍM.....	15
7. OVLÁDACÍ PANEL.....	15
8. REGULÁTOR A TLAČIDLÁ.....	17
9. PROGRAMY.....	20
10. NASTAVENIA.....	25
11. KAŽDODENNÉ POUŽÍVANIE.....	25
12. TIPY A RADY.....	30
13. OŠETROVANIE A ČISTENIE.....	31
14. RIEŠENIE PROBLÉMOV.....	36
15. SPOTREBA.....	40
16. TECHNICKÉ ÚDAJE.....	41
17. PRÍSLUŠENSTVO.....	42

## NAJLEPŠIE VÝSLEDKY

Ďakujeme vám, že ste si vybrali tento výrobok značky AEG. Vyrobili sme ho tak, aby vám poskytoval perfektný výkon mnoho rokov, a s inovatívnymi technológiami, ktoré vám uľahčia život – to sú vlastnosti, ktoré pri bežných spotrebičoch často nenájdete. Venujte, prosím, niekoľko minút tomuto návodu a dôkladne si ho prečítajte, aby ste svoj spotrebič mohli využívať čo najlepšie. Navštívte našu internetovú stránku, kde nájdete:



Tipy na používanie, brožúry, pokyny na riešenie problémov a informácie o údržbe:

[www.aeg.com/webselfservice](http://www.aeg.com/webselfservice)



Zaregistrujte si výrobok a využívajte ešte lepšie služby:

[www.registreaeg.com](http://www.registreaeg.com)



Môžete si kúpiť príslušenstvo, spotrebný materiál a originálne náhradné diely pre váš spotrebič:

[www.aeg.com/shop](http://www.aeg.com/shop)

## STAROSTLIVOSŤ A SLUŽBY ZÁKAZNÍKOM

Odporúčame, aby ste používali originálne náhradné diely.

Keď budete kontaktovať autorizované servisné stredisko, nezabudnite si pripraviť nasledujúce údaje: Model, číslo výrobku, sériové číslo.

Tieto informácie nájdete na typovom štítku.

Varovanie/upozornenie – Bezpečnostné pokyny

Všeobecné informácie a tipy

Ochrana životného prostredia

Vyhradzujeme si právo na zmeny bez predchádzajúceho upozornenia.

## 1. ⚠️ **BEZPEČNOSTNÉ INFORMÁCIE**

Pred inštaláciou a používaním spotrebiča si pozorne prečítajte priložený návod na používanie. Výrobca nezodpovedá za telesnú ujmu ani za škody spôsobené nesprávnou montážou alebo používaním. Tieto pokyny uskladnite na bezpečnom a prístupnom mieste, aby ste do nich mohli v budúcnosti nahliadnuť.

### 1.1 **Bezpečnosť detí a zraniteľných osôb**

- Tento spotrebič smú používať deti staršie ako 8 rokov a osoby so zníženou fyzickou, zmyslovou alebo psychickou spôsobilosťou alebo nedostatkom skúseností a znalostí, iba ak sú pod dozorom zodpovednej osoby alebo ak boli zodpovednou osobou poučené o bezpečnom používaní spotrebiča a rozumejú prípadným rizikám.
- Nedovoľte, aby sa deti hrali so spotrebičom.
- Deti do 3 rokov vrátane sa nesmú nikdy približovať k spotrebiču, keď je v prevádzke.
- Obaly vždy uschovajte mimo dosah detí a náležite ich zlikvidujte.
- Umývacie/pracie/čistiace prostriedky uschovajte mimo dosahu detí.
- Keď sú dvierka spotrebiča otvorené, nedovoľte deťom ani domácim zvieratám, aby sa k nemu priblížili.
- Deti nesmú spotrebič bez dozoru čistiť ani vykonávať žiadnu údržbu na spotrebiči.

### 1.2 **Všeobecné bezpečnostné pokyny**

- Nemeňte technické charakteristiky tohto spotrebiča.
- Neprekračujte maximálnu náplň 9 kg (pozrite si kapitolu „Tabuľka programov“).
- Prevádzkový tlak vody v mieste vstupu vody z prípojky musí byť v rozmedzí od 0,5 barov (0,05 MPa) do 8 barov (0,8 MPa).

- Vetrací otvor v dolnej časti spotrebiča (ak je k dispozícii) nesmie byť zakrytý kobercom, podložkou ani inou pokrývkou podlahy.
- Spotrebič treba zapojiť do vodovodnej siete pomocou novej dodanej súpravy hadíc alebo iných nových súprav hadíc dodaných autorizovaným servisným strediskom.
- Staré súpravy hadíc sa nesmú opätovne použiť.
- Ak je poškodený elektrický napájací kábel, musíte ho dať vymeniť u výrobcu, v autorizovanom servisnom stredisku alebo u kvalifikovanej osoby, aby sa predišlo nebezpečenstvu.
- Pred vykonávaním údržby spotrebič vypnite a vytiahnite jeho zástrčku zo sieťovej zásuvky.
- Na čistenie spotrebiča nepoužívajte prúd vody pod tlakom a/alebo paru.
- Vyčistíte spotrebič vlhkou handrou. Používajte iba neutrálne saponáty. Nepoužívajte abrazívne prostriedky, drôtenky, rozpúšťadlá ani kovové predmety.

## 2. BEZPEČNOSTNÉ POKYNY

### 2.1 Inštalácia

- Odstráňte všetky obaly a prepravné prvky.
- Prepravné skrutky uschovajte na bezpečnom mieste. Ak sa chystáte spotrebič v budúcnosti presúvať, skrutky musíte znovu použiť a uzamknúť bubon, aby ste predišli vnútornému poškodeniu.
- Vždy dávajte pozor, ak presúvate spotrebič, pretože je ťažký. Vždy používajte ochranné rukavice a uzavretú obuv.
- Poškodený spotrebič neinštalujte ani nepoužívajte.
- Dodržiavajte pokyny pre inštaláciu dodané so spotrebičom.
- Spotrebič neinštalujte ani nepoužívajte na miestach, kde môže byť teplota nižšia ako 0 °C alebo kde je spotrebič vystavený poveternostným vplyvom.
- Podlaha, kde má byť spotrebič umiestnený, musí byť rovná, stabilná, čistá a odolná voči teplote.
- Zabezpečte prúdenie vzduchu medzi spotrebičom a podlahou.
- Pomocou nožičiek nastavte potrebný priestor medzi spotrebičom a podlahou.
- Spotrebič neinštalujte tam, kde dvierka spotrebiča nemožno úplne otvoriť.
- Pod spotrebič nedávajte nádobu na zachytávanie eventuálne unikajúcej vody. Informácie o povolenom príslušenstve vám poskytne autorizované servisné stredisko.

### 2.2 Zapojenie do elektrickej siete

- Spotrebič musí byť uzemnený.
- Vždy používajte správne inštalovanú uzemnenú zásuvku.

- Uistite sa, že elektrické údaje uvedené na typovom štítku spotrebiča zodpovedajú parametrom elektrickej siete. Ak nie, kontaktujte elektrikára.
- Nepoužívajte adaptéry, rozdvojky ani predlžovacie prívodné káble.
- Uistite sa, že zástrčka a prívodný elektrický kábel nie sú poškodené. Ak prívodný elektrický kábel spotrebiča treba vymeniť, túto operáciu smie urobiť iba pracovník autorizovaného servisného strediska.
- Zástrčku zapojte do zásuvky až na konci inštalácie. Uistite sa, že napájací elektrický kábel je po inštalácii prístupný.
- Nedoťkajte sa elektrického napájacieho kábla ani zástrčky mokrymi rukami.
- Pri odpájaní spotrebiča od elektrickej siete neťahajte za prívodný kábel. Vždy ťahajte za zástrčku.
- Tento spotrebič spĺňa smernice EHS.
- Tento spotrebič je určený iba na použitie v domácnosti.
- Dodržiavajte bezpečnostné pokyny na obale pracieho prostriedku.
- Horľavé produkty alebo predmety, ktoré obsahujú horľavé látky, nekladajte do spotrebiča, do jeho blízkosti ani naň.
- Uistite sa, že ste z bielizne odstránili všetky kovové predmety.
- Nedoťkajte sa sklenených dvierok, pokiaľ je zapnutý program. Sklo môže byť horúce.

## 2.5 Servis

- Ak treba dať spotrebič opraviť, obráťte sa na autorizované servisné stredisko.
- Používajte iba originálne náhradné súčiastky.

## 2.6 Likvidácia



### **VAROVANIE!**

Nebezpečenstvo poranenia alebo udusenía.

- Spotrebič odpojte od elektrickej siete a prívodu vody.
- Prívodný elektrický kábel odrežte blízko pri spotrebiči a zlikvidujte ho.
- Odstráňte západku dvierok, aby ste zabránili uviaznutiu detí a domácich zvierat v bubne.
- Spotrebič zlikvidujte v súlade s miestnymi požiadavkami na recykláciu elektrických a elektronických spotrebičov (WEEE).

## 2.3 Pripojenie na vodovodné potrubie

- Vodné hadice nesmiete poškodiť.
- Pred pripojením k novým potrubiam alebo potrubiam, ktoré boli opravené alebo vybavené novými zariadeniami (vodomery atď.), nechajte vodu stiecť, kým nebude čistá a číra.
- Uistite sa, že počas alebo po prvom použití spotrebiča neuniká viditeľne voda.

## 2.4 Použitie



### **VAROVANIE!**

Hrozí nebezpečenstvo zranenia, úrazu elektrickým prúdom, požiaru, popálenín alebo poškodenia spotrebiča.

# 3. INŠTALÁCIA



### **VAROVANIE!**

Pozrite si kapitoly ohľadne bezpečnosti.

## 3.1 Rozbalenie



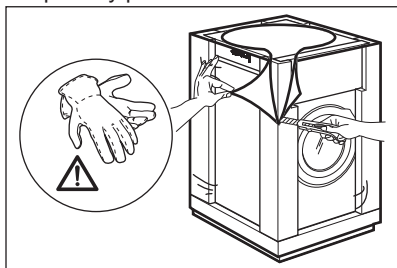
### **VAROVANIE!**

Pred inštaláciou spotrebiča odstráňte všetky obaly a prepravné skrutky.

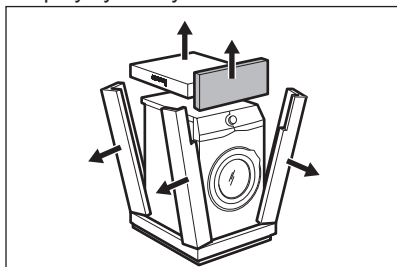


**VAROVANIE!**  
Použite rukavice.

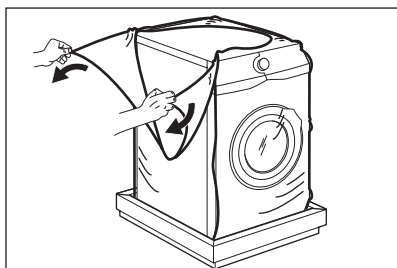
1. Odstráňte vonkajšiu fóliu. V prípade potreby použite nôž.



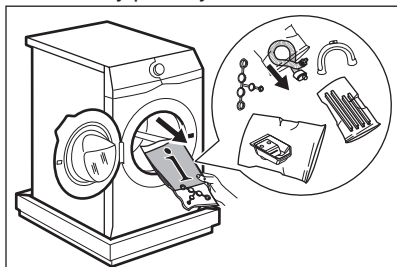
2. Odstráňte kartónový vrch a polystyrénový obal.



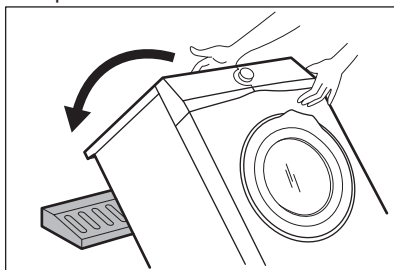
3. Odstráňte vnútornú fóliu.



4. Otvorte dverka a odstráňte polystyrénový diel z tesnenia dverok a všetky položky z bubna.

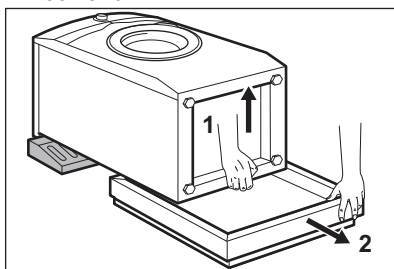


5. Spotrebič naň opatrne položte zadnou stranou.
6. Jeden z polystyrénových obalových prvkov položte na podlahu za spotrebič.

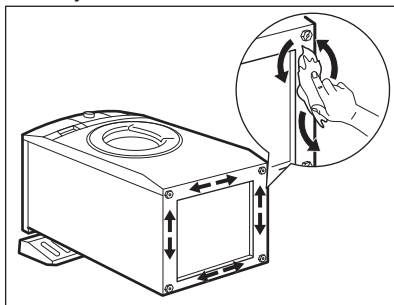


Dbajte na to, aby ste nepoškodili hadice.

7. Odstráňte dolnú polystyrénovú ochranu.

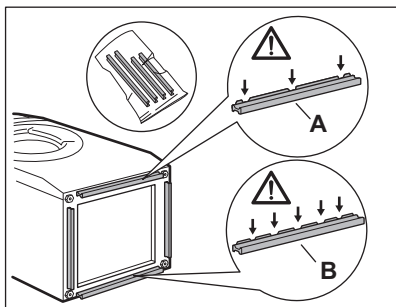


8. Spodok spotrebiča dôkladne vyčistite a vysušte.



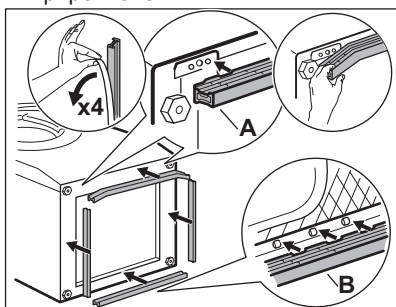
**UPOZORNENIE!**  
Nepoužívajte alkohol, rozpúšťadlá ani chemikálie.

9. Všímajte si rôzne veľkosti a umiestnenie zvukových bariér. Pozrite si uvedený obrázok:



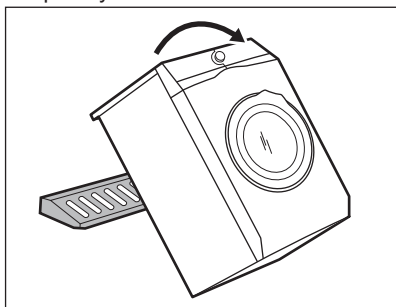
- **A (FRONT)** = predná časť spotrebiča
- **B (BACK)** = zadná časť spotrebiča

10. Zo zvukových bariér odstráňte ochrannú pásku.
11. Tieto štyri bariéry pripevnite k spodnej časti spotrebiča.
12. Pozrite si príslušný obrázok. Uistite sa, že sú bariéry bezpečne pripevnené.

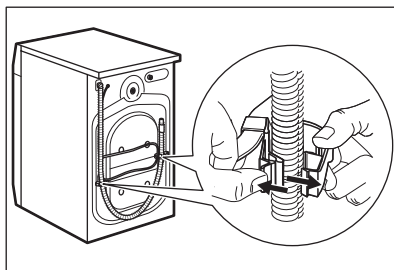


**i** Zvukové bariéry pripevňujte pri izbovej teplote.

13. Nadvihnite spotrebič do kolmej polohy.

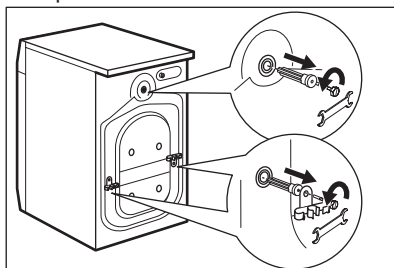


14. Napájací kábel a odtokovú hadicu uvoľníte z držiakov.

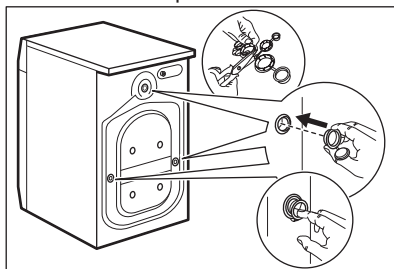


**i** Môže dôjsť k vytečeniu vody z odtokovej hadice. Je to spôsobené použitím vody pri testovaní spotrebičov v továrni.

15. Kľúčom dodávaným s práčkou odstráňte tri skrutky dodávané so spotrebičom.



16. Vytiahnite všetky plastové rozpery.
17. Do otvorov založte plastové vrchnáčky, ktoré nájdete v sáčku s návodom na použitie.



**i** Odporúčame, aby ste si obaly a prepravné skrutky odložili pre prípady, keď budete spotrebič premiestňovať.

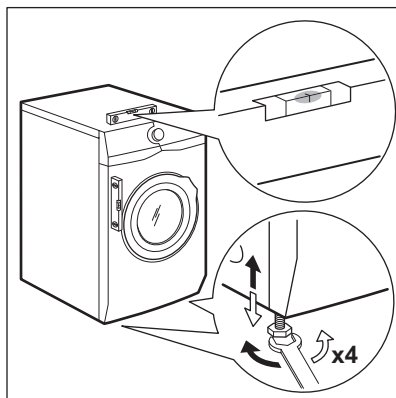
## 3.2 Umiestnenie a vyrovnanie do vodorovnej polohy

1. Spotrebič nainštalujte na plochú a tvrdú podlahu.

**i** Uistite sa, že koberec nebráni cirkulácii vzduchu pod spotrebičom.  
Uistite sa, že sa spotrebič nedotýka steny ani iného nábytku.

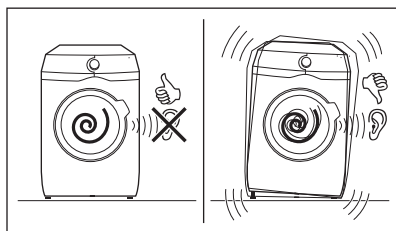
2. Úroveň nastavte uvoľnením alebo utiahnutím nožičiek.

**!** **VAROVANIE!** Spotrebič nevyrovnávajte podložením kartónu, drevených blokov alebo podobných materiálov pod nožičky spotrebiča.



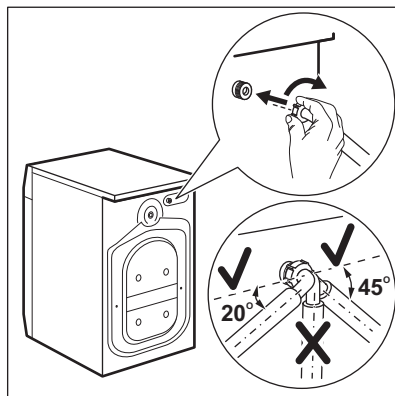
Spotrebič musí byť vo vodorovnej polohe a stabilný.

**i** Správnym nastavením spotrebiča zabránite vibráciám, huku a pohybu spotrebiča počas jeho činnosti.



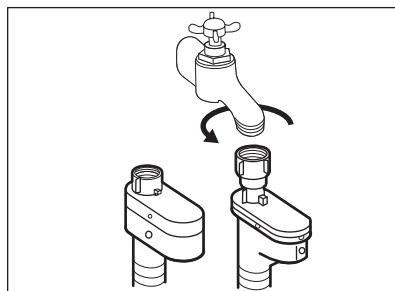
## 3.3 Prívodná hadica

1. Pripojte prívodnú hadicu na zadnú stranu spotrebiča.
2. Umiestnite ju doľava alebo doprava, v závislosti od polohy vodovodného kohútika.



**i** Uistite sa, že prívodná hadica nie je vo vertikálnej polohe.

3. V prípade potreby, uvoľnite kruhovú maticu a nastavte správnu polohu.
4. Prívodnú hadicu pripojte k vodovodnému kohútiku so studenou vodou s 3/4" závitom.



**!** **UPOZORNENIE!** Uistite sa, že z prípojok neuniká voda.

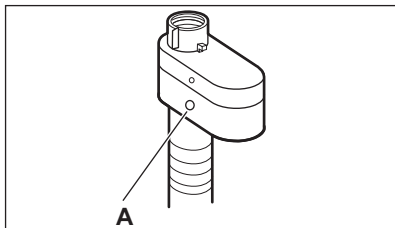
**i** Ak je prívodná hadica príliš krátka, nepoužívajte predlžovaciu hadicu. Obráťte sa na servisné stredisko a požiadajte o výmenu prívodnej hadice.



### 3.4 Zariadenie proti vytopeniu

Prívodná hadica obsahuje zariadenie proti vytopeniu. Toto zariadenie zabráňuje úniku vody z hadice v dôsledku prirodzeného starnutia.

Červená farba v okienku «A» upozorňuje na túto chybu.



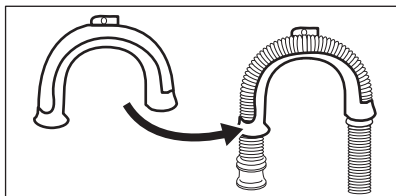
V takom prípade zatvorte vodovodný ventil a obráťte sa na autorizované servisné stredisko a požiadajte o výmenu hadice.

### 3.5 Vypúšťanie vody

Priamo do odtokového potrubia vo výške aspoň 60 cm a najviac 100 cm.

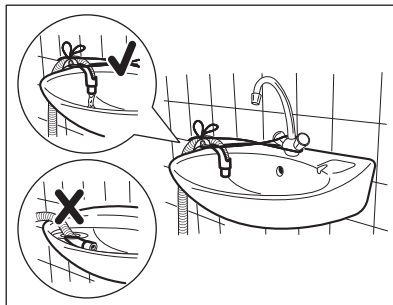
Odtokovú hadicu je možné pripojiť viacerými spôsobmi:

1. Na odtokovej hadici vytvorte tvar U a hadicu umiestnite do plastového držiaka.



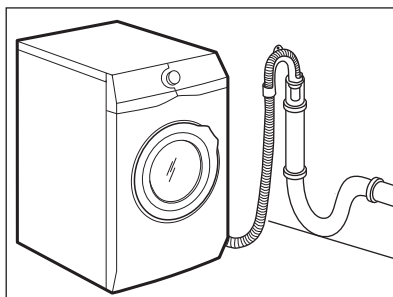
2. Na hrane umývadla - upevnite držiak o vodovodný kohútik alebo na stenu.

**i** Uistite sa, že plastový držiak sa počas vypúšťania vody nemôže pohybovať.



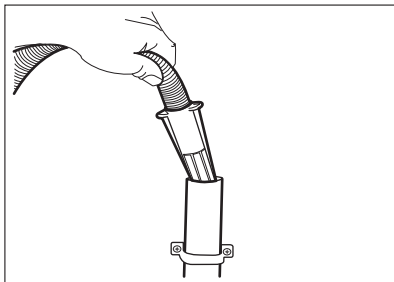
**i** Uistite sa, že koniec odtokovej hadice nie je ponorený do vody. Môže dôjsť k návratu špinavej vody do spotrebiča.

3. Do odtokového potrubia s vetracím otvorom - odtokovú hadicu vložte priamo do odtokového potrubia. Pozrite si príslušný obrázok.

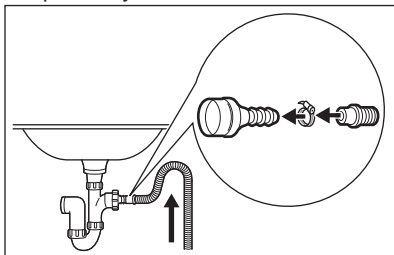


**i** Koniec odtokovej hadice musí byť vždy odvetraný, t. j. vnútorný priemer odtokového potrubia (min. 38 mm - min. 1,5") musí byť väčší ako vonkajší priemer odtokovej hadice.

4. Ak vyzerá koniec odtokovej hadice takto (pozrite si obrázok), môžete ho zatlačiť priamo do odtokového potrubia.

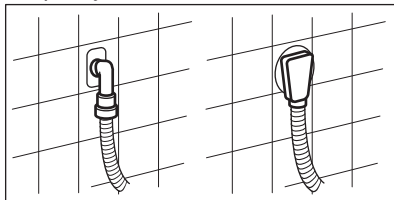


5. Bez plastového držiaka hadice: Odtokovú hadicu pripojte k prípojke sifónu a utiahnite svorkou. Pozrite si príslušný obrázok.



**i** Uistite sa, že odtoková hadica vytvára slučku, aby sa nečistoty z umývadla nedostali do spotrebiča.

6. Hadicu umiestnite priamo do zabudovaného odtokového potrubia v stene miestnosti, hadicu treba prichytiť svorkou.



Odtokovú hadicu môžete predĺžiť na dĺžku max. 400 cm. Ak potrebujete inú odtokovú hadicu, prípadne ju chcete predĺžiť, obráťte na autorizované servisné stredisko.

## 4. POPIS VÝROBKU

### 4.1 Špeciálne funkcie

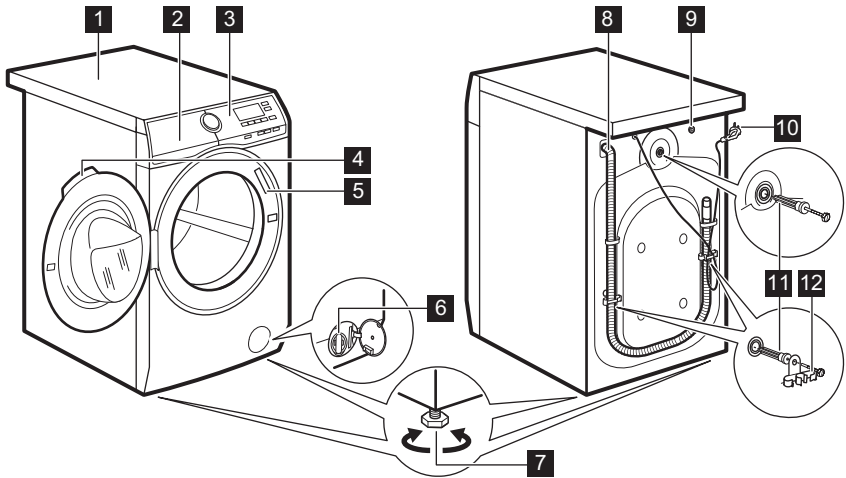
Vaša nová práčka spĺňa všetky požiadavky na moderné a účinné ošetrovanie bielizne pri nízkej spotrebe vody, energie a pracieho prostriedku a kvalitnú starostlivosť o bielizeň.

- Technológia **SoftWater** funguje ako **zmäkčovač vody** a odstraňuje tvrdé minerály z privádzanej vody a dodáva mäkkú vodu pre pranie. Zabraňuje tak tvrdosti tkanín, zrazeniu bielizne a vyblednutiu farieb, cyklus za cyklom.
- Technológia **Oko-Mix** bola navrhnutá tak, aby zabezpečovala ochranu textilných vlákien, a obsahuje fázy predbežného zmiešania, pri ktorých sa prací prostriedok a neskôr aj aviváž najprv rozpustia vo vode, až potom sa dostanú bielizni. Aktivovaný prací prostriedok alebo aviváž prenikne do každého jedného vlákna a perfektne ho ošetrí.
- Technológia **ProSense** rozpozná množstvo bielizne a do 30 sekúnd

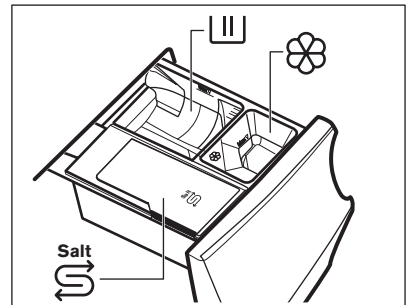
nastaví trvanie programu. Prací program sa prispôbi podľa množstva a typu bielizne a spotrebuje iba toľko času, energie a vody, koľko je potrebné.

- Para ako rýchly a jednoduchý spôsob osvieženia oblečenia. Jemné parné programy odstraňujú pach zo suchého oblečenia a redukovujú pokrčenie, takže tkaniny potrebujú iba minimum žehlenia.
- Voliteľná funkcia **Pára plus** ukončí každý cyklus jemnou parou, ktorá uvoľní vlákna a zmierni pokrčenie bielizne. Žehlenie bude jednoduchšie!
- Voliteľná funkcia **Škvrny** vopred ošetrí odolné škvrny, čím optimalizuje účinnosť odstraňovača škvŕn.
- Vďaka voliteľnej funkcii **Jemné+** sa aviváž rovnomerne rozloží v bielizni a prenikne hlboko do jednotlivých vlákien bielizne, čím zabezpečí perfektnú jemnosť.

## 4.2 Prehľad spotrebiča



- 1 Pracovná plocha
- 2 Dávkovač pracieho prostriedku a priehradka na soľ
- 3 Ovládací panel
- 4 Rukoväť dveríok
- 5 Typový štítok
- 6 Filter vypúšťacieho čerpadla
- 7 Nôžky na vyrovnanie spotrebiča
- 8 Odtoková hadica
- 9 Prípojka prítokovej hadice
- 10 Napájací kábel
- 11 Prepravné skrutky
- 12 Podpora hadice



- III Priehradka na fázu prania: práškový prací prostriedok, odstraňovač škvŕn.

## 4.3 Dávkovač pracieho prostriedku a priehradka na soľ

- i** Vždy dodržiavajte pokyny uvedené na obale pracích prostriedkov. Každopádne však neodporúčame prekročiť maximálnu úroveň uvedenú v každej priehradke (MAX).

- i** Ak používate tekutý prací prostriedok, uistite sa, že je vložená špeciálna nádoba na tekutý prací prostriedok. Pozrite si časť „Plnenie pracieho prostriedku a prídavných prostriedkov“ v kapitole „Každodenné používanie“.



Priehradka na tekuté prídavné prostriedky (aviváž, škrob).  
Priehradka na soľ.



Dôkladne si prečítajte kapitolu „Technológia zmäkčovača vody (Mäkká voda)”.

**MAX** Maximálna úroveň pre množstvo pracieho prostriedku/prídavných prostriedkov.



Pri navolení fázy predpierania vložte do bubna dávkovaciu guľôčku s pracím/prídavným prostriedkom.



Po pracovnom cykle odstráňte v prípade potreby všetky zvyšky pracieho prostriedku z dávkovača pracieho prostriedku.

## 5. ZMÄKČOVAČ VODY (TECHNOLÓGIASOFTWATER)

### 5.1 Úvod

Voda obsahuje tvrdé minerály. Čím vyšší je obsah týchto minerálov, tým tvrdšia je voda.

Tvrdá voda môže znížiť účinnosť pracieho prostriedku, spôsobiť stuhnutie bielizne, podporovať zrazenie bielizne a vyblednutie farieb.

Tento spotrebič je vybavený zmäkčovačom vody, ktorý dokáže poskytnúť správny stupeň zmäkčenia vody, aby sa zachovala integrita tkanín, jas farieb a aby boli zaručené dobré výsledky prania pri nízkej teplote.

Zmäkčovač vody sa musí nastaviť v závislosti od tvrdosti vody z prírodnej hadice. Správne nastavenie umožňuje dosiahnuť najlepších výsledkov prania a maximálnu ochranu odevov.

Pre správne nastavenie zmäkčovača vody si pozrite časť „Nastavenie úrovne tvrdosti vody”.

### 5.2 Nastavenie úrovne tvrdosti vody


Spotrebič vám umožňuje vybrať si medzi 7 úrovňami, ktoré zodpovedajú 7 rôznym rozpätiam tvrdosti vody.

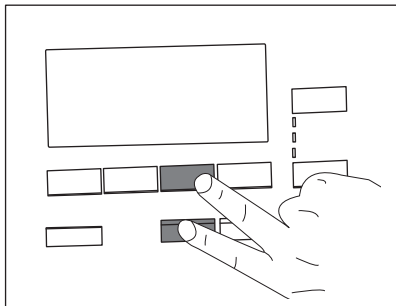
V závislosti od krajiny je tvrdosť vody vyjadrená v ekvivalentných škálach: napr. francúzske stupne (°f), nemecké stupne (°d), anglické stupne (°e) a mmol/l.

V prípade potreby informácie o tvrdosti vody vo vašej oblasti skontrolujete v miestnej vodárenskej spoločnosti.

V tabuľke „Úroveň tvrdosti vody” skontrolujte správnu úroveň.

Nastavovanie úrovne tvrdosti vody:

1. Podržte stlačené tlačidlo On/Off niekoľko sekúnd, spotrebič sa zapne.
2. Počkajte približne 10 sekúnd na vnútornú kontrolu spotrebiča.
3. Súčasne sa dotknite tlačidiel Škvrny/ Predpieranie a Para plus (dotknutie sa oboch tlačidiel naraz ako je zobrazené na nasledovnom obrázku) na niekoľko sekúnd, kým sa na displeji nezobrazí predvolená úroveň **C04** a nerozsvieti sa ukazovateľ . Znamená to, že zmäkčovač vody je aktívny iba počas prania.



- Opakovane sa dotýkajte tlačidla Škvrny/Predpieranie, kým sa nezobrazí požadovaná úroveň (od C01 po C07).
- Dotykom tlačidla Start/Pauza potvrdíte výber a opustíte ponuku.

## Nastavenie zmäkčovača vody aj počas fázy plákania

Nastavenie z výroby umožňuje zmäkčenie vody iba počas fázy prania. Toto nastavenie pokryje väčšinu podmienok použitia. Ak je však privádzaná voda obzvlášť tvrdá (úrovne

C06 a C07), odporúčame nastaviť zmäkčovač vody aj počas fázy plákania, aby sa zachovala jemnosť tkanín.

Po vojení do ponuky stlačením tlačidiel Škvrny/Predpieranie a Para plus:

- Dotknite sa tlačidla Para plus. Rozsvieti sa



Toto nastavenie zvýši spotrebu soli.

- Dotykom tlačidla Start/Pauza potvrdíte výber a opustíte ponuku.

## Vypnutie zmäkčovača vody

Po vojení do ponuky stlačením tlačidiel Škvrny/Predpieranie a Para plus:

- Dvojitým dotykom tlačidla Para plus sa úplne vylúči zmäkčovač vody. Ukazovatele a zhasnú a na displeji sa zobrazí **OFF**.
- Dotykom tlačidla Start/Pauza potvrdíte výber a opustíte ponuku.

### Úrovne tvrdosti vody

Úroveň	Rozsah tvrdosti vody			
	°f (Francúzske stupne)	°d (Nemecké stupne)	°e (Anglické stup- ne)	mmol/l
C01	≤5	≤3	≤ 4	≤0.5
C02	6 - 13	4 - 7	5 - 9	0.6 - 1.3
C03	14 - 21	8 - 11	10 -15	1.4 - 2.1
C04 <sup>1)</sup>	22 - 29	12 - 16	16 - 20	2.2 - 2.9
C05	30 - 37	17 - 20	21 - 26	3.0 - 3.7
C06	38 - 45	21 -25	27 - 32	3.8 - 4.5
C07	≥46	≥26	≥33	≥4.6

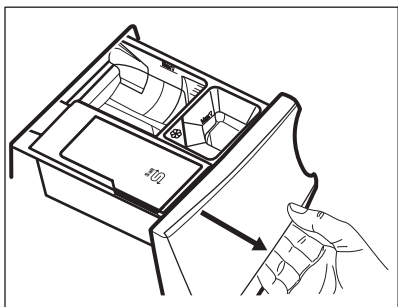
<sup>1)</sup> Nastavenie z výroby, dokáže vyhovieť väčšine podmienok používania.


## 5.3 Sypanie soli

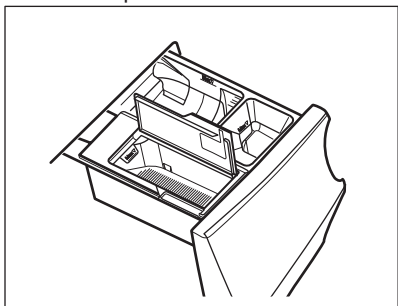
Funkcia zmäkčovania vody funguje pomocou špeciálnej živice v spotrebiči.

Pre regeneráciu živice a jej pripravenie na zjemnenie vody nasypete špeciálnu soľ do priehradky .

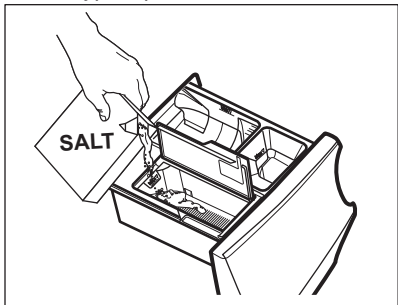
- Otvorte dávkovač pracieho prostriedku.




2. Otvorte priehradku .




3. Nasypťe špeciálnu soľ.





4. Zatvorte priehradku na soľ a dávkovač pracieho prostriedku.

-  Pravidelne kontrolujte dostatok soli.


Priehradka  môže obsahovať približne 600 gr soli, ktoré vystačia na asi 20-300 cyklov prania (alebo 4-70 týždňov) v závislosti od nastavenej tvrdosti vody a či je zmäkčovač vody aktivovaný iba počas

fázy prania. Ak je zmäkčovač vody aktivovaný aj počas fázy plákania, doplnenie soli vydrží 5-80 cyklov prania (alebo 1-18 týždňov) v závislosti od nastavenej úrovne tvrdosti vody. Pozrite si časť „Nastavenie úrovne tvrdosti vody“.

Na displeji sa zobrazí ukazovateľ , keď je potrebné doplniť do priehradky  soľ, dokonca aj keď je v nej ešte malé množstvo soli.




**VAROVANIE!**

Do priehradky  nasypťe iba soľ.



**VAROVANIE!**

Priehradka  sa smie naplňať iba soľou. Ak nechtiac nalejete do tejto priehradky iný prací/prídavný prostriedok, pozrite si časť „Odstránenie pracieho prostriedku a iných prídavných prostriedkov z priehradky na soľ“ v kapitole „Riešenie problémov“.






Používajte iba špeciálnu soľ pre umývačky riadu a/alebo práčky. Iné typy soli sú menej účinné a pri dlhodobom používaní by mohli trvalo poškodiť technológiu zmäkčovača vody. **Nepoužívajte jemnú soľ!**



Spotrebič funguje normálne dokonca aj bez soli, avšak nedokáže dosiahnuť plný potenciál. Ak používate spotrebič dlhodobo bez soli, keď konečne doplníte soľ, funkcia zmäkčovača vody sa úplne obnoví po niekoľkých pracích cykloch.

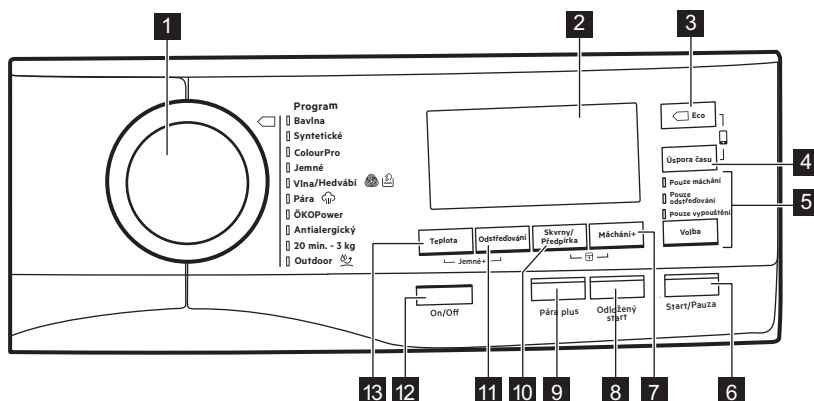
## 6. PRED PRVÝM POUŽITÍM





1. Uistite sa, že všetky prepravné skrutky boli zo spotrebiča odstránené.
2. Uistite sa, že je dostupná elektrická energia a vodovodný kohútik je otvorený.
3. Uistite sa, že je v priehradke označenej s  je soľ a nastavte vhodnú úroveň tvrdosti vody. Pozrite si časť „Nastavenie úrovne tvrdosti vody“.
4. Nalejte 2 litre vody do priehradky pracieho prostriedku označenej .

- Táto činnosť aktivuje odtokový systém.
5. Nalejte malé množstvo pracieho prostriedku do priehradky označenej .
  6. Nastavte a spustíte program pre bavlnu s najvyššou teplotou bez bielizne v bubne.  
Týmto odstránite prípadné nečistoty z bubna a nádrže.

## 7. OVLÁDACÍ PANEL

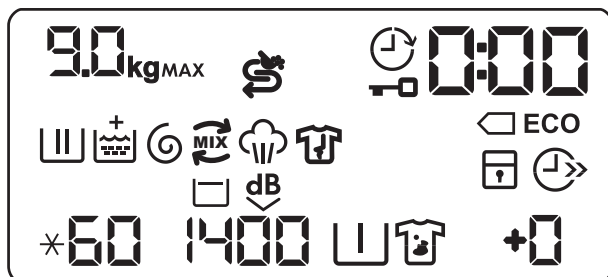
### 7.1 Popis ovládacieho panela



- 1 Volič programov
  - 2 Displej
  - 3 Dotykové tlačidlo Úspora energie (Eco) 
  - 4 Dotykové tlačidlo Úspora času (Úspora času)
  - 5 Dotykové tlačidlo preskočenia fázy (Volba)
    - Preskočenie fázy prania (Pouze máchání) 
    - Preskočenie fázy prania a plákania (Pouze odstředování) 
  - 6 Dotykové tlačidlo Štart/Prestávka (Start/Pauza)
  - 7 Dotykové tlačidlo Extra plákání (Míchání+)
  - 8 Dotykové tlačidlo Posunutý štart (Odložený start)
  - 9 Dotykové tlačidlo Para (Pára plus)
- Len vypustenie vody (Pouze vypouštění) 






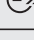


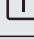


- 10** Tlačidlo proti škvŕnám a predpieranie (Skvrny/Předpírka)
- 11** Dotykové tlačidlo zníženia rýchlosti odstredovania (Odstředování)
- 12** Tlačidlo Zap/Vyp (On/Off)
- 13** Dotykové tlačidlo teploty (Teplota)

## 7.2 Displej



<b>9.0 kg</b>	Ukazovateľ maximálnej náplne. Ikona <b>kg</b> bliká počas stanovenia naplnenia bielizňou (pozrite si odsek „Zisťovanie naplnenia PROSENSE“).
<b>MAX</b>	Ukazovateľ maximálneho množstva bielizne. Bliká, keď naplnenie presiahne maximálne stanovené množstvo zvoleného programu.
	Ukazovateľ stavu doplnenia soli. Do priehradky  je treba doplniť soľ: priehradka je prázdna alebo v nej nie je dostatok soli.
	Ukazovateľ posunutého štartu.
	Ukazovateľ zablokovaných dvierok.
<b>0:00</b>	Digitálny ukazovateľ môže zobrazovať: <ul style="list-style-type: none"> <li>• Trvanie programu (napr. 2:40).</li> <li>• Posunutý štart (napr. 30' alebo 2h).</li> <li>• Koniec cyklu ().</li> <li>• Výstražný kód (napr. E20).</li> </ul>
	Ukazovatele úspory energie. Ukazovateľ  sa zobrazí pri nastavení programu pre bavlnu pri 40 °C alebo 60 °C.
	Ukazovateľ fázy prania: bliká počas fázy predpieranie a prania.
	Ukazovateľ fázy plákania: bliká počas fázy plákania.
	Ukazovateľ <b>+</b> sa zobrazí, keď je zapnutá voliteľná funkcia Jemné+.



	Ukazovateľ fázy odstreďovania a vypúšťania vody. Bliká počas fázy odstreďovania a vypúšťania.
	Ukazovateľ OKO MIX.
	Ukazovateľ parnej fázy.
	Ukazovateľ fázy proti krčeniu.
	Ukazovateľ detskej poistky.
	Ukazovateľ úspory času
60	Ukazovateľ teploty. Ukazovateľ ✖ sa zobrazí, keď je nastavené pranie v studenej vode.
1400	Ukazovateľ rýchlosti odstreďovania.
	Ukazovateľ funkcie Plákanie stop.
	Ukazovateľ funkcie Extra tichý.
	Ukazovateľ predpierania.
	Ukazovateľ Škvrný.
	Ukazovateľ Extra plákanie.

## 8. REGULÁTOR A TLAČIDLÁ

### 8.1 On/Off

Stlačenie tohto tlačidla na niekoľko sekúnd umožní zapnúť alebo vypnúť spotrebič. Zaznejú dva rozdielne tóny, keď sa spotrebič zapína alebo vypína.

Pretože funkcia pohotovostného režimu automaticky vypne spotrebič, aby sa v niektorých prípadoch znížila spotreba energie, budete musieť znovu zapnúť spotrebič.

Podrobnejšie informácie nájdete v odseku o pohotovostnom režime v kapitole Každodenné používanie.

### 8.2 Úvod



Voliteľné funkcie/funkcie nie sú voliteľné so všetkými pracími programami. Skontrolujte kompatibilitu medzi voliteľnými funkciami/funkciami a pracími programami v „Tabuľke programov“. Voliteľná funkcia/funkcia môže vylúčiť inú. V takomto prípade vám spotrebič neumožní nastaviť nekompatibilné voliteľné funkcie/funkcie.

### 8.3 Teplota

Po výbere pracieho programu spotrebič automaticky navrhne predvolenú teplotu.

Opakovane stlačte tlačidlo, až kým sa na displeji nezobrazí požadovaná teplota.

Keď sa na displeji zobrazia ukazovatele

✘ a – –, spotrebič nezohrieva vodu.

## 8.4 Odstred'ováni

Po nastavení programu spotrebič automaticky vyberie maximálnu rýchlosť odstred'ovania.

Opakovane stlačte toto tlačidlo:

- **a zvýšte rýchlosť odstred'ovania.**



Displej zobrazí iba rýchlosti odstred'ovania dostupné pre nastavený program.

- zapnete voliteľnú funkciu **Plákanie stop**.  
Voda z posledného plákania sa neodčerpá, aby sa predišlo pokrčeni bielizne. Prací program sa ukončí s ponechanou vodou v bubne a záverečná fáza odstred'ovania sa nevykoná.

Na displeji sa zobrazí ukazovateľ .


Bubon sa bude pravidelne otáčať, aby obmedzil krčenie bielizne.

Dvierka zostanú zablokované. Bubon sa bude pravidelne otáčať, aby obmedzil krčenie bielizne. Ak chcete dvierka otvoriť, musíte vypustiť vodu. Dotknite sa tlačidla Start/Pauza: spotrebič spustí fázu odstred'ovania a vypustí vodu.

- **Zapnite voliteľnú funkciu Extra Silent.**

Všetky fázy odstredenia (medzi odstredenie a záverečné odstredenie) sú pozastavené a program skončí s vodou v bubne. Toto pomôže znížiť pokrčenie.

Pretože je program veľmi tichý, je vhodný pre použitie v noci, keď sú dostupné lacnejšie tarify elektrickej energie. V niektorých programoch sa plákanie uskutoční s väčším množstvom vody

Na displeji sa zobrazí ukazovateľ  dB. Dvierka zostanú zablokované. Bubon sa bude pravidelne otáčať, aby obmedzil krčenie bielizne. Ak chcete dvierka otvoriť, musíte vypustiť vodu. Dotknite sa tlačidla Start/Pauza : spotrebič spustí len fázu vypúšťania.




Spotrebič automaticky vyleje vodu po približne 18 hodinách.

## 8.5 Skvrny/Předpírka

Na displeji sa zobrazí príslušný ukazovateľ.

- **Skvrny** 

Túto voliteľnú funkciu použite pri silne znečistenej bielizni alebo pri silných škvrnách s použitím odstraňovača škvŕn.

Do priehradky  pridajte odstraňovač škvŕn. Odstraňovač škvŕn sa vopred zmieša a zohreje spolu s pracím prostriedkom, aby sa zlepšila jeho účinnosť.



Táto voliteľná funkcia jemne predlžuje trvanie programu.



Táto funkcia nie je k dispozícii pri teplotách nižších ako 40 °C.

- **Předpírka** 

Ak zvolíte túto voliteľnú funkciu, pridáte k cyklu fázu predpierania pri 30 °C pred fázou prania.

Táto voliteľná funkcia sa odporúča pre silne znečistenú bielizeň, predovšetkým s obsahom piesku, prachu, blata a iných pevných častíc.



Prací prostriedok pre predpieranie vložte v dávkovacej guľôčke do bubna.




Táto voliteľná funkcia jemne predlžuje trvanie programu.

## 8.6 Máchání+

Pomocou tejto voliteľnej funkcie môžete pridať až 3 plákacie cykly podľa zvolených programov prania.

Užitočné pre osoby alergické na pracie prostriedky a s citlivou pokožkou.

Ukazovateľ  zobrazí zvolený počet cyklov plákania.

Táto voliteľná funkcia predlžuje trvanie programu.

- i** Ak je Máchání+ nastavená ako prednastavená voliteľná funkcia a vy zvolíte kompatibilný prací program, na displeji sa zobrazí . V takomto prípade je možné stlačením tlačidla Máchání+ pridať jeden cyklus plákania.

## 8.7 Pára plus

Táto voliteľná možnosť pridá parnú fázu a krátku fázu proti pokrčeniu na koniec pracieho programu.

Parná fáza znižuje pokrčenie tkanín a uľahčuje žehlenie.

Počas parnej fázy bliká na displeji ukazovateľ .

- i** Táto voliteľná funkcia jemne predlžuje trvanie programu.

Keď sa program zastaví, na displeji sa zobrazí nula , ukazovateľ je stále zapnutý a ukazovateľ začne blikať. Bubon sa plynule pohybuje asi 30 minút, aby uchoval účinky pary. Stlačením tlačidla sa pohyby proti pokrčeniu zastavia a dvierka sa odomknú.

- i** Malé množstvo bielizne pomáha dosiahnuť lepšie výsledky.

## 8.8 Eco

Nastavte túto voliteľnú funkciu pre mierne alebo bežne znečistené odevy, ktoré sa majú oprat' pri teplote 30 °C a viac.

Spotrebič zníži teplotu a predĺži dobu prania, aby sa dosiahla dobrá účinnosť prania a úspora energie. Na displeji sa zobrazí ukazovateľ **ECO**.

- i** Ak zvolíte program Bavlna pri teplote 40 °C alebo 60 °C a nie sú nastavené žiadne iné voliteľné funkcie, na displeji sa zobrazí ukazovateľ . Ide o štandardné programy pre bavlnu, najefektívnejšie programy, čo sa týka kombinovanej energie a spotreby vody.

## 8.9 Úspora času

Pomocou tejto voliteľnej funkcie môžete skrátiť trvanie programu.

- Ak je bielizeň bežne alebo mierne znečistená, môžete skrátiť prací program. **Jedným** dotykem tohto tlačidla skrátime trvanie.
- V prípade menšej náplne **dvojitým** dotykem tohto tlačidla nastavíte program Extra rýchly.

Na displeji sa zobrazí ukazovateľ .

- i** Túto voliteľnú funkciu môžete použiť aj na skrátenie trvania programu Pára.

## 8.10 Tlačidlo preskočena fázy (Volba)


Dotknutím sa tohto tlačidla môžete nastaviť:

- Pouze máchání na prvý dotyk. Prací program sa spustí od fázy plákania a preskočí fázu prania.
- i** Všetky nastavené voliteľné funkcie (okrem trvalého extra plákania) sa automaticky zrušia.
- Pouze odstředování na druhý dotyk. Spotrebič preskočí fázu prania a plákania.
- Pouze vypouštění na tretí dotyk. Spotrebič spustí len fázu vypúšťania.
- i** Na štvrtý dotyk navrhne znovu spotrebič predvolené nastavenie pracích programov.

## 8.11 Odložený start

S touto voliteľnou funkciou môžete odložiť štart programu na vhodnejší čas.

Opakovane stlačte tlačidlo a nastavte požadovaný čas. Čas sa postupne zvyšuje po 30 minútach až na 90 minút a z 2 hodín až na 20 hodín.

Po stlačení tlačidla Start/Pauza sa na displeji zobrazí ukazovateľ  a zvolené

odloženie štartu a spotrebič začne odpočítavanie.

## 8.12 Start/Pauza

Stlačte tlačidlo Start/Pauza na spustenie, pozastavenie spotrebiča alebo prerušenie spusteného programu.




# 9. PROGRAMY


## 9.1 Tabuľka programov







Ak je zmäčkovač vody aktívny, profitujú zo zmäkčenej vody všetky pracie programy.

Pracie programy

Program	Popis programu
<b>Pracie programy</b>	
Bavlna	<p><b>Biela a farebná bavlna.</b> Bežné a mierne znečistenie. <b>Štandardné programy, ktoré zodpovedajú hodnotám spotreby na štítku energetickej účinnosti.</b> Podľa smernice 1061/2010, program Bavlna pri 60 °C a program Bavlna pri 40 °C s voliteľnou funkciou  zodpovedajú programom «štandardný program na bavlnu pri 60 °C» a «štandardný program na bavlnu pri 40 °C». Sú to najúčinnější programy vhodné na pranie bežne znečisteného bavlneného oblečenia z hľadiska kombinovanej spotreby energie a vody.</p> <p> Teplota vody počas fázy prania sa môže líšiť od teploty určenej pre zvolený program.</p>
Syntetické	<b>Syntetické alebo zmesové tkaniny.</b> Bežné znečistenie.
ColourPro	<b>Farebná bavlna a syntetika.</b> Cyklus s nízkou teplotou pre dokonalejšiu ochranu farieb dosahuje dobré výsledky čistenia vďaka mäkkenej vode.
Jemné	<b>Jemné tkaniny ako bielizeň z akrylu, viskózy a polyesteru.</b> Bežné znečistenie.
 Vlna/Hedvábí	<b>Vlna vhodná na pranie v práčke, vlna určená na ručné pranie a jemné tkaniny s označením «hand washing» pre ručné pranie.<sup>1)</sup></b>

Program	Popis programu
<b>Parný program</b>	
 Pára	<p><b>Program s použitím pary pre bavlnenú a syntetickú bielizeň.</b> Parné programy sa môžu použiť na suchú bielizeň<sup>2)</sup>, opranú alebo jedenkrát nosenú bielizeň. Tento program redukuje pokrčenie a pachy<sup>3)</sup> a uvoľňuje vlákna bielizne. Po skončení programu rýchlo vyberte bielizeň z bubna. Po parnom programe je žehlenie jednoduché. Nepoužívajte žiaden prací prostriedok. V prípade potreby odstráňte škvŕny praním alebo odstraňovačom škvŕn. Parné programy nemajú hygienický účinok. Parný program nenastavujte na tieto druhy bielizne:</p> <ul style="list-style-type: none"> <li>• Bielizeň, ktorá nie je vhodná na sušenie v sušičke.</li> <li>• Bielizeň, ktorá má plastové, kovové a drevené časti a pod.</li> </ul>
<b>Pracie programy</b>	
ÖKOPower	<p><b>Bavlna a stálofarebné syntetické odevy.</b> Úplný prací program, ktorý už za 59 minút dôkladne vyperie bežne znečistenú bielizeň a zabezpečí dobrú účinnosť prania v krátkom čase.</p>
Antialergický	<p><b>Biela bavlnená bielizeň.</b> Tento program odstraňuje mikroorganizmy, pretože počas fázy prania na niekoľko minút teplota vystúpi nad 60 °C. To pomáha odstrániť mikróby, baktérie, mikroorganizmy a iné častice. Prídavná fáza plákania zabezpečí správne odstránenie zvyškov pracieho prostriedku, peľu a alergénov. Zvyšuje sa tým účinnosť prania.</p>
20 min. - 3 kg	<p>Jemne znečistená alebo raz nosená <b>bavlnená a syntetická bielizeň.</b></p>

Program	Popis programu
 Outdoor	<p><b>Syntetická bielizeň.</b> Tento program je navrhnutý na jemné pranie moderného športového oblečenia, ako je napr. úbor na cvičenie, bicyklovanie, behanie a podobne. Odporúčané množstvo bielizne je 2.5 kg.</p> <p> V záujme dosiahnutia optimálnych výsledkov nepoužívajte aviváž a uistite sa, že v dávkovači pracieho prostriedku nie sú zvyšky aviváže.</p> <p><b>Nepremokavé, vode odolné priedušné tkaniny.</b> Tento program môžete použiť aj ako cyklus na obnovu odolnosti voči vode, špeciálne navrhnutý na ošetrovanie bielizne s hydrofobickou vrstvou, aby bola bielizeň vďaka impregnácii nepremokavá a odolnejšia voči vode. Ak chcete spustiť cyklus na obnovu odolnosti voči vode, postupujte podľa nasledujúcich pokynov:</p> <ul style="list-style-type: none"> <li>• Do priehradky na prostriedok na ošetrovanie bielizne nalejte špeciálny prípravok na obnovu odolnosti voči vode .</li> <li>• Množstvo bielizne znížte na 1 kg.</li> </ul> <p> V záujme optimálnej účinnosti pri obnove odolnosti voči vode vysušte bielizeň v sušičke nastavením programu sušenia Outdoor.</p>




1) Počas tohto cyklu sa bubon otáča pomaly, aby bolo zaručené jemné vypranie. Môže sa zdať, že sa bubon neotáča alebo že sa neotáča správne.

2) Ak nastavíte parný program s vysušenou bielizňou, na konci cyklu môže byť bielizeň vlhká. Bielizeň nechajte sušiť na sušiaci približne 10 minút.

3) parný program neodstraňuje veľmi silné pachy

Teplota programu, maximálna rýchlosť odstreďovania a maximálna náplň






Program	Predvolená teplota Teplotný rozsah	Maximálna rýchlosť odstreďovania Rozsah rýchlosti od- stred'ovania	Maximálna hmot- nosť náplne
Bavlna	40 °C 95 °C – studená voda	1400 ot./min 1400 ot./min – 400 ot./min	9 kg
Syntetické	40 °C 60 °C – studená voda	1200 ot./min 1200 ot./min – 400 ot./min	4 kg
ColourPro	30 °C 30 °C – studená voda	1200 ot./min 1200 ot./min – 400 ot./min	9 kg
Jemné	40 °C 40 °C – studená voda	1200 ot./min 1200 ot./min – 400 ot./min	4 kg




Program	Predvolená teplota Teplotný rozsah	Maximálna rýchlosť odstreďovania Rozsah rýchlosti od- streďovania	Maximálna hmot- nosť náplne
 Vlna/Hedvábí	40 °C 40 °C – studená voda	1200 ot./min 1200 ot./min – 400 ot./min	2 kg
 Pára	-	-	1.5 kg
ÖKOPower	30 °C 60 °C – 30 °C	1400 ot./min 1400 ot./min – 400 ot./min	5 kg
Antialergický	60 °C	1400 ot./min 1400 ot./min – 400 ot./min	9 kg
20 min. - 3 kg	30 °C 40 °C – 30 °C	1200 ot./min 1200 ot./min – 400 ot./min	3 kg
 Outdoor	30 °C 40 °C – studená voda	1200 ot./min 1200 ot./min – 400 ot./min	2.5 kg <sup>1)</sup> 1 kg <sup>2)</sup>

1) Prací program.

2) Prací program a fáza obnovy odolnosti voči vode.

### Kompatibilita voliteľných funkcií s programami

	Bavlna	Syntetické	ColourPro	Jemné	Vlna/Hedvábí 	Pára 	ÖKOPower	Antialergický	20 min. - 3 kg	Outdoor 
Odstreďovanie	■	■	■	■	■	■	■	■	■	■
	■	■	■	■	■	■	■	■	■	■
dB 	■	■	■	■						
Skvrny <sup>1)</sup>	■	■		■				■		
Předpírka	■	■		■				■		

	Bavlna	Syntetické	ColourPro	Jemné	Vlna/Hedvábi 	Pára 	ÖKOPower	Antialergický	20 min. - 3 kg	Outdoor 
Máchání+	■	■	■	■			■	■		
Eco <sup>2)</sup>	■	■		■						
Úspora času <sup>3)</sup>	■	■	■	■		■				
Pouze máchání	■	■	■	■	■		■	■	■	■
Pouze odstředováání	■	■	■	■	■		■	■	■	■
Pouze vypouštění	■	■	■	■	■		■	■	■	■
Odložený start	■	■	■	■	■	■	■	■	■	■
Pára plus <sup>1)</sup>	■	■						■		
Jemné+	■	■	■	■			■	■		

1) Táto voliteľná funkcia nie je k dispozícii pri teplotách nižších ako 40 °C.

2) Táto funkcia nie je k dispozícii pri teplotách nižších ako 30 °C.

3) Ak nastavíte najkratšie trvanie, odporúčame, aby ste znížili množstvo náplne. V spotrebiči je možné prať aj celú náplň bielizne, ale účinnosť prania môže byť nižšia.

## 9.2 Woolmark Apparel Care - Zelený



Cyklus prania vlny tohto spotrebiča bol schválený spoločnosťou The Woolmark Company na pranie vlnených odevov, ktoré sú označené symbolom ručného prania «hand wash», za predpokladu, že odevy sa perú v súlade s pokynmi výrobcu tejto práčky. Pri sušení a ďalšej starostlivosti o odevy postupujte podľa pokynov na štítku. M1361


V Spojenom kráľovstve, Írsku, Hongkongu a Indii je symbol Woolmark certifikačnou obchodnou značkou.



## 10. NASTAVENIA

### 10.1 Detská poistka

Pomocou tejto voliteľnej funkcie môžete zabrániť deťom hrať sa s ovládacím panelom.

- Ak chcete **zapnúť/vypnúť** túto voliteľnú funkciu, dotknite sa naraz tlačidiel Skvrny/Předpírka a Máchání +, až kým sa ukazovateľ  **nezapne/ nevypne** na displeji.

Túto funkciu môžete zapnúť:

- Po stlačení tlačidla Start/Pauza : všetky tlačidlá a ovládač programov sú deaktivované (okrem tlačidla On/Off).
- Pred dotykom tlačidla Start/Pauza: spotrebič sa nedá spustiť.

Spotrebič bude voliť túto voliteľnú funkciu potom, ako ju vypnete.

### 10.2 Zvukové signály

Tento spotrebič je vybavený rôznymi zvukovými signálmi, ktoré sa zapnú keď:

- zapnete spotrebič (osobitný krátky tón),
- vypnete spotrebič (osobitný krátky tón),
- sa dotknete tlačidiel (zvuk kliknutia),
- urobíte chybnú voľbu (3 krátke zvuky),
- po dokončení programu (sekvencia zvukov v trvaní asi 2 minút),
- spotrebič má poruchu (sekvencia krátky zvukov v trvaní asi 5 minút).

Ak chcete **vypnúť/zapnúť** zvukové signály, dotknite sa tlačidla Máchání+ a


tlačidla Odložený start súčasne na 6 sekúnd.



Aj keď zvukové signály vypnete, zaznejú pri poruche spotrebiča.

### 10.3 Trvalé extra plákanie

Pomocou tejto voliteľnej funkcie môžete natrvalo zapnúť funkciu Extra plákanie pre každý nový nastavený program.

- Ak chcete **zapnúť/vypnúť** túto voliteľnú funkciu, dotknite sa súčasne tlačidiel Máchání+ a Volba a podržte ich stlačené, kým sa ukazovateľ **nerozsvieti/nezhasne**. Táto voliteľná funkcia pridá dva cykly plákania a na displeji sa zobrazí .



### 10.4 Jemné+

Nastavte voliteľnú funkciu Jemné+ na optimalizáciu dávkovania aviváže a zlepšenie jemnosti tkanín.

Odporúča sa používanie aviváže.



Táto voliteľná funkcia mierne predlžuje trvanie programu.

Ak chcete **zapnúť/vypnúť** túto voliteľnú funkciu, naraz sa dotknite Teplota tlačidiel Odstředování a , až kým sa ukazovateľ **nerozsvieti/nezhasne** nad ukazovateľom .

## 11. KAŽDODENNÉ POUŽÍVANIE



### VAROVANIE!

Pozrite si kapitoly o hľadne bezpečnosti.

### 11.1 Zapnutie spotrebiča

1. Zástrčku spotrebiča zapojte do zásuvky elektrickej siete.
2. Otvorte vodovodný ventil.
3. Podržte stlačené tlačidlo On/Off niekoľko sekúnd, spotrebič sa zapne.

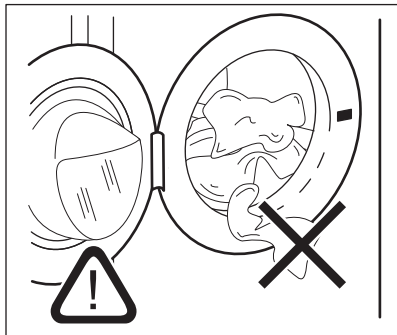
Zaznie krátky tón (ak zapnutý). Volič programu sa automaticky nastaví na program pre bavlu.

Na displeji sa zobrazí maximálne naplnenie, prednastavená teplota, maximálna rýchlosť odstredenia, ukazovateľa fáz, ktoré tvoria program a trvanie cyklu.

### 11.2 Vloženie bielizne

1. Otvorte dvierka spotrebiča.

2. Bielizeň vkladajte do bubna po jednom.
3. Skôr ako bielizeň vložíte do spotrebiča, poriadne ju vytraste. Uistite sa, že ste do bubna nevložili príliš veľa bielizne.
4. Pevne zatvorte dvierka.



#### UPOZORNENIE!

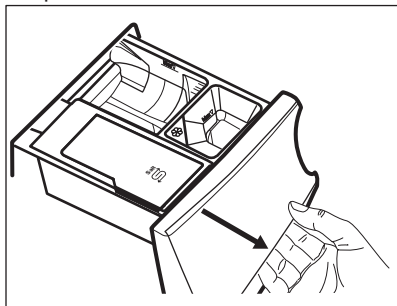
Uistite sa, že medzi tesnením a dvierkami nezostala zachytená bielizeň. Hrozí riziko úniku vody alebo poškodenia bielizne.


### 11.3 Používanie pracích prostriedkov a prídavných prostriedkov



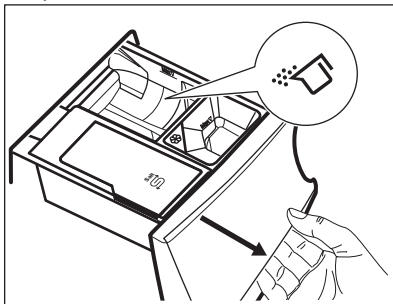
Odporúčame, aby ste neprekročili maximálnu uvedenú úroveň (**MAX**).


1. Otvorte dávkovač pracieho prostriedku.

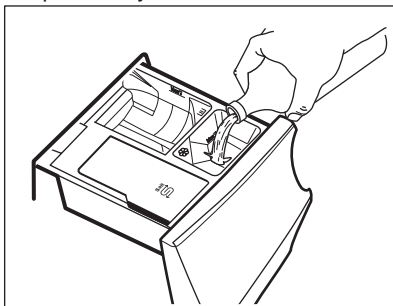


2. Práškový prací prostriedok pridajte do priehradky . Ak používate tekutý prací prostriedok, pozrite si

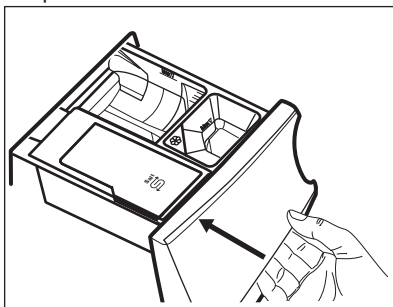
časť „Plnenie tekutého pracieho prostriedku“.



3. V prípade potreby nalejte aviváž do priehradky .

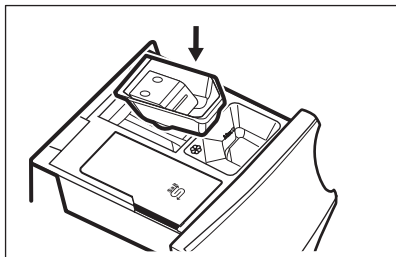


4. Zatvorte dávkovač pracieho prostriedku.

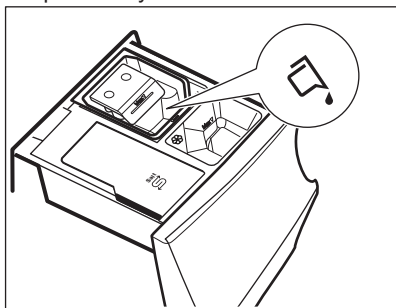


### Naliatie tekutého pracieho prostriedku

1. Vložte správnu nádobu na tekutý prací prostriedok.



2. Tekutý prací prostriedok nalejte do priehradky .




3. Zatvorte dávkovač pracieho prostriedku.

## 11.4 Nastavenie programu

1. Volič programu nastavte na požadovaný program prania. Rozsvieti sa ukazovateľ príslušného programu.

Ukazovateľ tlačidla Start/Pauza bliká. Na displeji sa zobrazí maximálne povolené naplnenie pre daný program, prednastavená teplota, maximálna rýchlosť odstredenia, ukazovatele pracích fáz (ak dostupné) a predbežné trvanie programu.

2. Ak chcete zmeniť teplotu a/alebo rýchlosť odstredovania, stlačte príslušné tlačidlá.
3. V prípade potreby nastavte jednu alebo viacej voľiteľných funkcií stlačením príslušných tlačidiel. Príslušný ukazovateľ sa zobrazí na displeji a následne sa menia dané informácie.


 Ak voľba **nie je možná**, nerozsvieti sa žiadny ukazovateľ a zaznie zvukový signál.


## 11.5 Spustenie programu

Dotknutím sa tlačidla Start/Pauza spustíte program.


Príslušný ukazovateľ prestane blikat' a bude svietiť.

Na displeji začne ukazovateľ príslušnej fázy blikat' a ukazovateľ maximálneho naplnenia sa vypne.

Spustí sa program, dvierka sú blokované. Na displeji sa zobrazí ukazovateľ .

 Výpustné čerpadlo môže krátko fungovať predtým, ako spotrebič naplní vodu.


## 11.6 Spustenie programu s posunutím štartu

1. Opakovane stláčajte tlačidlo Odložený start, kým sa na displeji nezobrazí požadovaný čas posunutého štartu. Ukazovateľ  sa rozsvieti.
2. Dotknite sa tlačidla Start/Pauza. Spotrebič začne odpočítavať čas posunutého štartu. Keď sa odpočítavanie skončí, program sa spustí.

 Program PROSENSE začne na konci počítania.

## Zrušenie posunutého štartu po spustení odpočítavania

Ak chcete zrušiť posunutie štartu:

1. Dotykom tlačidla Start/Pauza prerušte činnosť spotrebiča. Príslušný ukazovateľ bliká.
2. Stláčajte tlačidlo Odložený start, až kým displej nezobrazí .
3. Opätovným dotykom tlačidla Start/Pauza okamžite spustíte program.


## Zmena posunutého štartu po spustení odpočítavania


Zmena posunutého štartu:



1. Dotykom tlačidla Start/Pauza prerušte činnosť spotrebiča. Príslušný ukazovateľ bliká.

2. Opakovane stláčajte tlačidlo Odložený start, kým sa na displeji nezobrazí požadovaný čas posunutého štartu.
3. Opätovným stlačením tlačidla Start/Pauza spustíte nové odpočítavanie.

## 11.7 Zistenie naplnenia ProSense

 Trvanie programu na displeji sa odvoláva na **stredné/vysoké naplnenie**.

Po stlačení tlačidla Start/Pauza sa ukazovateľ maximálneho naplnenia vypne, ukazovateľ  bliká, funkcia ProSense začne zisťovať dávku bielizne:


1. Spotrebič zistí naplnenie počas prvých 30 sekúnd: ukazovateľ **kg** a časovač  blikajú, bubon sa krátko otáča.
2. Na konci zisťovania naplnenia sa ukazovateľ **kg** vypne a volič programov  prestane blikat'. Nastaviť sa trvanie programu a mohlo by sa zvýšiť alebo znížiť. Po ďalších 30 sekundách sa začne plniť voda.


Na konci zisťovania naplnenia, v **prípade preplnenia bubna**, bliká na displeji ukazovateľ **MAX**:

V takomto prípade je možné na ďalších 30 sekúnd prerušiť spotrebič a odstrániť kúsky oblečenia, ktoré sú navyše.

Po odstránení kúskov navyše stlačte tlačidlo Start/Pauza a znovu spustíte program. Fáza ProSense sa môže zopakovať až trikrát (pozrite 1. bod).

**Dôležité upozornenie!** Ak sa množstvo bielizne nezredukuje, prací program sa spustí aj napriek preplneniu. V takomto prípade nie je možné zaručiť najlepšie výsledky prania.

 Asi po 20 minútach od spustenia programu sa môže prispôbiť trvanie programu, v závislosti od schopnosti tkanín absorbovať vodu.

 Zisťovanie ProSense sa vykoná len pri kompletných pracích programoch (nie je zvolené preskočenie žiadnej fázy).

## 11.8 Ukazovatele fázy programu

Keď sa program spustí, ukazovateľ spustenej fázy blikne a rozsvietia sa iné ukazovatele fázy.


Napr. je spustená fáza prania alebo

predpierania: 


Po skončení fázy prestane príslušný ukazovateľ blikat' a stále svieti. Začne blikat' ukazovateľ ďalšej fázy.

Napr. Fáza plákania je spustená:



Počas pracieho cyklu zmieša spotrebič prací prostriedok, prostriedok na odstránenie škvŕn pre ošetrovanie tkanín a/alebo avivážny prostriedok s vodou predtým, ako ich vypustí do bubn. Na displeji sa zobrazí ukazovateľ  podľa rôznej fázy programu (šípka bliká v súlade).

Ak zvolíte Pára plus, rozsvieti sa ukazovateľ parnej fázy.

Parná fáza je spustená: 

Fáza proti pokrčeniu je spustená:



## 11.9 Prerušenie programu a zmena voliteľných funkcií

Keď je program spustený, môžete zmeniť len niektoré voliteľné funkcie:

1. Dotknite sa tlačidla Start/Pauza. Príslušný ukazovateľ bliká.
2. Zmeňte voliteľné funkcie. Dané informácie sa následne menia aj na displeji.
3. Znova sa dotknite tlačidla Start/Pauza. Prací program bude pokračovať.

## 11.10 Zrušenie prebiehajúceho programu

1. Stlačením tlačidla On/Off rušíte program a vypnete spotrebič.
2. Stlačením tlačidla On/Off spotrebič znovu zapnete.

Teraz môžete nastaviť nový prací program.

**i** Ak fáza ProSense je už spustená a začala sa naplňovať voda, nový program začne **bez opakovania fázy ProSense**. Voda a prací prostriedok nie sú vypustené, aby sa predišlo mrhaniu. Na displeji sa zobrazí maximálne trvanie programu, pričom aktualizácia prebehne asi po 20 minútach po spustení nového programu.

## 11.11 Otvorenie dvierok

**i** Ak sú teplota a hladina vody v bubne príliš vysoké a/alebo sa bubon ešte točí, dvierka nemôžete otvoriť.


Počas prebiehajúceho programu alebo odpočítavania posunutého štartu sú dvierka spotrebiča zablokované.

1. Dotknite sa tlačidla Start/Pauza. Na displeji prestane svietiť príslušný ukazovateľ blokovania dvierok.
2. Otvorte dvierka spotrebiča. V prípade potreby pridajte alebo odoberte bielizeň.
3. Bubon zatvorte a znova sa dotknite tlačidla Start/Pauza.


Program alebo odpočítavanie posunutého štartu bude ďalej pokračovať.

## 11.12 Koniec programu

Po ukončení programu sa spotrebič automaticky zastaví. Zaznejú zvukové signály (ak sú zapnuté).

Na displeji budú svietiť všetky ukazovatele prania a oblasť s časom zobrazí .

Ukazovateľ tlačidla zhasne Start/Pauza.

Dvierka sa odomknú a ukazovateľ  zhasne.


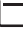





1. Stlačením tlačidla On/Off spotrebič vypnite.




Päť minút po skončení programu funkcia úspory energie automaticky vypne spotrebič.


- i** Ak spotrebič znovu zapnete, na displeji sa zobrazí indikácia ako na konci naposledy zvoleného programu. Otočením ovládača programu nastavte nový cyklus.
2. Zo spotrebiča vyberte všetku bielizeň.
  3. Skontrolujte, či je bubon prázdny.
  4. Dvierka a priehradku na prací prostriedok nechajte mierne pootvorené, aby ste zabránili tvorbe plesní a zápachu.
  5. Zatvorte vodovodný kohútik.

## 11.13 Vypustenie vody po skončení cyklu

Ak ste si zvolili program alebo voliteľnú funkciu, ktorá nevypúšťa vodu pri poslednom plákaní, program sa ukončí, ale:

- Na displeji sa zobrazí ukazovateľ , ukazovateľ voliteľnej funkcie  alebo **dB**  a ukazovateľ zamknutých dvierok . Ukazovateľ spustenej fázy  bliká.
  - Bubon sa stále v pravidelných intervaloch otáča, aby sa zabránilo pokrčeniu bielizne.
  - Dvierka zostanú zablokované.
  - Ak chcete otvoriť dvierka, musíte vypustiť vodu:
1. V prípade potreby stlačte tlačidlo Odstreďovanie a znížte spotrebičom navrhnutú rýchlosť odstredovania.
  2. Dotknite sa tlačidla Start/Pauza :
    - Ak ste nastavili , spotrebič vypustí vodu a odstredí.
    - Ak ste nastavili , spotrebič len vypustí vodu.

Ukazovateľ voliteľnej funkcie  alebo  sa vypne, zatiaľ čo indikátor  blikne a následne zhasne.

- Po skončení programu, keď ukazovateľ blokovania dvierok  zhasne, môžete dvierka otvoriť.
- Podržte stlačené tlačidlo On/Off niekoľko sekúnd, spotrebič sa vypne.



V každom prípade spotrebič automaticky vyleje vodu po približne 18 hodinách.

## 11.14 Voliteľná funkcia pohotovostný režim

V snahe ušetriť energiu funkcia automaticky vypne spotrebič, aby sa znížila spotreba energie v týchto prípadoch:

- Ak spotrebič pred stlačením tlačidla Start/Pauza nepoužívate 5 minút. Stlačením tlačidla On/Off spotrebič znovu zapnete.
- Po 5 minútach od skončenia pracieho programu stlačením tlačidla On/Off spotrebič znovu zapnete. Na displeji sa zobrazí koniec naposledy nastaveného programu. Otočením ovládača programu nastavte nový cyklus.



Ak nastavíte program alebo voliteľnú funkciu, ktoré končia s vodou v bubne, funkcia **nevypne** spotrebič, aby vám pripomenula, že máte vypustiť vodu.

## 12. TIPY A RADY



### VAROVANIE!

Pozrite si kapitoly ohľadne bezpečnosti.

### 12.1 Vloženie bielizne

- Bielizeň rozdeľte na: bielu, farebnú, syntetickú, jemnú a vlnenú bielizeň.
- Dodržiavajte pokyny uvedené na štítkoch odevov.
- Neperte spolu bielu a farebnú bielizeň.
- Niektorá farebná bielizeň môže pri prvom praní pustiť farbu. Nové farebné odevy odporúčame prať niekoľko krát osobitne.
- Zapnite gombíky na obliečkach, zipsy, háčiky a patentky. Zaviažte opasky.
- Vyprázdňte vrecká a odevy narovnajte.
- Viacvrstvé odevy, vlnené oblečenie a odevy s namaľovanými dekoráciami prevráťte naruby.
- Ťažko odstrániteľné škvرنy ošetríte vopred.
- Odolné škvرنy odstraňujte špeciálnymi pracími prostriedkami.
- Dávajte pozor na záclony. Odstráňte háčiky a záclony vložte do pracieho vaku alebo obliečky.

- Neperte neobrúbené ani natrhnuté odevy. Na pranie malých a/alebo citlivých kúskov (napr. podprsenky s kosticami, opasky, pančuchové nohavice a pod.) použite pracie vrecko.
- Veľmi malé náplne môžu spôsobiť problémy s vyvážením vo fáze odstreďovania, čo môže mať za následok nadmerné vibrácie. Ak sa tak stane:
  - prerušte program a otvorte dvierka (pozrite si „Otvorenie dvierok, po spustení programu alebo počas odpočítavania posunutého štartu“);
  - ručne usporiadajte bielizeň tak, aby jednotlivé položky boli vo vnútri rovnomerne rozložené;
  - stlačte tlačidlo Start/Pauza. Fáza odstreďovania pokračuje.

### 12.2 Veľmi odolné škvرنy

Na niektoré škvرنy nestačí voda a prací prostriedok.

Tieto škvرنy odporúčame ošetriť ešte pred vložením odevu do práčky.

Špeciálne odstraňovače škvرن sú k dispozícii. Použite špeciálny odstraňovač

škvŕn určený pre daný typ škvŕny a tkaniny.

## 12.3 Pracie prostriedky a iné prídavné prostriedky

- Používajte len pracie prostriedky a prídavné prostriedky určené špeciálne pre práčky:
  - práškové pracie prostriedky na všetky druhy tkanín,
  - práškové pracie prostriedky na jemnú bielizeň (max. 40 °C) a vlnu,
  - tekuté pracie prostriedky, hlavne pri programoch prania s nízkou teplotou (max. 60 °C) pre všetky druhy tkanín alebo špeciálne prostriedky na pranie vlny.
- Nemiešajte rôzne typy pracích prostriedkov.
- Nepoužívajte viac pracieho prostriedku, ako sa odporúča. Ochráňte tak životné prostredie.
- Dodržte pokyny, ktoré nájdete na obale pracích prostriedkov alebo

prídavných prostriedkov bez toho, aby ste použili väčšie množstvo, ako je uvedené (**MAX**).

- Používajte odporúčané pracie prostriedky určené pre daný typ a farbu tkaniny, teplotu programu a úroveň znečistenia.

## 12.4 Ekologické tipy

- Pri praní bežne znečistenej bielizne nastavte program bez fázy predpierania.
- Prací program vždy spúšťajte s maximálnou povolenou náplňou bielizne.
- Ak ošetríte škvŕny pred práním, môžete použiť 'odstraňovač škvŕn, keď nastavíte program s nízkou teplotou.
- Pre použitie správneho množstva pracieho prostriedku si pozrite množstvo navrhované výrobcom pracieho prostriedku.

# 13. OŠETROVANIE A ČISTENIE



### VAROVANIE!

Pozrite si kapitoly oĥľadne bezpečnosti.

## 13.1 Vonkajšie čistenie

Spotrebič čistite iba jemným saponátom a teplou vodou. Všetky povrchy vytrite dosucha.



### UPOZORNENIE!

Nepoužívajte alkohol, rozpúšťadlá ani chemikálie.

## 13.2 Odvápňovanie



Ak žijete v oblasti s vysokou alebo strednou tvrdosťou vody, odporúčame používať odstraňovač vodného kameňa pre práčky.

Pravidelne kontrolujte, či nie je bubon zanesený vodným kameňom.

Bežné pracie prostriedky už obsahujú zmäkčovacie látky, ale odporúčame vám

občas spustiť cyklus s prázdnyĹm bubnom a odvápňovacím prípravkom.



Vždy dodržiavajte pokyny uvedené na obale produktu.

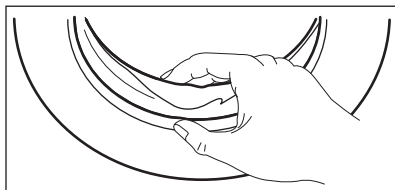
## 13.3 Program prania na údržbu práčky

Opakované a dlhodobé používanie programov s nízkymi teplotami a krátkych programov môže spôsobiť usadzovanie pracích prostriedkov, šírenie baktérií a tvorbu biovrstvy vo vnútri bubna a hadice. To môže viesť k tvorbe zápachu a plesní.

Ak chcete zabrániť usadzovaniu zvyškov a vyčistiť vnútornú časť spotrebiča, spúšťajte prací program na údržbu práčky minimálne raz mesačne:

1. Vyberte všetku bielizeň z bubna.
2. Spustite program na bavlnu pri maximálnej teplote s malým množstvom práškového pracieho prostriedku.

### 13.4 Tesnenie dvierok



Pravidelne kontrolujte tesnenie a z jeho vnútornej strany odstráňte všetky predmety.

### 13.5 Čistenie bubna

Pravidelne prezerajte bubon, aby nedošlo k vzniku hrdze.

Pre kompletne čistenie:

1. Bubon vyčistíte špeciálnym prostriedkom na nehrdzavejúcu oceľ.

**i** Vždy dodržiavajte pokyny uvedené na obale produktu.

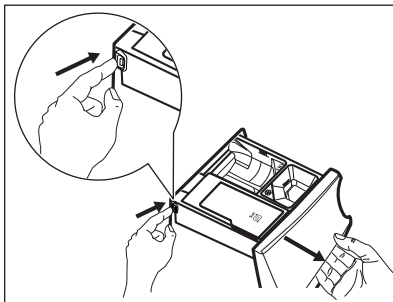
2. Spustíte krátky program pri vysokej teplote a s prázdny bubnom a malým množstvom pracieho prostriedku, aby ste vypláchli všetky zvyšky.

### 13.6 Čistenie dávkovača pracieho prostriedku a priehradky na soľ

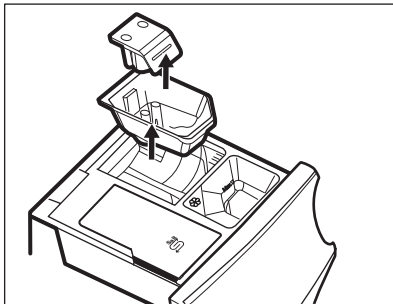
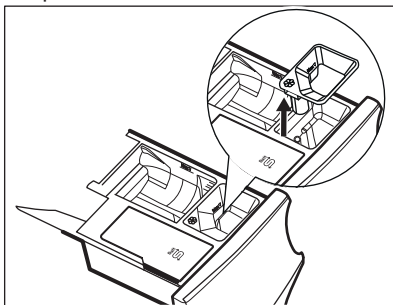
**i** Pred čistením sa uistite, že sú všetky priehradky prázdne.

Ak chcete zabrániť možnému usadzovaniu sa zaschnutého pracieho prostriedku, aviváže, tvorbe plesní v zásuvke dávkovača pracieho prostriedku a/alebo zanášanju priehradky na soľ, z času na čas vykonajte tento čistiaci postup:

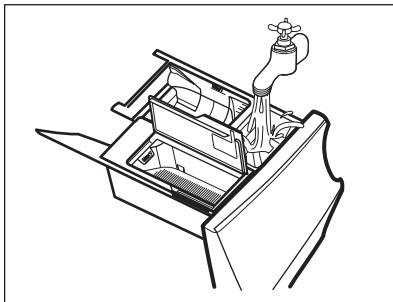
1. Otvorte zásuvku. Západku stlačte ako je naznačené na obrázku a vytiahnite zásuvku von.



2. Vyberte násypku na aviváž a, ak je vložená, nádobu na tekutý prací prostriedok.

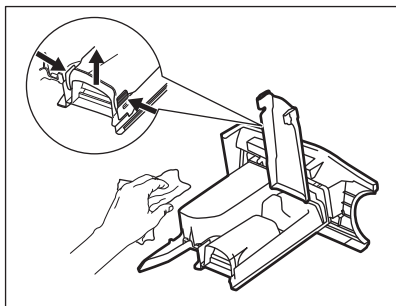


3. Zásuvky a všetky násypky umyte pod tečúcou vodou.

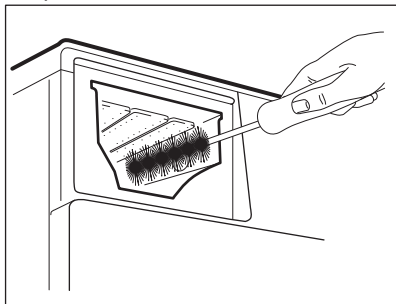




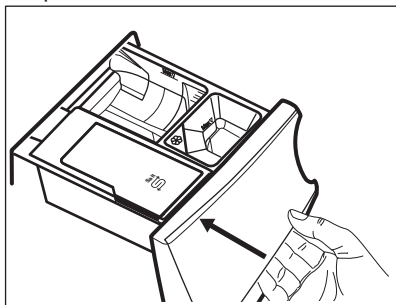
4. Uistite sa, že z dávkovača pracieho prostriedku budú odstránené všetky zvyšky pracieho prostriedku. Použite handričku.



5. Uistite sa, že ste odstránili všetky zvyšky prostriedkov z hornej aj spodnej časti priehradky. Na vyčistenie priehradky násypky použite malú kefku.



6. Zásuvku nasuňte na vodiace lišty a zatvorte ju. Spustíte program plákania bez bielidna.



## 13.7 Čistenie vypúšťacieho čerpadla



### VAROVANIE!

Zástrčku napájacieho kábla vytiahnite zo sieťovej zásuvky.



Pravidelne kontrolujte filter vypúšťacieho čerpadla a uistite sa, že je čistý.

Vyčistite vypúšťacie čerpadlo, ak:

- Spotrebič nevypustí vodu.
- Bubon sa netočí.
- Spotrebič vydáva nezvyčajný hluk z dôvodu upchania vypúšťacieho čerpadla.
- Displej zobrazuje kód alarmu **E20**.

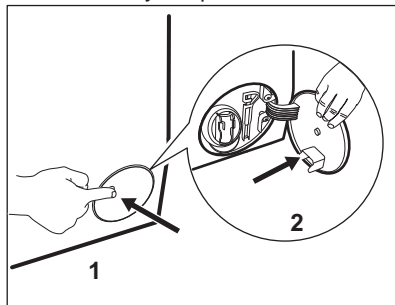


### VAROVANIE!

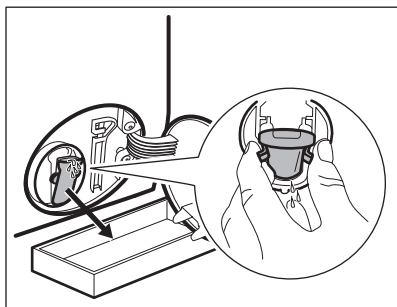
- Filter nevytáňujte, kým je spotrebič v prevádzke.
- Čerpadlo nečistite, ak je voda v spotrebiči horúca. Počkajte, kým voda vychladne

### Ak chcete vyčistiť čerpadlo, postupujte takto:

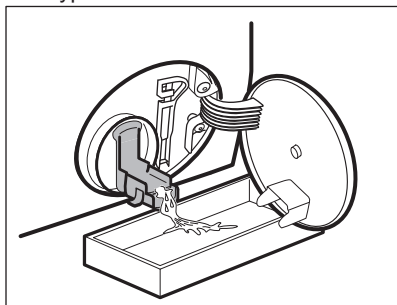
1. Otvorte kryt čerpadla.



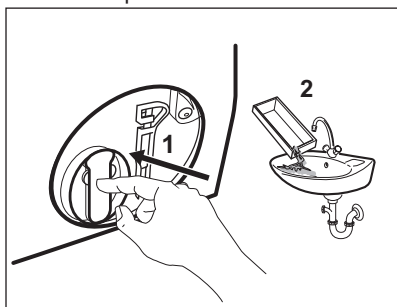
2. Pod vývod vypúšťacieho čerpadla položte vhodnú misku, aby ste zachytili vytekajúcu vodu.
3. Stlačte dve páčky spolu a potiahnite odtokový kanálik, aby ste ho otvorili.



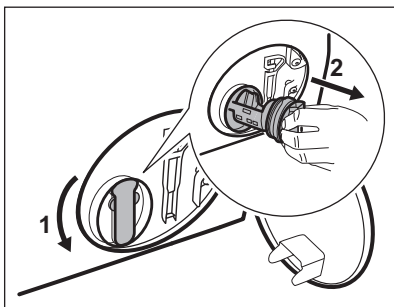
4. Vypustíte vodu.



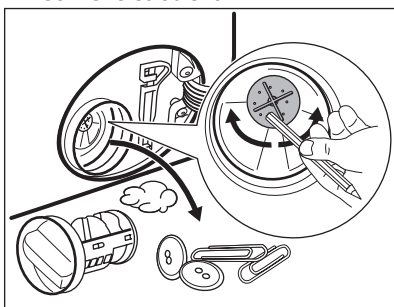
5. Keď je miska plná vody, vráťte odtokový kanálik späť na svoje miesto a vyprázdňte nádobu.
6. Zopakujte kroky č. 4 a 5, až kým voda neprestane tiecť.



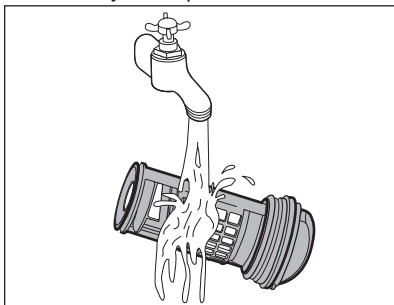
7. Zavrite odtokový kanálik a otočte filter proti smeru hodinových ručičiek, aby ste ho mohli vybrať.



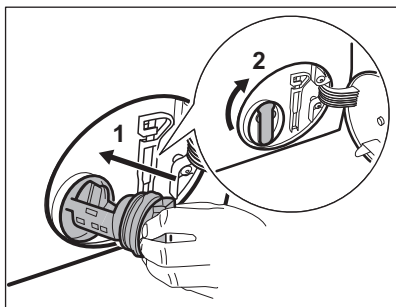
8. V prípade potreby odstráňte chumáče a predmety zachytené vo filtri.
9. Presvedčte sa, že sa lopatka čerpadla môže otáčať. Ak sa nedá otočiť, obráťte sa na autorizované servisné stredisko.



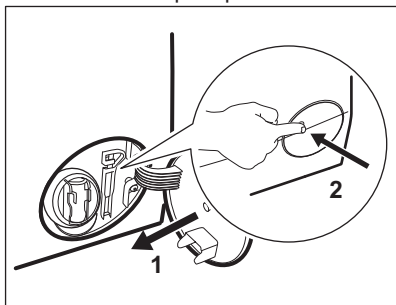
10. Filter vyčistíte pod tečúcou vodou.



11. Vráťte filter späť na špeciálne lišty tak, že ho otočíte v smere hodinových ručičiek. Uistite sa, že ste filter utiahli správne, aby ste zabránili priesakom.



12. Zatvorte vstup čerpadla.



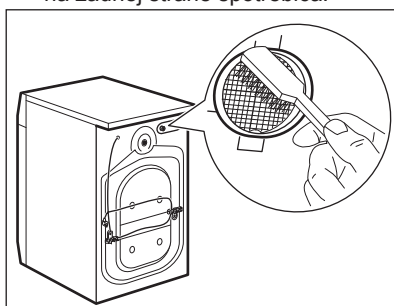
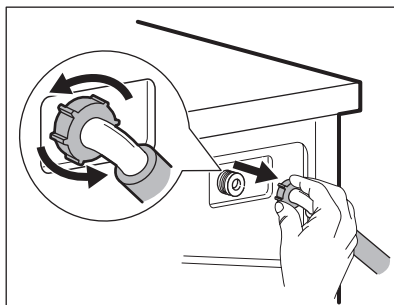
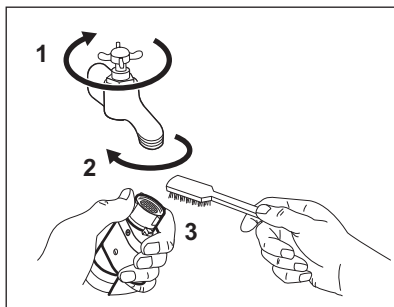
Keď vypustíte vodu postupom núdzového vypustenia, musíte znova aktivovať systém vypúšťania:

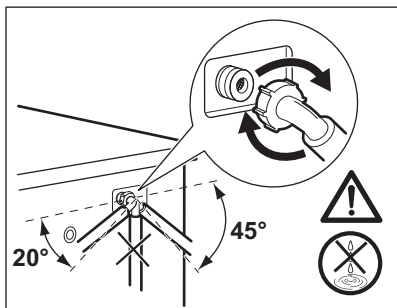
- a. Nalejte 2 litre vody do hlavnej priehradky dávkovača pracieho prostriedku.
- b. Na vypustenie vody spustíte príslušný program.

### 13.8 Čistenie filtra v prívodnej hadici a filtra ventilu

Odporúčame občas vyčistiť filtre prívodnej hadice a ventilu, aby ste odstránili usadeniny, ktoré sa tam časom nahromadia:

1. Odpojte prívodnú hadicu od prívodu vody a vyčistite filter.
2. Prívodnú hadicu odpojte od spotrebiča uvoľnením krúžkovej matice.
3. Keľkou na zuby vyčistíte filter ventilu na zadnej strane spotrebiča.
4. Keď znovu pripojíte hadicu na zadnej strane spotrebiča, otočte ju doľava a doprava (nie vertikálne), v závislosti od polohy vášho vodovodného kohútika.





### 13.9 Núdzové vypustenie

Ak spotrebič nevypúšťa vodu, postupujte rovnako, ako je uvedené v odseku „Čistenie odtokového filtra“. V prípade potreby čerpadlo vyčistite.

Keď vypustíte vodu postupom núdzového vypustenia, musíte znova aktivovať systém vypúšťania:

1. Nalejte 2 litre vody do hlavnej priehradky dávkovača pracieho prostriedku.
2. Na vypustenie vody spustíte príslušný program.

## 14. RIEŠENIE PROBLÉMOV



### VAROVANIE!

Pozrite si kapitoly ohľadne bezpečnosti.

### 14.1 Úvod

Spotrebič sa nespúšťa alebo sa počas prevádzky zastaví.

Najprv skúste nájsť riešenie problému (pozrite si tabuľku). Ak problém pretrváva, obráťte sa na autorizované servisné stredisko.

**V prípade veľkých problémov zaznie zvukový signál, na displeji sa zobrazí výstražný kód a tlačidlo Start/Pauza môže plynule blikať:**

- **E10** – Do spotrebiča nepriteká správne voda.
- **E20** – Spotrebič nevypúšťa vodu.
- **E40** – Dvierka spotrebiča sú otvorené alebo sú nesprávne zatvorené. Skontrolujte dvierka!

### 13.10 Ochranné opatrenia pred mrazom

Ak sa spotrebič nachádza na mieste, kde môže teplota dosiahnuť hodnotu okolo 0 °C alebo môže klesnúť pod túto teplotu, odstráňte zvyšnú vodu z prívodnej hadice a vypúšťacieho čerpadla.


1. Zástrčku napájacieho kábla vytiahnite zo sieťovej zásuvky.
2. Zatvorte vodovodný kohútik.
3. Obidva konce prívodnej hadice vložte do nádoby a nechajte vodu odtiecť z hadice.
4. Vyprázdnite vypúšťacie čerpadlo. Prečítajte si informácie o núdzovom vypustení.
5. Keď je vypúšťacie čerpadlo prázdne, znova nainštalujte prívodnú hadicu.

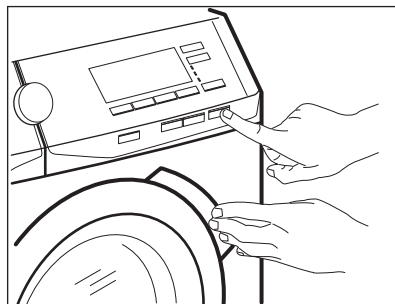


### VAROVANIE!

Pred opätovným použitím spotrebiča sa uistite, že je teplota vyššia než 0 °C. Výrobca nie je zodpovedný za škody spôsobené nízkymi teplotami.



Ak je v spotrebiči príliš veľa bielizne, vyberte z bubna niekoľko kusov bielizne a/alebo dvierka držte zatlačené a stlačte tlačidlo Start/Pauza, kým ukazovateľ  neprestane blikať (pozrite si obrázok nižšie).



- **EHO** – Elektrické napájanie je nestabilné. Počkajte, kým sa napájanie neustáli.
- **E91** – Elektronické prvky spotrebiča nereagujú. Spotrebič vypnite a opäť zapnite.
- **EFO** – Zaplo sa zariadenie proti vytopeniu. Spotrebič odpojte a

zatvorte vodovodný kohútik. Obráťte sa na autorizované servisné stredisko.





#### **VAROVANIE!**

Pred akoukoľvek činnosťou spotrebič odpojte od elektrickej siete.

## 14.2 Možné poruchy

Problém	Možné riešenie
Program sa nespúšťa.	Uistite sa, že je zástrčka pripojená do sieťovej zásuvky. Uistite sa, že sú dvierka spotrebiča zatvorené. Uistite sa, že poistka v poistkovej skrini nie je poškodená ani vyhodená. Uistite sa, že ste sa dotkli Start/Pauza.
	Ak je nastavené posunutie štartu, zrušte toto nastavenie alebo počkajte na dokončenie odpočítavania. Ak je zapnutá funkcia Detská poistka, vypnite ju.
Do spotrebiča nepriteká správne voda.	Uistite sa, že je otvorený vodovodný kohútik. Uistite sa, že je tlak pritekajúcej vody dostatočný. Príslušné informácie získate od dodávateľa vody. Uistite sa, že vodovodný kohútik nie je upchatý. Uistite sa, že nie je upchaný filter prírodnej hadice a filter ventilu. Pozrite si časť „Ošetrovanie a čistenie“. Uistite sa, že prírodná hadica nie je skrútená, poškodená ani ohnutá. Uistite sa, že je správne pripojená prírodná hadica.
Spotrebič napustí vodu a hneď ju aj vypustí.	Uistite sa, že je odtoková hadica v správnej polohe. Hadica môže byť príliš nízko (pozrite si odsek „Vypúšťanie vody“).
Spotrebič nevypustí vodu.	Uistite sa, že odtokové potrubie nie je upchaté. Uistite sa, že odtoková hadica nie je skrútená ani ohnutá. Uistite sa, že odtokový filter nie je upchatý. V prípade potreby vyčistite filter. Pozrite si časť „Ošetrovanie a čistenie“. Uistite sa, že je správne pripojená odtoková hadica. Ak ste nastavili program bez fázy vypúšťania, nastavte program s vypúšťaním.

Problém	Možné riešenie
	Ak ste nastavili voliteľnú funkciu, po skončení ktorej zostane voda v bubne, nastavte program vypúšťania.
Fáza odstredovania nefunguje alebo cyklus prania trvá dlhšie než zvyčajne.	Nastavte program odstredovania.
	Uistite sa, že odtokový filter nie je upchatý. V prípade potreby vyčistite filter. Pozrite si časť „Ošetrovanie a čistenie“.
	Bielizeň v bubne ručne rozložte a znovu spustíte fázu odstredovania. Tento problém môže byť spôsobený problémom s vyvážením.
Na podlahe je voda.	Uistite sa, že sú prípojky hadíc na vodu tesné a že neuniká žiadna voda.
	Uistite sa, že odtoková hadica nie je poškodená.
	Uistite sa, že používate správny typ a množstvo pracieho prostriedku.
Nie je možné otvoriť dvierka spotrebiča.	Uistite sa, že ste zvolili prací program, ktorý končí s vodou v nádrži.
	Uistite sa, že sa skončil prací program.
	Ak je v bubne voda, nastavte program vypúšťania alebo odstredovania.
	Presvedčte sa, že má spotrebič prívod elektrickej energie.
	Tento problém môže byť spôsobený chybou spotrebiča. Obráťte sa na autorizované servisné stredisko. Ak potrebujete otvoriť dvierka, pozorne si prečítajte časť „Núdzové otvorenie dvierok“.
Spotrebič vydáva nezvyčajný zvuk a vibruje.	Uistite sa, že je spotrebič správne vyvážený. Pozrite si časť „Inštalácia“.
	Uistite sa, že bol odstránený obal a prepravné skrutky. Pozrite si časť „Inštalácia“.
	Do bubna pridajte ďalšiu bielizeň. Náplň môže byť príliš malá.
Trvanie programu sa zvyšuje alebo zníži počas prebiehajúceho programu.	Funkcia ProSense dokáže prispôsobiť trvanie programu podľa typu a množstva bielizne. Pozrite si „Zistenie dávky ProSense“ v kapitole „Každodenné používanie“.
Neuspokojivé výsledky prania.	Zvýšte množstvo pracieho prostriedku alebo použite iný typ.
	Pred praním z bielizne odstráňte odolné škvrny pomocou špeciálnych produktov.

Problém	Možné riešenie
	Uistite sa, že ste nastavili správnu teplotu.
	Odoberte nejakú bielizeň.
	Uistite sa, že do priehradky  nebol naliaty iný typ prostriedku. V takomto prípade si pozrite časť „Odstránenie pracieho prostriedku alebo iných prídavných prostriedkov z priehradky na soľ”.
	Uistite sa, že do priehradky  nebola nasýpaná soľ. Ak sa tak stalo, spustíte cyklus plákania alebo ešte raz spustíte prací cyklus.
Príliš veľa peny v bubne počas pracieho cyklu.	Znížte množstvo pracieho prostriedku.
Nadmerná spotreba soli.	Skontrolujte, či bol zmäkčovač vody nastavený aj pre fázu plákania. Pozrite si časť „Nastavenie úrovne tvrdosti vody” v kapitole „Technológia zmäkčovača vody (Mäkká voda)”.

Po kontrole spotrebič zapnite. Program bude pokračovať od bodu prerušenia. Ak sa problém vyskytne znova, obráťte sa na autorizované servisné stredisko. Ak sa na displeji zobrazia iné chybové kódy: Vypnite a zapnite spotrebič. Ak problém pretrváva, obráťte sa na autorizované servisné stredisko.

## 14.3 Núdzové otvorenie dvierok

V prípade výpadku dodávky elektrickej energie alebo poruchy zostanú dvierka spotrebiča zablokované. Po obnove dodávky elektrickej energie prací program pokračuje. Ak dvierka zostanú zablokované z dôvodu poruchy, je možné ich otvoriť pomocou funkcie núdzového odblokovania.

Pred otvorením dvierok:



**UPOZORNENIE!**  
Hrozí nebezpečenstvo popálenia! Ubezpečte sa, že teplota vody nie je príliš vysoká a že bielizeň nie je horúca. V prípade potreby počkajte, kým nevychladnú.



**UPOZORNENIE!**  
Hrozí nebezpečenstvo poranenia! Ubezpečte sa, že bubon sa netočí. V prípade potreby počkajte, kým sa bubon neprestane točiť.

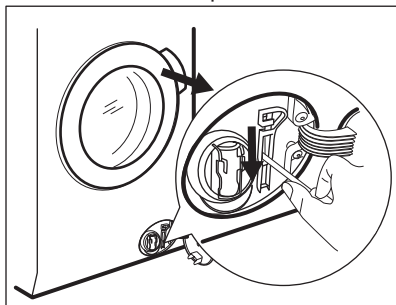


Ubezpečte sa, že hladina vody vnútri bubna nie je príliš vysoká. V prípade potreby vykonajte núdzové vypustenie vody (pozrite si časť «Núdzové vypustenie» v kapitole «Starostlivosť a čistenie»).

Ak chcete otvoriť dvierka, postupujte takto:

1. Stlačením tlačidla On/Off vypnite spotrebič.
2. Zástrčku napájacieho kábla vytiahnite zo zásuvky elektrickej siete.
3. Otvorte kryt filtra.

4. Západku núdzového odblokovania držte stlačenú nadol a zároveň otvorte dverka spotrebiča.



5. Vyberte bielizeň a potom zatvorte dverka spotrebiča.  
6. Zatvorte kryt filtra.

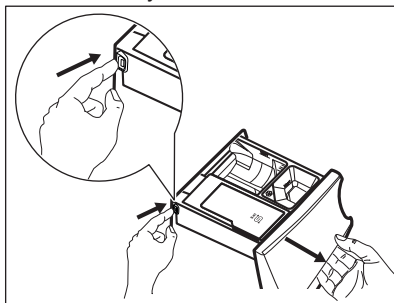
### 14.4 Odstránenie pracieho prostriedku alebo iných prídavných prostriedkov z priehradky na soľ <sup>Salt</sup> S

Akýkoľvek druh pracieho prostriedku alebo prídavného prostriedku nechcete

naliateho do priehradky <sup>Salt</sup> S musí byť úplne odstránený.

Ak sa tak stane, postupujte nasledovne:

1. Zásuvku vyťahnite von.



2. Odstráňte akékoľvek stopy pracieho prostriedku alebo prídavného prostriedku a dôkladne vyčistite priehradku.  
3. Zásuvku vložte späť a nalejte soľ do priehradky <sup>Salt</sup> S.  
4. Zásuvku zatvorte.  
5. Spustíte cyklus pre bavlnu alebo syntetiku, bez skrátenia času, aby ste obnovili funkciu zmäččovača vody.


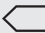

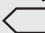
## 15. SPOTREBA

**i** Údaje v tejto tabuľke sú približné. Údaje môžu ovplyvniť rôzne faktory: množstvo a druh bielizne, teplota vody a okolitá teplota.

**i** Počas pracieho programu môže technológia ProSense meniť trvanie prania a hodnoty spotreby. Bližšie informácie nájdete v odseku „Zistenie náplne ProSense“ v kapitole „Každodenné používanie“.

Programy	Náplň (kg)	Spotreba energie (kWh)	Spotreba vody (litre)	Približné trvanie programu (minúty)	Zostatková vlhkosť (%) <sup>1)</sup>
Bavlna 60 °C	9	1.65	90	220	52
Bavlna 40 °C	9	1.20	90	210	52
Syntetické 40 °C	4	0.72	55	160	35



Programy	Náplň (kg)	Spotreba energie (kWh)	Spotreba vody (litre)	Približné trvanie programu (minúty)	Zostatková vlhkosť (%) <sup>1)</sup>
Jemné 40 °C	4	0.60	60	120	35
Vlna/Hedvábí 30 °C	2	0.35	58	60	30
<b>Štandardné programy na bavlnu<sup>2)</sup></b> 					
Štandardný program bavlna 60 °C 	9	0.29	55	258	52
Štandardný program bavlna 60 °C 	4.5	0.25	42	177	52
Štandardný program bavlna 40 °C 	4.5	0.24	42	173	52

1) Na konci fázy odstreďovania.

2) Použitie zmäkčenej vody zaručuje výkonné výsledky a nízku spotrebu energie. Pre dlhodobé zachovanie tohto výsledku je kľúčové nastaviť správnu úroveň tvrdosti vody podľa pokynov z návodu na použitie a pravidelne používať soľ na regeneráciu živice.

Vypnutý režim (W)	Pohotovostný režim (W)
0.30	0.30
Informácie v hore uvedenej tabuľke sú v súlade s nariadením Európskej komisie 1015/2010, ktorým sa zavádza smernica 2009/125/ES	

## 16. TECHNICKÉ ÚDAJE

Rozmer	Šírka/výška/hĺbka/celková hĺbka	600 mm/ 850 mm/ 630 mm/ 660 mm
Zapojenie do elektrickej siete	Napätie Celkový výkon Poistka Frekvencia	230 V 2 200 W 10 A 50 Hz
Úroveň ochrany proti vniknutiu pevných častíc a vlhkosti je zabezpečená ochranným krytom, okrem miesta, kde nemá nízkonapäťové zariadenie žiadnu ochranu proti vlhkosti		IPX4
Tlak pritekajúcej vody	Minimálny Maximálny	0,5 bar (0,05 MPa) 8 bar (0,8 MPa)
Prívod vody <sup>1)</sup>		Studená voda
Maximálna náplň	Bavlna	9 kg

Energetická trieda	A+++
Rýchlosť odstreďovania Maximálny	1400 ot./min

1) Prívodnú hadicu pripojte k vodovodnému kohútiku s 3/4" závitom.

## 17. PRÍSLUŠENSTVO

### 17.1 Dostupné na [www.aeg.com/shop](http://www.aeg.com/shop) alebo od autorizovaného predajcu

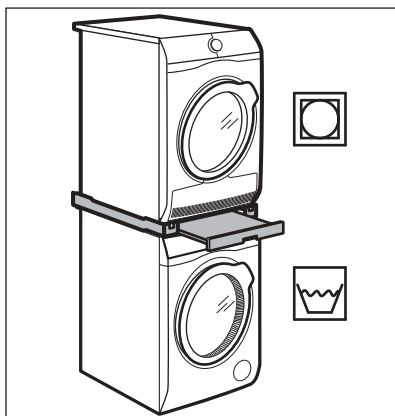
**i** Bezpečnostné štandardy spotrebiča zaručí iba vhodné príslušenstvo schválené AEG. Pri použití neschválených dielov zanikajú akékoľvek nároky na sťažnosti.

### 17.2 Súprava upevňovacích doštičiek

Ak spotrebič inštalujete na podstavec, zaistíte spotrebič upevňovacími doštičkami.

Pozorne si prečítajte pokyny dodávané s príslušenstvom.

### 17.3 Montážna súprava



Sušičku môžete umiestniť na hornú časť práčky **iba s použitím správnej montážnej súpravy vyrobenej a schválenej spoločnosťou AEG.**

**i** Skontrolujte hĺbky vašich spotrebičov, aby ste si overili kompatibilitu montážnej súpravy.

Montážnu súpravu môžete použiť iba so spotrebičmi uvedenými v letáku dodávanom s týmto príslušenstvom.

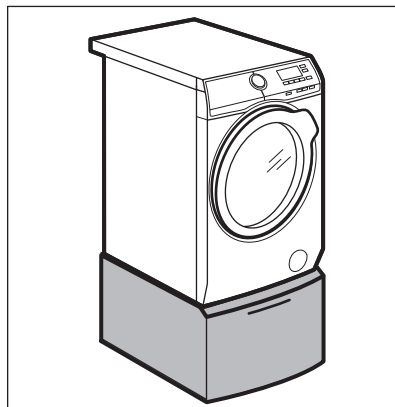
Pozorne si prečítajte pokyny dodávané so spotrebičom a príslušenstvom.



#### **VAROVANIE!**

Sušičku neumiestňujte pod práčku.

### 17.4 Podstavec so zásuvkou





Na nadvihnutie spotrebiča a zjednodušenie vkladania a vyberania bielizne.

Zásuvku môžete použiť na uskladnenie bielizne, ako sú napr.: uteráky, pracie prostriedky a ďalšie.

Pozorne si prečítajte pokyny dodávané s príslušenstvom.

## 18. OCHRANA ŽIVOTNÉHO PROSTREDIA

Materiály označené symbolom  odovzdajte na recykláciu. Obal hod'te do príslušných kontajnerov na recykláciu. Chráňte životné prostredie a zdravie ľudí a recyklujte odpad z elektrických a elektronických spotrebičov. Nelikvidujte

spotrebiče označené symbolom spolu s odpadom z domácnosti.  Výrobok odovzdajte v miestnom recyklačnom zariadení alebo sa obráťte na obecný alebo mestský úrad.

[www.aeg.com/shop](http://www.aeg.com/shop)



157006620-B-022017



**AEG**