

Vodotesný detektor kovov



10029917

DURAMAXX

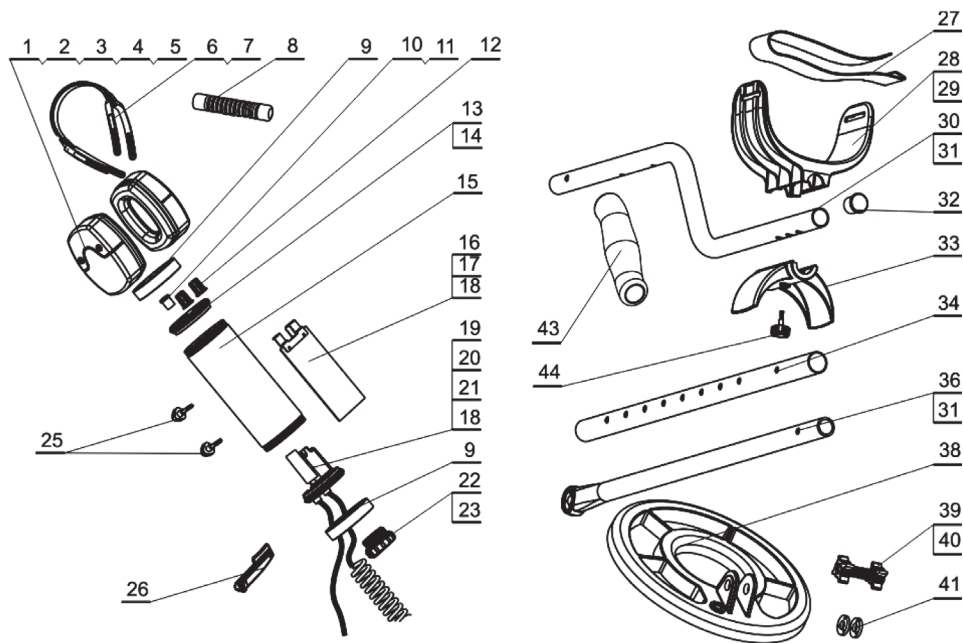
Vážení zákazník,

gratuluje Vám k získání Vašho zariadenia. Prečítajte si, prosím, dôsledne nasledovné pokyny pre pripojenie a používanie a postupujte podľa nich, aby sa predišlo možným technickým škodám. Za škody spôsobené nedodržaním bezpečnostných pokynov a nesprávnym používaním nepreberáme zodpovednosť.

Technické údaje

Číslo produktu	10029917
Napájanie	1 x 9 V batéria (nie je súčasťou balenia)

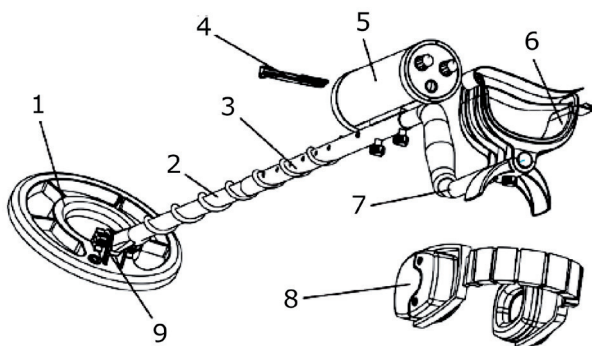
Časti a ovládacie prvky



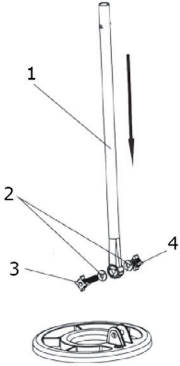
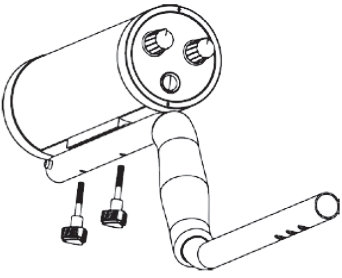
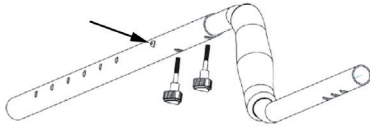
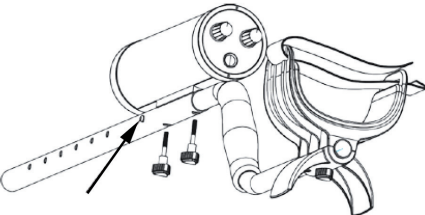
Časť	Názov	Počet	Časť	Názov	Počet
1	Horný kryt slúchadiel A	1	21	O-kružok	1
2	Horný kryt slúchadiel B	1	22	Kryt batérie / O-kružok	2
3	Náušníky	1	23	Kryt batérie	1
4	Spodný kryt slúchadiel	2	25	Trojhranná nastaviteľná skrutka	2
5	Platňa	2	26	Kľúč krytu batérie	1
6	Čelenka	1	27	Popruh	1
7	Držiak	2	28	Horné držadlo	1
8	Opierka hlavy	1	29	Lakťová opierka	1
9	Kovový kryt	2	30	Horná rúrka	1
10	LED tienidlo	1	31	Pružina v tvare písmena V	2
11	LED lampa	1	32	Kryt rúry	1
12	Regulátor	2	33	Spodný držiak	1
13	Predný panel	1	34	Stredná rúrka	1
14	O-kružok	2	36	Spodná rúrka	1
15	Kovová konštrukcia	1	38	Hľadacia sonda	1
16	Plošina	1	39	Skrutka	1
17	Kovová opora	1	40	Matica	1
18	Klin	4	41	Gumové tesnenie	2
19	Spätná clona	1	43	Opláštenie	1
20	Plošina	1	44	Trojhranná nastaviteľná skrutka	1

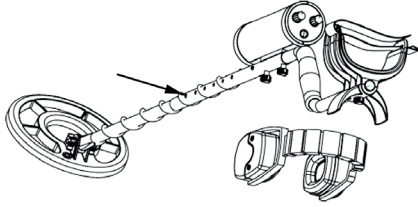
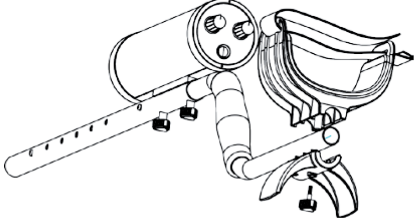
Prehľad zariadenia

- 1 hľadacia sonda
- 2 spodná rúrka
- 3 stredná rúrka
- 4 kľúč
- 5 kontrolná jednotka
- 6 lakťová opierka
- 7 horná rúrka
- 8 slúchadlá
- 9 nastaviteľná skrutka



Montáž

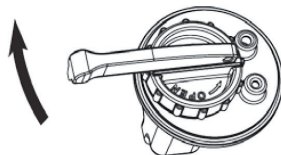
Krok 1	Krok 2
 <p>1 spodná rúrka 2 gumové tesnenie 3 skrutka 4 matica</p>	
<p>Vyberte vyhľadávaciu sondu a spodnú rúrku z kartónu. Uvoľnite skrutku na spodnej rúrke a odoberte nit. Zatláčajte spodnú rúrku na hľadaciu sondu a upevnite ju. Dajte pozor na to, aby tesnenie bolo správne umiestnené.</p>	<p>Nehmen Sie das Oberrohr und die Kontrolleinheit aus dem Karton. Lösen Sie die zwei dreieckigen Stellschrauben an der Unterseite der Kontrolleinheit und nehmen Sie die Kontrolleinheit ab.</p>
krok 3	krok 4
	
<p>Stlačte strieborné tlačidlo (šípka) na hornej rúrke a posuňte ho do strednej rúrky.</p>	<p>Nasmerujte strieborné tlačidlo (šípka) na dva otvory v strednej rúrke. Posuňte tieto dve nastavovacie skrutky zo spodnej časti rúrky a upevnite riadiacu jednotku.</p>

Krok 5	krok 6
	
<p>Nanovo stlačte strieborné tlačidlo (šípka) a prispôbte dĺžku rúrky primerane Vašej veľkosti. Uvoľnene namotajte kábel vyhľadávacej sondy okolo rúrky tak, aby nevisel nadol. Prispôbte rúrku tak, aby ste ju mohli pohodlne držať s natiahnutou rukou.</p>	<p>Laktová opierka má 3 polohy. Pri dodaní je laktová opierka nastavená na najdlhšiu pozíciu. Ak sú Vaše ruky kratšie (ženy alebo deti), môžete si laktovú opierku prispôbiť. Uvoľnite trojhranné nastavovacie skrutky a prispôbte laktovú opierku Vaším potrebám. Keď ste našli správnu pozíciu, opäť nastavovaciu skrutku pevne zaskrutkujte.</p>

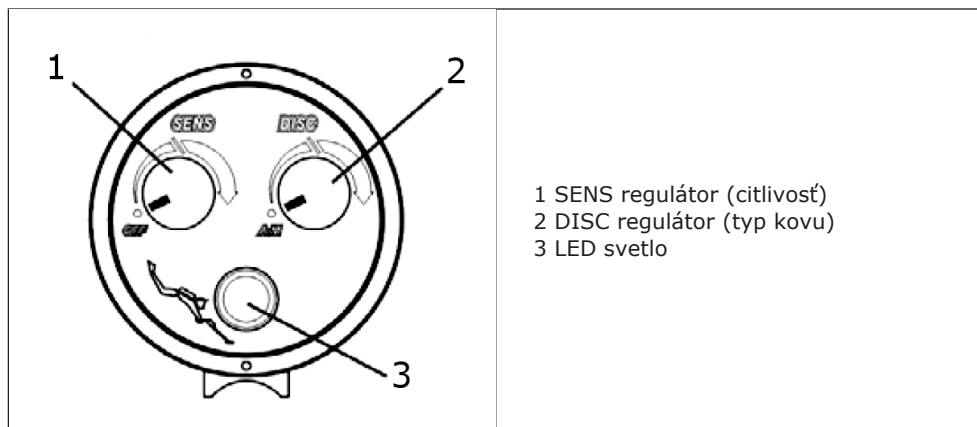
Vloženie batérií

Pre činnosť detektora potrebujete jednu 9 V batériu. Batéria nie je súčasťou dodávky!

1. Nastavte SENS regulátor do polohy OFF.
2. Odskrutkujte kryt batérie v smere šípky a vložte batériu v správnom smere.
3. Opäť nasadte kryt. Priestor pre batérie je vybavený vodotesným uzáverom. Pevno ho utiahnite s kľúčom, aby tesnil skutočne tesne (pozri obrázok).



Ovládací panel a obsluha zariadenia



Nastavenie citlivosti (SENS)

SENS regulátor je tiež súčasne zapínač/vypínač. Otočte ho proti smeru pohybu hodinových ručičiek na OFF, aby ste zariadenie vypli. Otočte ním v smere pohybu hodinových ručičiek, aby ste zariadenie zapli a zvýšili citlivosť.

Nastavenie typu kovu (DISC)

Otočte regulátor DISC proti smeru pohybu hodinových ručičiek do polohy A-M, zariadenie teraz reaguje na každý druh kovu. Otočte ním v smere pohybu hodinových ručičiek, aby ste prispôbili reakciu na určité druhy kovov. Keď otočíte regulátorom v smere otáčania hodinových ručičiek, zariadenie rozpozná niektoré kovy na základe ich vodivosti od vysokej po nízku v nasledujúcom poradí: železo, nikel, uzávery plechoviek, zinok, mosadz a hliník.

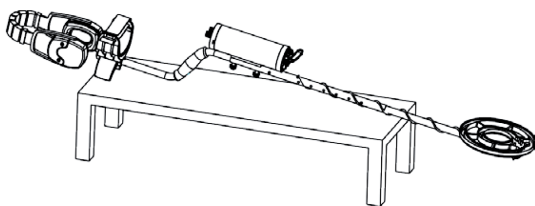
Poznámka: Striebro nemožno vylúčiť, pretože vodivosť je podobná ako pri hliníku, a preto nemožno rozlíšiť medzi týmito dvomi materiálmi. Nastavte regulátor, aby vyhovoval Vaším potrebám. Ak zamietnete železné predmety, môže v blízkosti železných predmetov zariadenie krátko pípuť, zatiaľ čo LED dióda svieti slabšie. To je normálne. Akonáhle sa znova vzdialite od železného objektu, zvuk sa stlmí.

LED dióda a slúchadlá

Ak zaznamenáte cieľ, svieti LED dióda na bielo. V rovnakom čase zaznie akustický signál v slúchadlách. Čím bližšie sa dostávate k cieľu, tým silnejšie LED dióda bliká a o to hlasnejší je aj signálny tón. Keď treba vymeniť batérie, LED dióda priebežne bliká a dvakrát za sebou zaznie krátky výstražný zvuk.

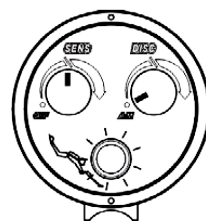
Návod na rýchly štart

1. Pripravte si viaceré kovové vzorky: klinec, uzáver z plechovky, striebornú mincu.
2. Položte detektor kovov na stôl vyrobený z plastu alebo z dreva. Nechajte visieť hľadaciu sondu asi 30 cm cez okraj hrany. Zložte si z ruky Vaše hodinky, prstene alebo iné kovové predmety a držte zariadenie vzdialené od stien, podláh a kovových objektov. Netestujte zariadenie v blízkosti televízora, počítača alebo mobilného telefónu, aby sa zabránilo rušeniu.

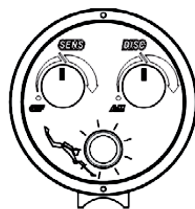


3. Otočte SENS regulátor v smere pohybu hodinových ručičiek pre zapnutie zariadenia. LED svetlo raz zasvieti a bzučiak krátko zaznie. Otočte SENS regulátor na stredovú pozíciu.

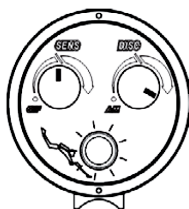
4. Vyskúšajte režim ALL METAL.
Otočte SENS regulátor na A-M.
Pohybujte tromi vzorkami kovov ponad okraj vyhľadávacej sondy.
Zariadenie reaguje na všetky vzorky.
LED dióda bliká a pri všetkých vzorkách zaznie signálny tón.



5. Otestujte funkciu DISC. Otáčajte regulátor SENS a tiež DISC regulátor na stredovú polohu. Presuňte vzorky kovov 8-10 cm cez okraj vyhľadávacej sondy. Uzáver z plechovky a striebornú mincu zariadenie zachytí. LED dióda bliká a zaznie signálny tón. Ak pohnete železný kliniec k vyhľadávacej sonde, zaznie len dvakrát za sebou krátky zvukový signál, čo signalizuje, že železný kliniec bol zamietnutý.

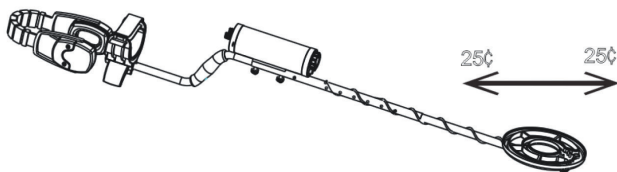
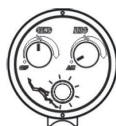


6. Otočte SENS regulátor na stredovú polohu a otáčajte pomaly DISC regulátor v smere pohybu hodinových ručičiek na maximálnu pozíciu. Presuňte vzorky kovov nad okraj vyhľadávacej sondy. Striebornú mincu zariadenie zachytí. LED dióda bliká a zaznie signálny tón. Ak pohnete kliniec zo železa a uzáver z plechovky nad vyhľadávaciu sondu, zaznie len dvakrát krátky tón, ktorý signalizuje, že kliniec a uzáver z plechovky boli zamietnuté.



Poznámka: Ak sa nachádzajú kovové predmety, ako sú klince alebo uzávery fliaš, veľmi blízko pri vyhľadávacej sonde, nemôžu byť úplne zamietnuté, hoci je nastavená vyššia citlivosť. Budete počuť prerušený signálny tón a LED dióda zabliká. To je normálne. Potom, čo sa vzdialite s vyhľadávacou sondou od týchto objektov, signál opäť zmizne.

7. Otestujte citlivosť (SENS). Presúvajte striebornú mincu v rôznych výškach nad okraj vyhľadávacej sondy. Súčasne otáčajte SENS regulátor z nízkej na vysokú citlivosť. Maximálna výška, v ktorej vyhľadávacia sonda objekt ešte rozpozná, sa ešte zvýši.



Teraz ste oboznámení so základným ovládaním zariadenia. Výsledky vyhľadávania môžu byť ovplyvnené rôznymi faktormi, ako je napríklad stav kovu v pôde, hĺbka, veľkosť, vlhkosť pôdy, magnetické a elektrické polia v okolí, iné detektory kovov v blízkosti a ďalšie faktory. To isté platí pre sondovanie pod vodou. Otestujte zariadenie v rôznych situáciách, aby ste sa takto s ním ešte lepšie zoznámili.

Používanie zariadenia vo vonkajšom prostredí

Zariadenie je určené predovšetkým pre vonkajšie použitie. Vo vnútri existuje príliš veľa kovových predmetov a rušení, takže sa dajú kovové predmety rozlíšiť len nedostatočne. Vonkajšie použitie je o niečo komplikovanejšie, pretože nasledujúce faktory ovplyvňujú výsledky vyhľadávania: podklad, zloženie kovu, veľkosť a stupeň oxidácie. Táto kapitola sa zaoberá základnými krokmi. Vyskúšajte rozličné nastavenia, aby ste získali skúsenosti a dosiahli dobré výsledky.

1. Zapnite zariadenie otočením SENS regulátora do pravej strany. Zaznie krátky signálny tón a LED dióda krátko zasvieti.

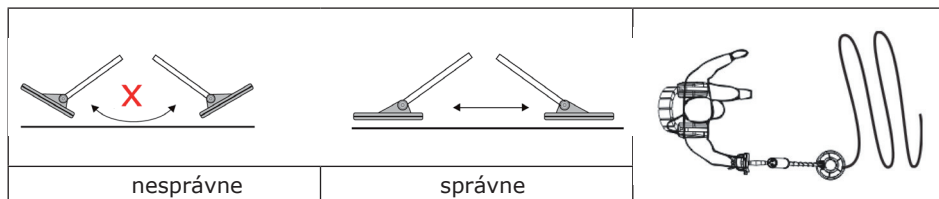
2. Často užívatelia otáčajú SENS regulátor na vysokú citlivosť. Čím vyššia je citlivosť, o to náchylnejšie je zariadenie na rušivé interferencie z podzemného elektrického vedenia alebo káblov. Rovnako potom zariadenie citlivejšie reaguje na minerály a vodivé pôdy. V prípade, že zariadenie dáva falošné signály, znížte citlivosť o niečo nadol.

3. Nastavenie DISC regulátora. Vo všeobecnosti sa nastavuje DISC regulátor najskôr na A-M (všetky druhy kovov). Zariadenie reaguje v tomto prípade na všetky druhy kovov. Ak ste našli cieľ, otáčajte na DISC regulátore v smere pohybu hodinových ručičiek pre vylúčenie kovov v nasledujúcom poradí: železo, nikel, uzávery z plechoviek, zinok, mosadz a hliník. Všimnite si, prosím, že striebro nemožno vylúčiť, pretože zariadenie reaguje podobne ako pri hliníku. To isté platí pre zlato, pri ktorom zariadenie reaguje podobne ako pri plechovkových uzáveroch.

Ak ste veľmi skúsený a predpokladáte určitý typ kovu, otočte regulátor rovno na príslušnú polohu. Ak chcete vylúčiť kovový odpad, otočte DISC regulátor na 12-14 hodín, aby ste vylúčili kovový odpad.

Vzhľadom na to, že rozlišovanie kovov v pôde a v slanej vode je niekedy ťažké, odporúčame Vám nosiť pri sebe pre porovnanie určité vzorky kovov, ako je železný klinec alebo mince. Položte príslušnú vzorku na zem a pohybuje ponad ňu sondou a zapamätajte si DISC pozíciu, pri ktorej tento kov vylúčený. Tak budete môcť lepšie vyhodnotiť, či sa pri nájdenom objekte jedná o žiaduci kov.

4. Takto pohybujete sondou správne: Pohybujte sondou konštantnou rýchlosťou. Pohybujte sondou paralelne asi 1,5 cm nad zemou a vyhnite sa kývaniu so sondou ako s kyvadlom.



Väčšina vzácnych kovových predmetov opakovane odosiela rovnaké signály. V prípade, že signál nemožno zopakovať, je to väčšinou nesprávne. Môžete takisto rýchlo pohybovať sondou ponad cieľový objekt, aby ste získali stabilnejší signál. Keď zaznie jasný signál, použite režim DISC, aby ste určili druh kovu. Všimnite si, prosím: Hlásenie je vždy iba jedna referencia, sami sa musíte rozhodnúť, či chcete vykopáť cieľový objekt alebo nie.

Dôležité poznámky k obsluhu zariadenia

- Aby ste predišli nehodám, nenoste slúchadlá v miestach so silnou premávkou.
- Vyžiadať si vždy povolenie predtým, ako na mieste začnete hľadať.
- Držte sa ďalej od miest, kde prechádza elektrické vedenie alebo rúry.
- Nehľadajte vo vojenských regiónoch, kde by mohli byť zahrabané bomby alebo výbušniny.
- Opatrne vykopte objekty, a potom jamu opäť znovu zahrabte. Dajte pozor, aby nedošlo k poškodeniu vegetácie.

Údržba a starostlivosť

Detektor bol špeciálne navrhnutý pre použitie pod vodou. Dodržujte nasledujúce pokyny pre starostlivosť, aby ste mohli mať dlho radosť z Vášho zariadenia.

- Neotvárajte predný a zadný kryt radiacej jednotky, v opačnom prípade nebude zariadenie tesniť. Zariadenie môže byť otvorené iba pomocou špeciálnych nástrojov v odbornom servise.
- Neotvárajte slúchadlá, pretože tieto tiež inak nebudú tesniť. Po použití sa môže nachádzať v slúchadlách trochu vody, čo ale neovplyvňuje normálnu prevádzku. Podržte slúchadlá tak, aby voda mohla odtiecť.
- Nepoškodzuje plášť kábla.
- Po použití na pláži vyčistite hľadaciu sondu čistou vodou, a potom ju dôkladne vysušte. Nepoužívajte žiadne čistiace prostriedky.
- Skladujte zariadenie na suchom mieste.

Diagnostika a riešenie problémov

Problém	Možná příčina a řešení
Žiadny prúd, žiadne pípnutie pri zapnutí.	Uistite sa, že je batéria správne nainštalovaná.
	ErsetzVymeňte batériu.en Sie die Batterie.
Priebežný krátky signálny tón.	Uistite sa, že sa v bezprostrednom okolí nenachádza žiadny iný detektor kovov.
	Batéria je vybitá. Vymeňte batériu.
Nepravdivý signálny tón a LED dióda bliká.	Nepoužívajte zariadenie vo vnútorných priestoroch, je tu priveľa interferencií.
	Uistite sa, že sa v okolí nenachádzajú žiadne podzemné rúry alebo napájacie káble, pretože by nepriaznivo ovplyvnili výsledky hľadania. Prípadne hľadajte na inom mieste.
	Ak je cieľ zahrabaný hlboko, mohli by ste skúsiť zvýšenie citlivosti alebo rýchlejšie pohybovanie sondou, aby ste získali stabilnejší signál.
	Možno sa na tomto mieste nachádza viac ako 1 cieľ.
	Znížte citlivosť, pretože cieľ môže byť silne skorodovaný alebo je pôda magnetická.
Voda sa dostala do priečinku na batérie.	Kryt je uvoľnený.
	Dajte na tesnenie trochu silikónového tuku alebo použite náhradné tesnenie.

Pokyny pre likvidáciu



Ak sa na produkte nachádza obrázok vľavo (prečiarknutý odpadkový kôš na kolešách), platí európska smernica 2012/19/ES. Tieto produkty nesmú byť likvidované s normálnym domovým odpadom. Informujte sa o miestnych pravidlách separovaného zberu elektrických a elektronických zariadení. Postupujte podľa miestnych pravidiel a nelikvidujte Vaše staré zariadenia prostredníctvom domového odpadu. Pomocou likvidácie zhodnej s predpismi sa chráni životné prostredie a zdravie Vašich blízkych pred možnými negatívnymi dôsledkami. Recyklácia materiálu pomáha znížiť spotrebu prírodných surovín.

Prehlásenie o zhode



Výrobca: Chal-Tec GmbH, Wallstraße 16, 10179 Berlín, Nemecko

Tento výrobok je v súlade s nasledujúcimi európskymi smernicami:

2014/30/EU (EMV)
2011/65/EU (RoHS)