



BOSCH



Register your
new device on
MyBosch now and
get free benefits:
[bosch-home.com/
welcome](https://bosch-home.com/welcome)

Styline / HomeProfessional

MFQ4...

[cs]	Návod k obsluze	Ruční šlehač	7
[sk]	Návod na používanie	Ručný šľahač	10

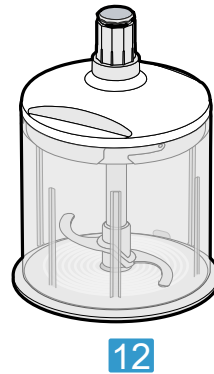
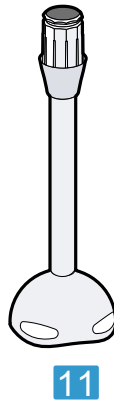
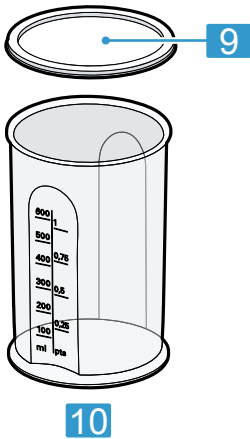
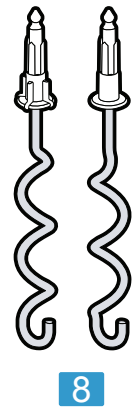
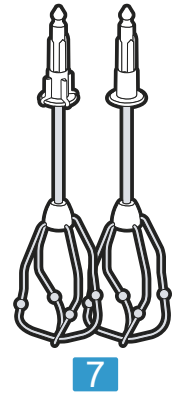
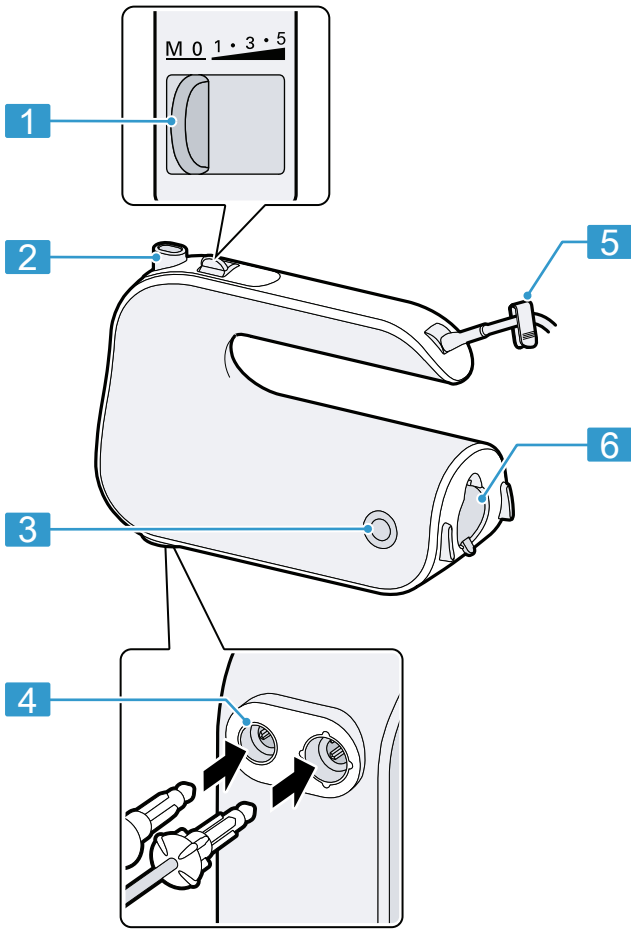


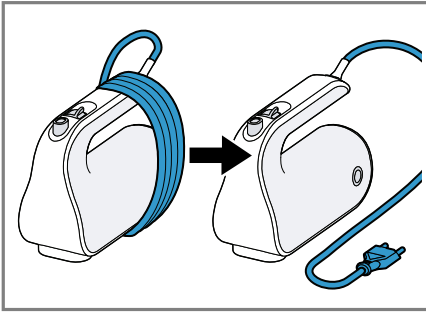
<https://digitalguide.bsh-group.com?mat-no=8001216585>



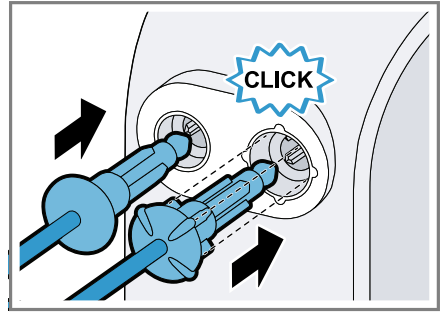
[cs] Pro další informace k používání načtete QR kód nebo navštívte webovou stránku. Tam najdete další informace ke spotřebiči nebo příslušenství.

[sk] Naskenujte QR kód alebo navštívte webovú stránku, aby ste sa dozvedeli rozšírené informácie o používaní. Tam nájdete ďalšie informácie o vašom spotrebiči alebo príslušenstve.

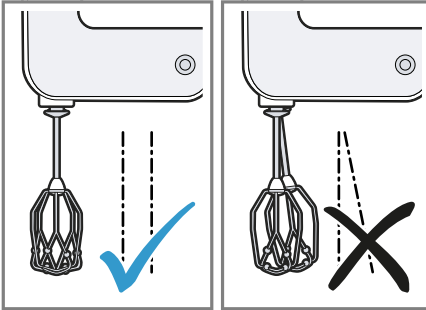




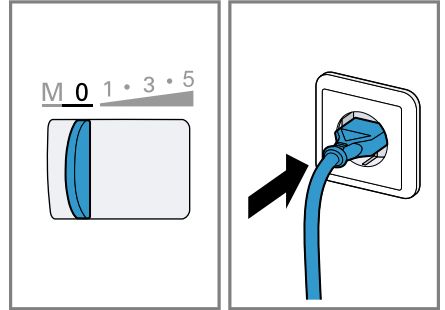
2



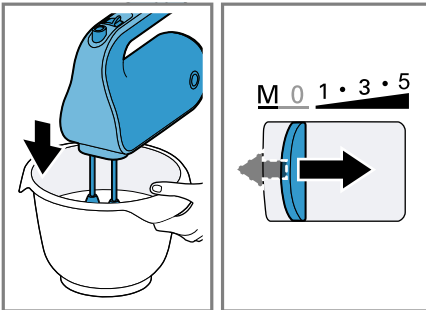
3



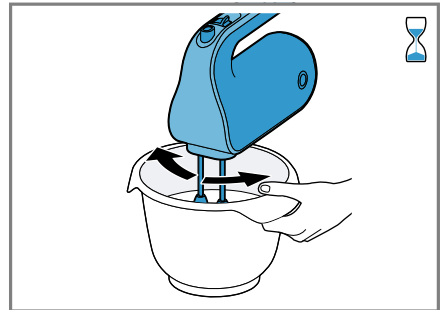
4



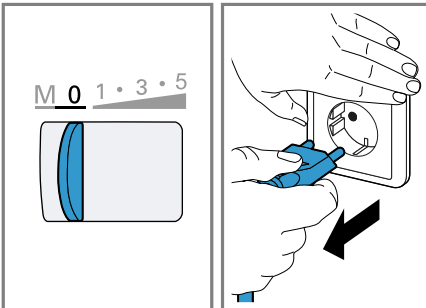
5



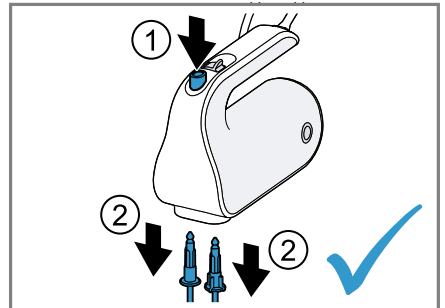
6



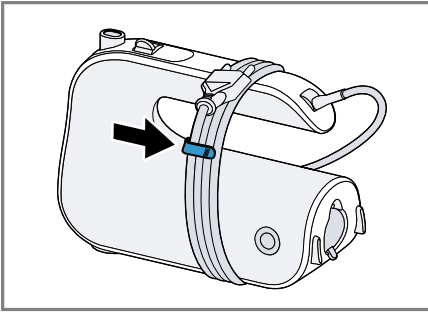
7



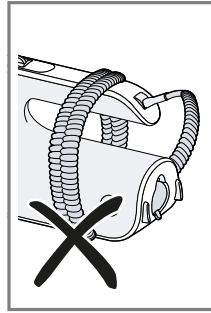
8



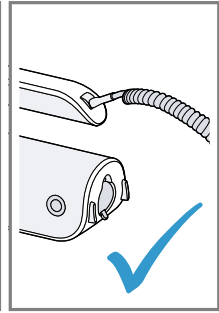
9



10










11



			200-600 g	1-8 min	5
			1 - 8 x	2-5 min	5
			Σ 600 - 1200 g	30 s	1
				3-4 min	5
			Σ 500 - 1500 g	30 s	1
				3-5 min	5
			350 - 500 g	30 s	1
				3-5 min	5
			250 - 500 g	30 s	1
				3-5 min	5

12

					
	✓	✗	✗	✗	✗
	✓	✓	✓	✓	✓

Bezpečnost

- Pečlivě si přečtěte tento návod.
- Uschovejte návod a také informace o výrobku pro pozdější použití nebo pro následujícího majitele.

Spotřebič používejte pouze:

- s originálními díly a příslušenstvím.
- K míchání, šlehání a mixování měkkých potravin a tekutin a také k hnětání měkkého těsta.
- Na hnětání měkkého těsta.
- pro soukromé použití v domácnosti a v uzavřených místnostech domova při prostorové teplotě.
- pro množství zpracovávaná běžně v domácnosti a jim odpovídající doby.
- do maximální nadmořské výšky 2000 m nad mořem.

Spotřebič se musí po každém použití, pokud není pod dozorem, před smontováním, demontáží nebo čištěním a v případě poruchy vždy odpojit od elektrické sítě.

Tento spotřebič mohou používat osoby s omezenými fyzickými, senzorickými nebo duševními schopnostmi nebo s nedostatečnými zkušenostmi a/nebo znalostmi, pokud jsou pod dohledem nebo byly instruovány o bezpečném použití spotřebiče a pochopily z toho vyplývající nebezpečí.

Děti si nesmí se spotřebičem hrát.

Čištění a údržbu spotřebiče nesmí provádět děti.

Spotřebič nesmí používat děti. Dětem zabraňte v přístupu ke spotřebiči a přívodnímu kabelu.

- ▶ Spotřebič zapojte a používejte pouze v souladu s údaji na typovém štítku.
- ▶ Pokud je síťový kabel tohoto spotřebiče poškozený, musí ho vyměnit výrobce, jeho zákaznický servis nebo podobně kvalifikovaná osoba, aby se zabránilo ohrožení.
- ▶ Spotřebič nebo síťový kabel nikdy neponořujte do vody a nedávejte ho do myčky na nádobí.
- ▶ Základní spotřebič nikdy neponořujte do mixovaných potravin.
- ▶ V žádném případě nepoužívejte poškozený spotřebič.
- ▶ Zajistěte, aby se síťový kabel nikdy nedostal do kontaktu s horkými díly nebo ostrými hranami.

cs Zabránění věcným škodám

- ▶ Spotřebič nikdy neumísťujte na horkém povrchu nebo v blízkosti horkých povrchů.
- ▶ Po vypnutí počkejte na úplné zastavení pohonu.
- ▶ Ruce, vlasy, oděv a ostatní předměty neumísťujte do blízkosti rotujících dílů.
- ▶ Spotřebič nikdy nenechávejte zapnutý, pokud je přerušeno napájení. Po přerušení dodávky proudu se spotřebič opět spustí.
- ▶ Příslušenství nasazujte a vyndávejte pouze v klidovém stavu pohonu a u odpojeného spotřebiče.
- ▶ Při zpracování horkých potravin buďte opatrní.
- ▶ Vařící potraviny nechte před zpracováním zchladit na 70°C nebo méně.
- ▶ Dodržujte pokyny pro čištění.
- ▶ Před každým použitím čistěte povrchy, které mají kontakt s potravinami.

Zabránění věcným škodám

- ▶ Spotřebič nikdy neprovozujte ve volnoběhu.
- ▶ Mixovací nádobu nikdy nepoužívejte v mikrovlnné nebo pečicí troubě.

Přehled

→ Obr. **1**

1	Vypínač
2	Uvolňovací tlačítko
3	Tlačítka odblokování
4	Otvory (s uzávěrem) pro nasazení nástrojů
5	Kabelová svorka ¹
6	Samozavírací zadní otvor
7	FineCreamer metly
8	Hnětací háky ¹
9	Víko ¹
10	Plastová mixovací nádoba ¹
11	Mixovací noha ^{1 2}

¹ V závislosti na modelu

² Samostatný návod k použití

12 Univerzální drtič^{1 2}

¹ V závislosti na modelu

² Samostatný návod k použití

Poznámka: Pokud není příslušenství rozsahem dodávky, můžete ho objednat prostřednictvím zákaznického servisu.

Ovládací prvky

Uvolňovací tlačítko

K vyjmutí nástrojů.

Poznámka: Uvolňovací tlačítko je možné stisknout jen tehdy, pokud je vypínač v poloze **0**.

Samozavírací zadní otvor

Pro nasazení příslušenství, např. mixovací nohy.

Uzávěr otvírejte pouze v poloze přepínače **0**.

Tlačítka odblokování

Pro vyjmutí příslušenství ze zadního otvoru.

Vypínač

Symbol	Funkce
0	Vypnutí
1	Nejnižší otáčky

Symbol	Funkce
5	Nejvyšší otáčky
M	Mžikové zapnutí (nejvyšší otáčky), tlačte směrem doleva a pevně držte

Poznámka: Při otevřeném zadním otvoru není stupňové zapnutí 1 až 5 funkční.

Nástroje

Metly

Metly jsou vhodné pro tato použití:

- šlehání bílků nebo šlehačky
- přípravu lehkých těst jako např. piškotového těsta, třeného těsta, těsta na palačinky

Doporučení pro optimální výsledky:

- Používejte smetanu s obsahem tuku nejmeně 30 % a o teplotě 4-8 °C
- Smetanu nebo sníh z bílků šlehejte v široké nádobě

Poznámka: K přípravě majonézy použijte mixovací nohu.

Hnětací háky

Hnětací háky jsou vhodné k výrobě různých druhů těst jako je kynuté těsto, těsto na pizzu, těsto na závin, chlebové těsto nebo křehké těsto.

Poznámka: Maximální zpracovávané množství je 500 g mouky a přísad.

Zpracování potravin pomocí nástrojů

Poznámky

- Používejte jen stejné nástroje po párech.
- Dbejte tvaru plastových částí na nástrojích, aby se zabránilo záměně nástrojů!
- Nástroje vsunujte jednotlivě a postupně, aby se zabránilo jejich vzpříčení.

→ Obr. 2 - 9

Uložení

1. Při skladování můžete síťový kabel namotat a síťovou zástrčku upevnit kabelovou svorkou.

→ Obr. 10

2. U spotřebičů se spirálovým kabelem: Kabel nikdy neomotávejte kolem spotřebiče!

→ Obr. 11

Příklady použití

Bezpodmínečně dodržujte maximální množství a doby zpracování uvedené v tabulce.

→ Obr. 12

Přehled čištění

Jednotlivé díly čistěte podle údajů uvedených v tabulce.

→ Obr. 13

Likvidace starého spotřebiče

- ▶ Spotřebič ekologicky zlikvidujte. Informace o aktuálních možnostech likvidace obdržíte u specializovaného prodejce nebo na obecním nebo městském úřadu.



Tento spotřebič je označen v souladu s evropskou směrnicí 2012/19/EU o nakládání s použitými elektrickými a elektronickými zařízeními (waste electrical and electronic equipment - WEEE). Tato směrnice stanoví jednotný evropský (EU) rámec pro zpětný odběr a recyklování použitých zařízení.

Zákaznický servis

Podrobné informace o záruční době a záručních podmínkách ve vaší zemi obdržíte u svého zákaznického servisu, svého prodejce nebo na našich internetových stránkách.

Kontaktní údaje zákaznického servisu viz příložený seznam servisních služeb nebo naše webová stránka.



Bezpečnosť

- Starostlivo si prečítajte tento návod.
- Návod, ako aj ďalšie informácie o produkte uschovajte pre neskoršie použitie alebo ďalšieho majiteľa.

Tento spotrebič používajte len:

- s originálnymi dielmi a príslušenstvom.
- na miešanie, šľahanie a mixovanie mäkkých potravín a tekutín a aj na miesenie mäkkého cesta.
- na miesenie mäkkého cesta.
- v súkromných domácnostiach a v uzavretých priestoroch domáceho prostredia pri izbovej teplote.
- pre množstvá bežne spracúvané v domácnosti a pri bežných časoch spracovania.
- maximálne do výšky 2000 m nad morom.

Odpojte spotrebič od elektrickej siete po každom použití, alebo ak je spotrebič bez dozoru, pred jeho zmontovaním, rozoberaním alebo čistením, ako aj v prípade poruchy.

Tento spotrebič môžu používať osoby so zníženými fyzickými, senzorickými alebo mentálnymi schopnosťami alebo osoby s nedostatočnými skúsenosťami a/alebo vedomosťami iba vtedy, ak sú pod dozorom, alebo ak boli poučené o bezpečnej obsluhu spotrebiča a porozumeli prípadným nebezpečenstvám.

Deti sa so spotrebičom nesmú hrať.

Čistenie a používateľskú údržbu nesmú vykonávať deti.

Spotrebič nesmú používať deti. Deti sa musia zdržiavať v bezpečnej vzdialenosti od spotrebiča a prívodného vedenia.

- ▶ Spotrebič pripojte a prevádzkujte len podľa údajov na výrobnom štítku.
- ▶ Keď sa poškodí sieťový prípojný kábel tohto spotrebiča, musí ho vymeniť výrobca alebo jeho zákaznicky servis alebo podobne kvalifikovaná osoba, aby sa zabránilo ohrozeniam.
- ▶ Spotrebič ani napájací kábel nikdy neponárajte do vody ani ho neumývajte v umývačke riadu.
- ▶ Do mixovanej suroviny neponárajte základný spotrebič.
- ▶ Nikdy nepoužívajte poškodený spotrebič.
- ▶ Sieťové prívodné vedenie sa nikdy nesmie dostať do kontaktu s horúcimi časťami a nesmie sa ťahať cez ostré hrany.

- ▶ Nikdy neumiestňujte spotrebič na horúce povrchy ani do ich blízkosti.
- ▶ Po vypnutí počkajte na úplné zastavenie pohonu.
- ▶ Ruky, vlasy, oblečenie a iné predmety držte preč od rotujúcich častí.
- ▶ Po prerušení prísunu elektrického prúdu nikdy nenechávajte spotrebič zapnutý. Spotrebič sa po prerušení prísunu prúdu samostatne znova spustí.
- ▶ Príslušenstvo nasadzujte a odoberajte len vtedy, keď je pohon zastavený a spotrebič je odpojený.
- ▶ Pri spracovaní horúcich jedál buďte opatrní.
- ▶ Vriace potraviny nechajte pred spracovaním vychladnúť na teplotu 70 °C alebo nižšiu teplotu.
- ▶ Dodržiavajte pokyny týkajúce sa čistenia.
- ▶ Plochy, ktoré prichádzajú do styku s potravinami, vyčistite pred každým použitím.

Zabránenie vecným škodám

- ▶ Spotrebič nikdy neprevádzkujte v chode naprázdno.
- ▶ Nádobu na mixovanie nikdy nepoužívajte v mikrovlnnej rúre alebo v rúre na pečenie.

Prehľad

→ Obr. **1**

1	Spínač
2	Uvoľňovacie tlačidlo
3	Odblokovacie tlačidlá
4	Otvory (s uzáverom) pre nasadenie nadstavcov
5	Káblková svorka ¹
6	Samozatvárací zadný otvor
7	FineCreamer metly
8	Hnetacie háky ¹
9	Veko ¹
10	Plastová nádoba na mixovanie ¹

¹ Podľa modelu

² samostatný návod na obsluhu

12 Univerzálny sekáčik^{1 2}

¹ Podľa modelu

² samostatný návod na obsluhu

Poznámka: Keď príslušenstvo nie je súčasťou dodávky, môžete ho objednať cez zákaznícky servis.

Ovládacie prvky

Uvoľňovacie tlačidlo

Na vyberanie nadstavcov

Poznámka: Uvoľňovacie tlačidlo sa dá stlačiť iba vtedy, keď sa spínač nachádza v polohe **0**.

Samozatvárací zadný otvor

Na nasadenie príslušenstva, napr. mixovacej nohy.

Otvárajte uzáver iba v polohe spínača **0**.

Odblokovacie tlačidlá

Na vyberanie príslušenstva zo zadného otvoru.

Spínač

Symbol	Funkcia
0	Vypnuté

Symbol	Funkcia
1	Najnižšie otáčky
5	Najvyššie otáčky
M	Okamihové zapnutie (najvyššie otáčky), posuňte prepínač doľava a držte v tejto polohe

Poznámka: Keď je otvorený zadný otvor, nefunguje prepínanie na nastavenia 1 až 5.

Nadstavce

Metly

Metly nie sú vhodné pre nasledovné použitie:

- na šľahanie vaječných bielkov alebo šľahačky
- na prípravu ľahkého cesta ako napr. piškotového cesta, treného cesta alebo cesta na palacinky

Odporúčania pre optimálne výsledky:

- Použite smotanu s minimálnym obsahom tuku 30 % a teplotou 4 – 8 °C
- Smotanu alebo sneh vymiešajte v širokej nádobe

Poznámka: Na prípravu majonézy používajte mixovaciu nohu.

Hnetacie háky

Hnetacie háky sú vhodné pre výrobu rôznych druhov cesta ako je kysnuté cesto, cesto na pizzu, cesto na závin, chlebové cesto alebo krehké cesto.

Poznámka: Maximálne spracované množstvo je 500 g múky a prísady.

Spracovanie potravín pomocou nadstavcov

Poznámky

- Používajte iba rovnaké nadstavce v pároch.
- Zohľadnite tvar plastových dielov na nadstavcoch, aby ste zabránili zámenám nadstavcov!
- Nadstavce nasadzte jednotlivu za sebou, aby ste zabránili zamotaniu!

→ Obr. 2 - 9

Skladovanie

1. Pri uschovaní je možné sieťový kábel navinúť a sieťovú zástrčku upevniť pomocou káblovej svorky.
→ Obr. 10
2. Pri spotrebičoch so špirálovým káblom: Kábel nikdy neovíjajte okolo spotrebiča!
→ Obr. 11

Príklady použitia

Bezpodmienečne dodržiavajte maximálne množstvo a doby spracovania uvedené v tabuľke.

→ Obr. 12

Prehľad o čistení

Jednotlivé diely vyčistite podľa údajov v tabuľke.

→ Obr. 13

Likvidácia starého spotrebiča

- ▶ Spotrebič zlikvidujte ekologickým spôsobom.

O aktuálnych spôsoboch likvidácie sa informujte u vášho špecializovaného predajcu alebo u orgánov obecnej, príp. mestskej správy.



Tento spotrebič je označený v súlade s európskou smernicou 2012/19/EÚ o nakladaní s použitými elektrickými a elektronickými zariadeniami (waste electrical and electronic equipment - WEEE).

Táto smernica stanoví jednotný európsky (EU) rámec pre spätný odber a recyklovanie použitých zariadení.

Zákaznícky servis

Podrobné informácie o záručnej lehote a záručných podmienkach vo vašej krajine vám poskytne zákaznícky servis alebo predajca, prípadne ich nájdete na našom webe.

Kontaktné údaje zákazníckeho servisu nájdete v priloženom adresári zákazníckej služby alebo na našej webovej stránke.



Thank you for buying a Bosch Home Appliance!

Register your new device on MyBosch now and profit directly from:

- **Expert tips & tricks for your appliance**
- **Warranty extension options**
- **Discounts for accessories & spare-parts**
- **Digital manual and all appliance data at hand**
- **Easy access to Bosch Home Appliances Service**

Free and easy registration – also on mobile phones:

www.bosch-home.com/welcome



Looking for help? You'll find it here.

Expert advice for your Bosch home appliances, help with problems or a repair from Bosch experts.

Find out everything about the many ways Bosch can support you:

www.bosch-home.com/service

Contact data of all countries are listed in the attached service directory.

BSH Hausgeräte GmbH

Carl-Wery-Straße 34

81739 München, GERMANY

www.bosch-home.com

A Bosch Company



8001248662 (030331)

cs, sk