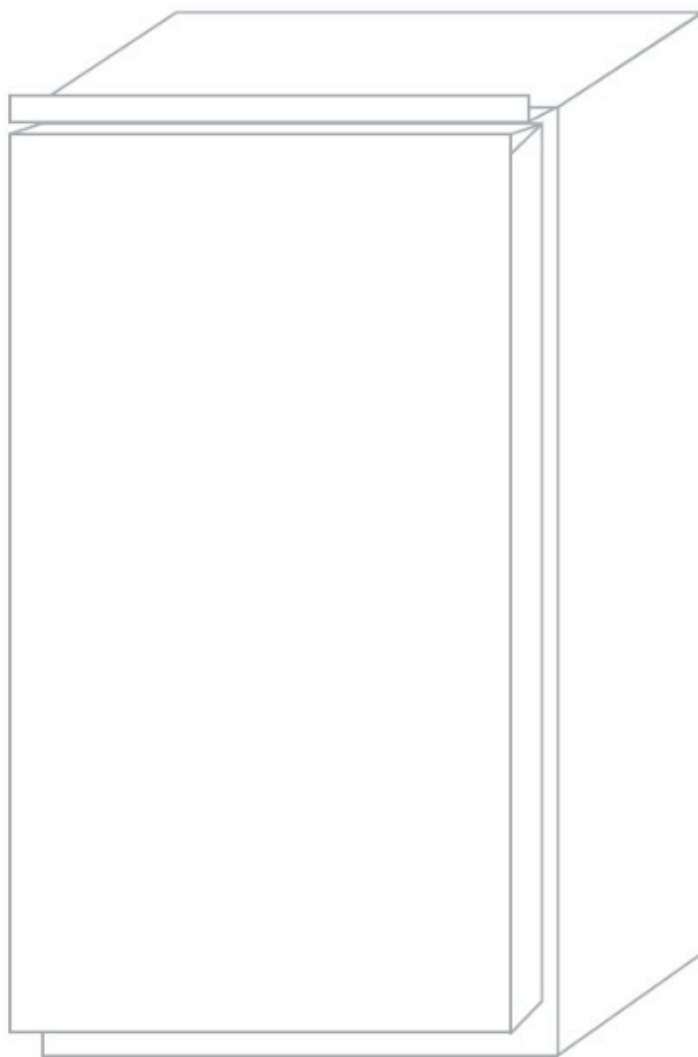


POUŽÍVATEĽSKÁ PRÍRUČKA

CHLADNIČKA



NÁVOD NA OBSLUHU

Ďakujeme vám, že ste si zakúpili tento spotrebič.

Predtým, ako budete spotrebič používať, prečítajte si pozorne pokyny v tomto návode na obsluhu, aby ste maximalizovali jeho výkon. Uchovajte všetku dokumentáciu pre následné použitie alebo pre nového vlastníka. Tento spotrebič je určený výhradne na použitie v domácnosti alebo v podobnom prostredí, ako sú:

- kuchynky pre zamestnancov v dielniach, kanceláriách a iných pracovných prostrediach;

- farmy, v hoteloch, motelloch a inom type rezidencií;

- nocľahárňach typu (B & B);

- cateringové služby a podobné využitie, kde nejde o maloobchodný predaj.

Tento spotrebič sa môže používať iba na uskladnenie potravín. Akékoľvek iné využitie sa považuje za nebezpečné a výrobca nenesie zodpovednosť za akékoľvek škody.

Odporúčame vám, aby ste si prečítali záručné podmienky. Aby ste dosiahli čo najlepší možný výkon a bezproblémovú prevádzku svojho spotrebiča, je veľmi dôležité, aby ste si pozorne prečítali tieto pokyny. Pokiaľ nebudete dodržiavať tieto pokyny, môžete stratiť nárok na bezplatný servis aj počas záruky.

BEZPEČNOSTNÉ INFORMÁCIE

Tento návod obsahuje množstvo dôležitých bezpečnostných informácií. Odporúčame vám uchovať tieto pokyny na bezpečnom mieste, aby boli ľahko dostupné a používanie spotrebiča bolo bezproblémové.

Spotrebič obsahuje plynne chladivo (R600a: izobután) a izolačný plyn (cyklopentán). Tieto plyny sú šetrné k životnému prostrediu, ale sú horľavé.



Upozornenie: nebezpečenstvo požiaru
Pokiaľ dôjde k poškodeniu okruhu chladiva:

- Nepribližujte sa k spotrebiču s otvoreným ohňom a zdrojmi horenia.

Dôkladne vetrajte miestnosť, v ktorej je spotrebič umiestnený.

VAROVANIE!

- Pri čistení/premiestňovaní spotrebiča musíte dávať pozor, aby ste sa nedotkli kovových drôtov výmenníka tepla na zadnej strane spotrebiča. Mohli by ste si poraniť prsty alebo ruku, prípadne by ste mohli poškodiť spotrebič.
- Spotrebič nie je konštruovaný pre umiestnenie na inom spotrebiči. Nepokúšajte sa sadať si alebo stúpať na spotrebič. Nie je na to konštruovaný. Mohli by ste sa poraniť alebo poškodiť spotrebič.
- Pri prenášaní/presúvaní spotrebiča dbajte, aby sa prírodný kábel nezachytil pod spotrebičom. Mohlo by dôjsť k prerezaniu alebo poškodeniu prírodného kábla.
- Počas umiestňovania svojho spotrebiča dajte pozor, aby sa nepoškodila podlaha, potrubie, steny atď.

Nepremiestňujte spotrebič ťahaním za dvierka alebo rukoväť. Nedovoľte deťom, aby sa so spotrebičom hrali alebo manipulovali s ovládačmi. Pokiaľ nebudú tieto pokyny dodržané, naša spoločnosť sa zrieka všetkej zodpovednosti.

- Neinštalujte spotrebič vo vlhkom, mastnom alebo prašnom prostredí, zabráňte pôsobeniu priamych slnečných lúčov alebo vody.
- Neinštalujte spotrebič blízko zdrojov tepla alebo horľavých materiálov.
- Pokiaľ dôjde k výpadku prúdu, neotvárajte dvierka. Zamrznuté potraviny by nemali byť ovplyvnené, pokiaľ bude výpadok prúdu kratší ako 20 hodín. Pokiaľ je výpadok prúdu dlhší, je potrebné potraviny skontrolovať a ihneď zjesť, alebo uvariť a potom zmraziť.
- Pokiaľ zistíte, že sa dvierka spotrebiča dajú len ťažko otvoriť, hneď ako ich zatvoríte, nemajte obavy. Je to spôsobené rozdielom tlaku, ktorý sa vyrovná, a budete môcť dvierka otvoriť za niekoľko minút.
- Nepripájajte spotrebič k napájaniu elektrickým prúdom, pokiaľ nie sú odstránené všetky obaly a chrániče na prepravu.
- Pokiaľ bol spotrebič prepravovaný vo vodorovnej polohe, pred zapnutím ho nechajte odstáť aspoň 4 hodiny, aby sa usadil olej v kompresore.
- Tento spotrebič sa môže používať len na účely, na ktoré bol vyrobený (tzn. uskladnenie a zmrazenie potravín).
- V spotrebiči neskladujte lieky alebo materiály určené pre výskum. Pokiaľ budete skladovať materiál, ktorý vyžaduje prísnu kontrolu teploty skladovania, je možné, že dôjde k jeho znehodnoteniu alebo môže dôjsť k nekontrolovanej reakcii a vzniku nebezpečenstva.
- Pred akoukoľvek manipuláciou so spotrebičom, odpojte prírodný kábel od zásuvky.
- Pri dodaní skontrolujte, či spotrebič nie je poškodený a či všetky súčasti a príslušenstvo sú v dokonalom stave.

- Pokiaľ dôjde k úniku chladiva, nedotýkajte sa zásuvky a nepoužívajte otvorený oheň. Otvorte okno a vyvetrajte. Potom zavolajte servisné stredisko a požiadajte o opravu.
- Nepoužívajte predlžovacie káble alebo adaptér.
- Neťahajte a neohýbajte prívodný kábel, nedotýkajte sa zásuvky mokrými rukami.
- Vyhnite sa poškodeniu zástrčky alebo prívodnému káblu; mohlo by dôjsť k úrazu elektrickým prúdom alebo požiaru.
- Neumiestňujte ani neukladajte horľavé alebo vysoko prchavé látky, ako sú éter, benzín, LPG, propán, aerosolové nádoby, lepidlá, čistý alkohol atď. Tieto materiály môžu spôsobiť výbuch.
- Ak je prívodný kábel poškodený, musí ho vymeniť výrobca, jeho servisný technik alebo podobne kvalifikovaný technik, aby nedošlo ku vzniku nebezpečných situácií.
- Blízko spotrebiča nepoužívajte ani neukladajte horľavé spreje, ako sú farby v spreji. Mohlo by dôjsť k výbuchu alebo požiaru.
- Na hornú stranu spotrebiča neodkladajte predmety alebo nádoby s vodou.
- Neodporúčame používať predlžovacie káble ani sieťový adaptér.
- Nelikvidujte spotrebič spálením. Počas prepravy a používania spotrebiča dbajte, aby nedošlo k poškodeniu okruhu/potrubia chladiva. V prípade poškodenia nevystavujte spotrebič ohňu, zdrojom vznietenia a ihneď vyvetrajte miestnosť, v ktorej je spotrebič umiestnený.
- Systém chladenia umiestnený za a vo vnútri spotrebiča obsahuje chladivo. Zabráňte poškodeniu potrubia.
- Vo vnútri priestoru na skladovanie potravín v spotrebiči nepoužívajte elektrické spotrebiče, pokiaľ sa nejedná o spotrebiče odporúčané výrobcom.
- Nepoškodte okruh chladiva.
- Nepoužívajte mechanické nástroje ani inak neurýchlujte proces rozmrazovania. Používajte iba prostriedky odporúčané výrobcom.
- Vo vnútri priestoru na skladovanie potravín nepoužívajte elektrické spotrebiče, pokiaľ sa nejedná o spotrebiče odporúčané výrobcom.
- Otvory pre ventiláciu spotrebiča alebo skrine, v ktorej je spotrebič vstavaný, udržiavajte voľné bez prekážok.
- Na odstraňovanie námrazy nepoužívajte špicaté alebo ostré predmety.
- Nedotýkajte sa vnútorných chladiacich prvkov, a to hlavne v prípade, keď máte mokré ruky, pretože by ste sa mohli popáliť alebo poraniť.
- Na odmrázovanie nikdy nepoužívajte sušič vlasov, elektrické ohrievače a iné podobné elektrické spotrebiče.
- Námrazu nezoškrabávajte nožom alebo ostrými predmetmi. Mohlo by dôjsť k poškodeniu okruhu chladiva a vytečené chladivo môže spôsobiť požiar alebo poškodenie zraku.
- Nepoužívajte žiadne mechanické zariadenia pre zrýchlenie procesu rozmrazovania.
- Je absolútne nevyhnutné zabrániť používaniu otvoreného ohňa alebo elektrických prístrojov, ako sú ohrievače, parné čističe, sviečky, olejové lampy a podobné, pre urýchlenie fázy rozmrazovania.
- Okolie kompresora nikdy neumývajte vodou. Po vyčistení, aby ste zabránili korózii, dôkladne ho utrite suchou handričkou.
- Odporúčame udržiavať zástrčku v čistote. Nánosy prachu na zástrčke môžu spôsobiť požiar.
- Spotrebič je určený a vyrobený iba na použitie v domácnosti.
- Táto záruka zanikne, pokiaľ je spotrebič inštalovaný alebo používaný v komerčných alebo neobytných priestoroch.
- Tento spotrebič musí byť správne inštalovaný, umiestnený a prevádzkovaný v súlade s pokynmi uvedenými v brožúre „Pokyny pre používateľa“.

- Tato záruka je platná len pre nové spotrebiče a nie je prenosná, pokiaľ je spotrebič znovu predaný.
- Naša spoločnosť vylučuje zodpovednosť za náhodné alebo následné škody.
- Záruka v žiadnom prípade neruší vaše práva vyplývajúce z predpisov alebo zákonov.
- Spotrebič sa nepokúšajte sami opravovať. Všetky opravy musí vykonávať iba kvalifikovaný opravár.

BEZPEČNOSŤ DETÍ!

- Pokiaľ likvidujete spotrebič zo zámkou alebo zarážkou na dvierkach, zaistíte, aby boli dvierka v bezpečnej polohe, aby sa v spotrebiči nemohli zatvoriť deti.
- Tento spotrebič môžu používať deti staršie ako 8 rokov a osoby s obmedzenými fyzickými, sensorickými alebo mentálnymi schopnosťami alebo osoby neskúsené a nevedomé za predpokladu, že je zaistený dostatočný dozor alebo sú poskytnuté dostatočné pokyny, ako používať spotrebič bezpečným spôsobom, a že osoby rozumejú možným rizikám.
- Deti sa nesmú so spotrebičom hrať. Čistenie a používateľskú údržbu nesmú vykonávať deti bez dozoru.

INŠTALÁCIA

VAROVANIA:

- Neinštalujte spotrebič vo vlhkom alebo mokrom prostredí. Mohlo by dôjsť k poškodeniu tesnenia.
- Navyše v takom prostredí na povrchu spotrebiča kondenzuje a akumuluje voda.
- Neumiestňujte spotrebič vonku, blízko zdrojov tepla alebo na priame slnko. Spotrebič správne funguje v rozsahu teplôt okolia:
+10 +32 °C pre klimatickú triedu SN
+16 +32 °C pre klimatickú triedu N
+16 +38 °C pre klimatickú triedu ST
+16 +43 °C pre klimatickú triedu T
(Vid' typový štítok na spotrebiči)
- Na hornú stranu spotrebiča neodkladajte nádoby s tekutinami.
- Skôr ako začnete spotrebič používať, po konečnom umiestnení spotrebiča počkajte 3 hodín.

Pripojenie elektrického prúdu

Po preprave spotrebiča ho postavte zvislo a počkajte aspoň 2 až 3 hodiny predtým, ako ho pripojíte na napájanie elektrickým prúdom.

Predtým, ako zastrčíte zástrčku do zásuvky, skontrolujte, či:

- Je zásuvka uzemnená a zodpovedá predpisom.
- Je zásuvka dimenzovaná na prúdové zaťaženie spotrebičom, ako je uvedené na typovom štítku spotrebiča.
- Napätie napájania zodpovedá údajom na typovom štítku spotrebiča.
- Prívodný kábel nie je ohnutý a stlačený.
- Prívodný kábel je potrebné pravidelne kontrolovať. Vymeniť ho môže iba poverený technik.
- Pokiaľ nie sú tieto bezpečnostné pokyny dodržiavané, výrobca sa zrieka akejkoľvek zodpovednosti.

Zapnutie spotrebiča

Odstráňte všetok obalový materiál vo vnútri spotrebiča a vyčistite vnútro spotrebiča vodou s jedlou sódou alebo neutrálnym čistiacim prostriedkom.

Po inštalácii počkajte 2 až 3 hodiny, aby sa spotrebič stabilizoval na normálnu prevádzkovú teplotu. Až potom vložte do spotrebiča čerstvé alebo zmrazené potraviny. Pokiaľ odpojíte prívodný kábel, počkajte aspoň 5 minút, pokým opäť zapojíte spotrebič. V tomto okamihu je spotrebič pripravený na použitie.

PREVÁDZKA

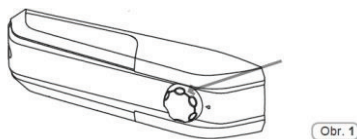
Zapnutie a vypnutie (bez displeja)

Termostat na ovládanie spotrebiča je umiestnený vo vnútri spotrebiča (Obr. 1).

Otočte ovládačom termostatu za polohu „0“.

Pokiaľ sú dvierka spotrebiča otvorené, osvetlenie v chladničke svieti.

Otočením ovládača do polohy „0“ spotrebič vypnete.



Nastavenie teploty (bez displeja)



- Ak chcete ovplyvniť teplotu spotrebiča, otočte regulátorom termostatu (obr. 2). Vyberte požadovanú pozíciu:
- Znížte teplotu v spotrebiči otočením ovládača smerom k 5.
- Zvýšte teplotu v spotrebiči otočením ovládača smerom k 0.

SKLADOVANIE

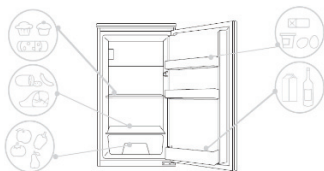
Aby ste udržali vôňu, chuť a čerstvosť potravín, odporúčame ich skladovať v spotrebiči tak, ako je uvedené nižšie na obr. 6. Zabaľte ich do alobalu alebo plastovej fólie alebo ich uložte do uzatvorených nádob, aby sa navzájom neovplyvňovali.

Chladnička

Ovocie / Zelenina

- Aby ovocie a zelenina neustrácali vlhkosť, musia byť zabalené v plastových materiáloch, ako sú napríklad fólie, vrecká a potom vložené do priestoru na ovocie / zeleninu. Tým zabránite rýchlej strate kvality.

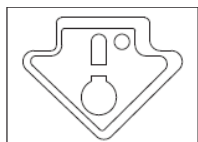
CHLADNIČKA



Obr. 4

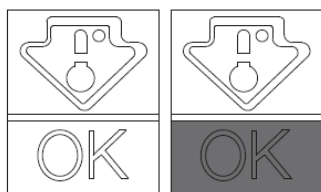
Ukazovateľ teploty v najchladnejšom priestore (nie je vo všetkých modeloch)

Niektoré modely sú vybavené ukazovateľom teploty v najchladnejšom priestore chladničky. Pomocou neho môžete kontrolovať priemernú teplotu. Tento symbol označuje najchladnejší priestor v chladničke (Obr. 5).



Obr. 5

Skontrolujte, či je na ukazovateli teploty jasne zobrazené OK (Obr. 6). Pokiaľ zobrazené nie je, znamená to, že je teplota veľmi vysoká: upravte nastavenie teploty na nižšie a počkajte asi 10 hodín. Opäť skontrolujte ukazovateľ. V prípade potreby vykonajte ďalšie nastavenie.



Obr. 6

POZNÁMKA:

Pokiaľ je do spotrebiča vkladané veľké množstvo potravín alebo sa často otvárajú dverka, je normálne, že ukazovateľ nezobrazuje OK. Skôr ako nastavíte ovládač na inú teplotu, počkajte aspoň 10 hodín.

Mraznička

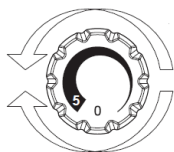
Pre priestory chladničky použite nižšie uvedenú tabuľku . Zmrazenie môže prebehnúť v priestore iba k tomu vymedzenému .

2 - 3 MESIACE	
4 - 6 MESIACOV	
6 - 8 MESIACOV	
10 - 12 MESIACOV	

PRAKTICKÉ ODPORÚČANIA

Položte potraviny rovnomerne na poličky, aby mohol vzduch správne cirkulovať a chladíť ich.

- Potraviny sa nesmú dotýkať zadnej strany priestoru chladničky.
- Nevkladajte horúce potraviny, pretože by to mohlo negatívne ovplyvniť potraviny v chladničke a zvýšiť spotrebu energie.
- Pred vložением potravín ich vyberte z obalu.
- Nevkladajte taniere alebo iné nádoby, pokiaľ nie sú umyté.
- Vložte potraviny tak, aby nebránili cirkulácii studeného vzduchu.
- Nezakrývajte sklenenú poličku na zeleninu, aby mohol vzduch správne cirkulovať.
- Neukladajte do mrazničky fľaše. Mohli by počas zmrznutia prasknúť.
- Pokiaľ dôjde k dlhšiemu výpadku prúdu, nechajte dverka zatvorené, aby potraviny zostali schladené čo najdlhšie.
- Inštalácia spotrebiča na horúcom, vlhkom mieste, časté otváranie dveriek a ukladanie veľkého množstva zeleniny môže spôsobiť tvorbu kondenzátu a ovplyvniť výkon spotrebiča.
- Aby ste zabránili veľmi vysokej spotrebe energie, neodporúčame časté alebo dlhé otváranie dveriek.



Obr. 7

ZMRAZOVANIE

- Potraviny musia byť čerstvé.
- Aby k zmrazeniu došlo rýchlo, zmrazujte naraz len malé množstvo potravín. Nikdy nepoužívajte väčšie množstvo, ako je uvedené na štítku.

- V priebehu zmrazovania neotvárajte dverka mrazničky.
- Potraviny musia byť zabalené a obal musí byť vzduchotesný.
- Oddelte potraviny, ktoré sa majú zmraziť, od už zmrazených potravín.
- Aby ste si udržali prehľad o zmrazených potravinách, označte ich na obale štítkom.
- Pokiaľ boli potraviny zmrazené, nikdy ich nezmrazujte druhýkrát. Po rozmrazení ich hneď skonzumujte.

POZNÁMKA:

- SPOTREBIČE BEZ DISPLEJA

Za normálnych podmienok nie je potrebné manipulovať s ovládačom termostatu. Pokiaľ zistíte, že sú potraviny v chladničke prechladené, mierne otočte ovládačom termostatu smerom k polohe 0 (Obr. 7).

Po zmrazení vráťte ovládač termostatu do pôvodnej polohy.

ODMRAZOVANIE

Odmrazovanie chladničky

Pri normálnej funkcii sa chladnička odmrázuje automaticky. Nie je potrebné vysušovať kvapky vody na zadnej stene alebo odstraňovať námrazu (v závislosti od funkcii). Voda sa odvádzá k vypúšťaciemu otvoru v zadnej časti a teplota z kompresora zaisťuje jej vyparenie.

- Udržujte vypúšťacie potrubie (Obr. 8) v chladničke čisté, aby sa v chladničke neusadzovala voda.

V tomto spotrebiči odmrázovanie chladničky prebieha automaticky.



Odporúčame vykonať odmrázovanie mrazničky, keď je námraza hrubšia ako 3 mm. Výskyt malého množstva námrazy alebo kvapiek vody počas prevádzky na zadnej strane chladničky je bežný stav. Zaisťte, aby odvod vody bol neustále čistý a aby sa potraviny nedotýkali zadnej strany mrazničky.

Štítko nájdete tu: Sú na ňom uvedené údaje, ktoré musíte v prípade poruchy nahlásiť zákazníkemu stredisku.

Dôležité: Pokiaľ je teplota okolia vysoká, bude spotrebič fungovať nepretržite a na vnútornej strane chladničky sa bude tvoriť námraza. V takom prípade otočte ovládač termostatu na vyššiu teplotu (poloha 1 až 2).



Obr. 8

Odmrazovanie mrazničky (statický spotrebič bez technológie NO-FROST)

Pokiaľ výška námrazy v mrazničke presiahne 3 mm, zvyšuje sa spotreba energie, a preto sa odporúča vykonať odmrázovanie.

- 1) Otočte ovládač do polohy „0“ (Obr. 9).



Obr. 9

- 2) Odpojte prívodný kábel.
- 3) Odstráňte zmrazené potraviny a uložte ich na chladné miesto.
- 4) Aby sa urýchlilo odmrázovanie, nechajte dverka mrazničky otvorené.
- 5) Zotrite vodu v spodnej časti spotrebiča.
- 6) Vysušte mrazničku.
- 7) Opäť pripojte prívodný kábel a nastavte požadované hodnoty.
- 8) Počkajte chvíľu a potom vložte späť zmrazené potraviny.

VAROVANIE:

Pre urýchlenie procesu odmrázovania v žiadnom prípade nepoužívajte otvorený oheň alebo elektrické zariadenia, ako sú ohrievače, parné čističe, sviečky, olejové lampy atď.

Námraza a ľad neškrabte nožom alebo ostrými predmetmi. Mohlo by dôjsť k poškodeniu okruhu chladiva a úniku chladiva. Uniknuté chladivo môže spôsobiť požiar alebo poškodiť zrak.

Odmrazovanie mrazničky (spotrebiče NO-FROST)

Odmrazovanie je automatické.

ÚDRŽBA A ČISTENIE

Osvetlenie

LED osvetlenie

Spotrebič je vybavený LED osvetlením. V prípade potreby výmeny, požiadajte o pomoc servisné stredisko.

V porovnaní s tradičnými žiarovkami vydržia svetelné LED zdroje dlhšie a sú šetrnejšie k životnému prostrediu.

Čistenie

POZNÁMKA:

- Pred akoukoľvek manipuláciou, odpojte spotrebič od napájania elektrickým prúdom. Zabráňte tak riziku úrazu elektrickým prúdom.
- Na vonkajší alebo vnútorný povrch chladničky nestriekajte vodu. Mohlo by to spôsobiť koróziu a poškodenie izolácie elektrického systému.

DŮLEŽITÉ:

Aby nedošlo k praskaniu vnútorných povrchov a umelohmotných dielov, dodržiavajte nasledujúce odporúčania:

- Utrite z umelohmotných dielov akúkoľvek masť, ktorá sa tam uchytila z uskladnených potravín.
- Čistenie vnútorných dielov, tesnenia a vonkajších povrchov vykonávajte navlhčenou handričkou s jedlou sódom alebo neutrálnym čistiacim prostriedkom. Nepoužívajte saponáty, čpavok, bielidlo alebo abrazívne pasty.
- Z chladničky a dvierok odstráňte príslušenstvo, napríklad poličky. Umyte ich vo vode s neutrálnym čistiacim prostriedkom. Opláchnite a dôkladne vysušte.
- Na zadnej strane spotrebiča sa nahromaďuje prach, ktorý môžete odstrániť vysávačom. Predtým spotrebič vypnite a odpojte od napájania elektrickým prúdom. Zvýšite tak energetickú účinnosť.

ÚSPORA ENERGIE

Pre vyššiu úsporu energie odporúčame:

- Neinštalovať spotrebič blízko zdrojov tepla, inštalovať ich mimo dosahu priameho slnečného svetla a na dobre vetranom mieste.
- Nevkladajte do chladničky horúce potraviny. Zvýšila by sa vnútorná teplota a kompresor by bol zapnutý bez prestávky.
- Nehromaďte potraviny, aby sa zaistila dostatočná cirkulácia vzduchu.
- Pokiaľ je v spotrebiči námraza, vykonajte odmrazenie (viď „ODMRAZENIE“), aby sa zaistil správny prenos chladu.
- Pokiaľ dôjde k výpadku elektrického prúdu, nechajte dvierka chladničky zatvorené.
- Otvárajte dvierka spotrebiča čo najmenej.
- Nenastavujte termostat spotrebiča na veľmi nízku teplotu.
- Odstraňujte prach, ktorý sa hromadí na zadnej strane spotrebiča (viď „ČISTENIE“).

POTLAČENIE HLUKU

Počas prevádzky chladnička vydáva normálne zvuky, ako sú:

- **BZUČANIE**, je zapnutý kompresor.
- **ŠELEST** a **SYČANIE**, chladivo preteká potrubím.
- **TIKANIE**, a **KLIKNU Tie**, vypnutie kompresora.

Drobné opatrenia pre zníženie hluku spôsobeného vibráciami:

- **Nádobysa nesmú dotýkať**: Zabráňte dotyku nádob a sklenených dielov.
- **Šuplíky, poličky a nádoby vibrujú**: Skontrolujte správnu inštaláciu príslušenstva vo vnútri spotrebiča.

POZNÁMKA:

Plynné chladivo vydáva zvuk, aj keď je kompresor vypnutý; nejedná sa o poruchu, ale o normálny stav.

Pokiaľ počujete vo vnútri spotrebiča kliknutie, je to normálny stav spôsobený rozťahovaním rôznych materiálov.

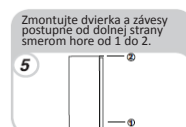
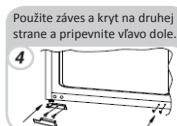
OTOČENIE DVIEROK

Dvierka spotrebiča môžete obrátiť tak, aby sa podľa potreby otvárali na pravú alebo ľavú stranu.

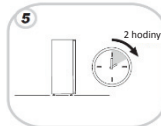
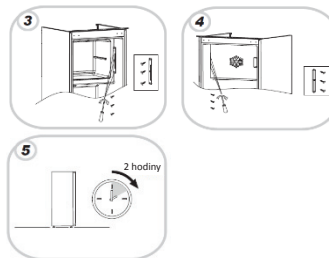
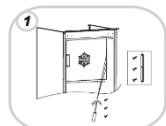
POZNÁMKA:

- Otočenie dvierok musí vykonať vyškolený opravár.
- Otočenie dvierok nie je pokryté zárukou.

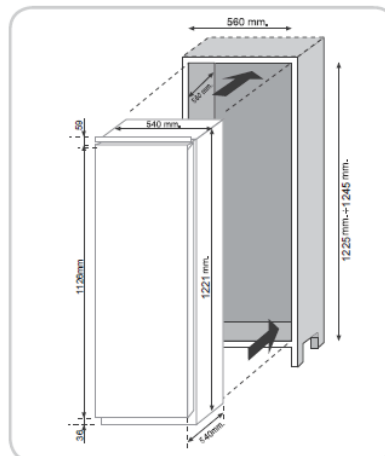
OTOČENIE OTVÁRANIA DVIEROK



OBRÁTENIE SMERU OTVÁRANIA MRAZNIČKY

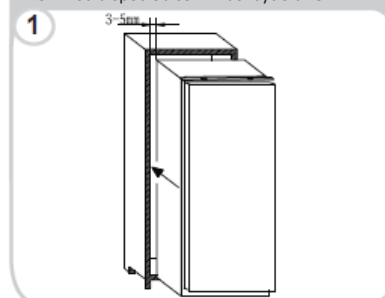


ROZMERY SPOTREBIČA A SKRINE PRE ZABUDOVANIE

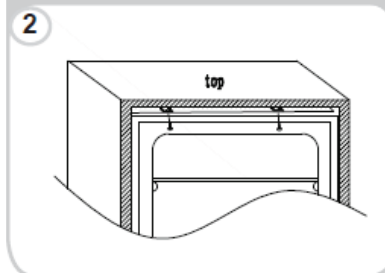


INŠTALÁCIA SPOTREBIČA DO SKRINE

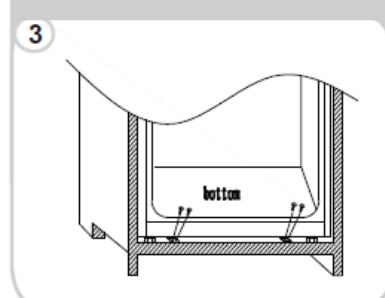
Vložte spotrebič do skrine tak, aby závesy dvierok spotrebiča boli na druhej strane, ako sú závesy dvierok skrine. Medzera medzi skriňou a spotrebičom musí byť 3 až 5 mm.



Skontrolujte vyrovnanie dvierok spotrebiča a skrine a potom priskrutkujte hornú časť spotrebiča ku skrine.

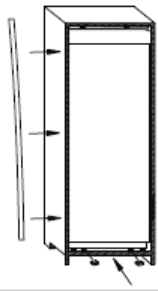


Priskrutkujte dolnú časť spotrebiča.



Umiestnite tesnenie spotrebiča, v prípade potreby odrežte prečnievajúcu časť. Na dolnú časť nasadte umelohmotné kryty.

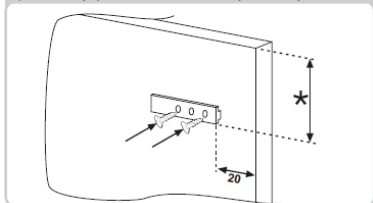
4



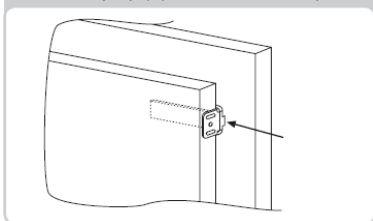
PRÍPRAVA PANELOV SKRINE KU DVIERKAM SPOTREBIČA

Spotrebič je vybavený úchytmi pre spárovanie dvierok spotrebiča s panelmi skrine (kofajničky).

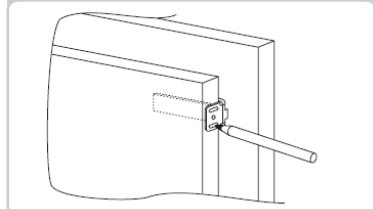
Prípevnite kofajničku na vnútornú stranu panela skrine v požadovanej výške a asi 20 mm od vonkajšieho okraja dvierok.



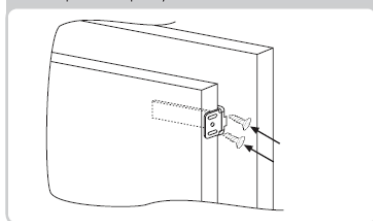
Otvorte dvierka skrine a chladničky. Umiestnite vstavaný záväzák do kofajničky a prípevnite na dvierka chladničky.



Označte body pre skrutky a vyvrtajte otvory vrtákom s priemerom 2,5 mm.



Prípevnite dvierka spotrebiča k panelu skrine a použite pritom záväzák pre určenie polohy.



UPOZORNENIA NA SPRÁVNÚ FUNKCIU

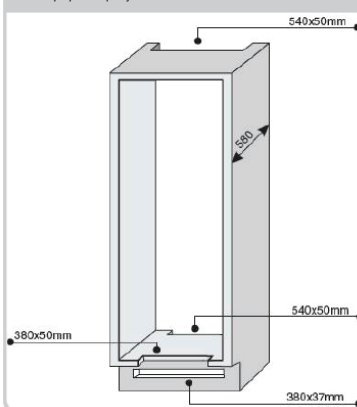
Po zabudovaní spotrebiča prisuňte zadnú stranu skrine, aby sa dotýkala steny.

Zabráňte tak prístupu k priestoru kompresoru.

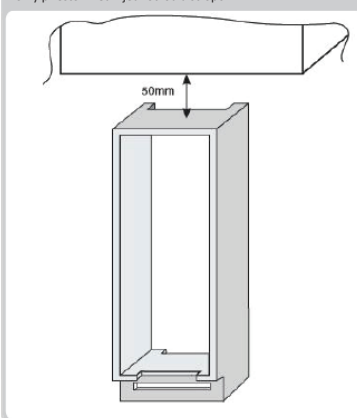
Aby spotrebič správne fungoval, musí byť zaistená dostatočná cirkulácia vzduchu pre chladenie kondenzátora umiestneného v zadnej časti spotrebiča.

Preto musí byť skrinka vybavená odvodom vzduchu na zadnej strane, ktorej horný otvor nesmie byť ničím blokovaný a otvorom pre nasávanie vzduchu, ktorý bude zakrytý mriežkou.

Rozmery výrezov pre jednotku.



Voľný priestor medzi jednotkou a stropom.



POKIAĽ NEBUDETE SPOTREBIČ DLHODOBO POUŽÍVAŤ

Pokiaľ nebude spotrebič dlhšie používaný:

- 1) Vypnite spotrebič (viď „Prevádzka“).
- 2) Vytiahnite prírodný kábel zo zásuvky alebo vyberte poistku.
- 3) Vyčistite spotrebič.
- 4) Nechajte dvierka spotrebiča otvorené.

RIEŠENIE PROBLÉMOV

PROBLÉM	PRÍČINA	OPRAVA
Nerovznosť svetla vo vnútri spotrebiča.	Nie je napájanie elektrickým prúdom. Zablokovaný spínač dvierok.	Prírodný kábel je nesprávne pripojený. Skontrolujte, či je spotrebič vypnutý. (viď „Nastavenie teploty“). Skontrolujte, či v domácnosti funguje elektrický prúd. Skontrolujte, či funguje iný spotrebič o ktorom viete, že nie je pokazený.
Chladnička a mraznička dostatočne nechladi.	Dvierka nie sú zatvorené. Dvierka sú často otvárané. Chybné nastavenie teploty. Chladnička a mraznička sú preplnené. Teplota okolia je veľmi nízka. Nie je napájanie elektrickým prúdom.	Skontrolujte, či sú dvierka zatvorené a tesnenie správne prilieha. Určitý čas sa vyhnete zbytočnému otváraniu dvierku. Skontrolujte nastavenie teploty, a pokiaľ je to možné, nastavte nižšiu teplotu (viď „Nastavenie teploty“). Počkajte, kým sa teplota v chladničke alebo mrazničke stabilizuje. Skontrolujte, či teplota okolia zodpovedá technickým údajom uvedeným na typovom štítku (viď „Inštalácia“). Prírodný kábel je nesprávne pripojený. Skontrolujte, či je spotrebič vypnutý (viď „Nastavenie teploty“). Zaistite, aby v domácnosti fungoval elektrický prúd.

Potraviny v chladničke zmrznú.	Chybné nastavenie teploty. Potraviny sa dotýkajú zadnej steny. Mrazenie veľmi veľkého množstva potravín spôsobí zníženie teploty v chladničke.	Skontrolujte nastavenie teploty (viď „Nastavenie teploty“) a, pokiaľ je to možné, znížte nastavenú teplotu. Umiestnite potraviny tak, aby sa nedotýkali zadnej steny chladničky. Neprekračujte maximálne množstvo potravín pre zmrazenie (viď „Zmrazenie“).
V spodnej časti chladničky je vlhko alebo sa tam nachádzajú kvapky.	Vypúšťacia hadica je upchatá.	Vyčistite vypúšťaciu hadicu dlhým tenkým predmetom a nechajte vodu odtiecť.
Kvapky vody na zadnej stene chladničky.	Normálna funkcia chladničky.	Nejedná sa o poruchu (viď „Odmrazovanie“).
Voda v priehradke na zeleninu.	Nedostatočná cirkulácia vzduchu. Veľmi vlhká zelenina a ovocie.	Skontrolujte, či je zelenina uložená tak, aby nebránila cirkulácii vzduchu. Zabaľte ovocie a zeleninu do plastovej fólie, vrecka alebo ich vložte do plastovej nádoby.
Motor je zapnutý nepretržite.	Dvierka nie sú zatvorené. Dvierka sú často otvárané. Teplota okolia je veľmi vysoká. Námraza je hrubšia ako 3 mm.	Skontrolujte, či sú dvierka zatvorené a tesnenie správne prilieha. Určitý čas neotvárajte dvierka. Skontrolujte, či teplota okolia zodpovedá technickým údajom uvedeným na typovom štítku (viď „Inštalácia“). Nastavte na displeji/termostate vyššiu teplotu. Odmrazte jednotku (viď „Odmrazovanie“).
Zmrazené potraviny sa roztápajú.	Rozsah vonkajších teplôt je pod klimatickou triedou spotrebiča. Kompresor sa zapína len zriedkavo. Dvierka mrazničky nie sú zatvorené.	Presuňte spotrebič do teplejšieho prostredia alebo vykúrite miestnosť. Skontrolujte, či sú dvierka zatvorené a či tesnenie správne dolieha.
Wi-Fi opakovane 3 sekundy svieti a 1 sekundu nesvieti.	Vypnutý smerovač. Chybné spojenie.	Zapnite smerovač. Resetujte jednotku (viď Wi-Fi).

POKIAĽ STE PROBLÉM NEODSTRÁNILI, KONTAKTUJTE SERVISNÉ STREDISKO. INFORMUJTE ICH O TYPY PORUCHY A UVEĎTE IM INFORMÁCIE ZO ŠTÍTKA, KTORÝ JE UMIESTNENÝ VO VNÚTRI CHLADNIČKY.

- Číslo modelu zariadenia
- Číslo série

LIKVIDÁCIA STARÉHO SPOTREBIČA



Tento spotrebič je označený podľa európskej smernice 2012/19/EÚ o starých elektrických a elektronických zariadeniach (OEEZ).

OEEZ sa týka prchavých látok (ktoré môžu mať škodlivý vplyv na životné prostredie) a základných súčastí (ktoré môžete opakovane využiť). Je potrebné postupovať podľa OEEZ, aby sa správne zlikvidovali všetky prchavé látky a recyklovali všetky materiály. Jednotlivci môžu hrať významnú úlohu pri ochrane životného prostredia. Počas likvidácie je potrebné dodržiavať niektoré základné pravidlá:

S elektrickými a elektronickými zariadeniami sa nesmie zaobchádzať ako s domácim odpadom.

Elektrické a elektronické zariadenia musia byť odovzdané do príslušného zberného dvora spravovaného miestnou samosprávou alebo registrovanou spoločnosťou.

Vo viacerých krajinách sa organizuje odber veľkých elektrických a elektronických zariadení z domácností.

Vo viacerých krajinách, keď kúpite nový spotrebič, môžete starý odovzdať obchodníkovi, ktorý musí bezplatne prijať jeden starý spotrebič za jeden nový predaný spotrebič, pokiaľ sa jedná o ekvivalentný typ s rovnakým určením, ako nový zakúpený spotrebič.

Zhoda s predpismi

Umiestnením značky **CE** na tento produkt potvrdzujeme zhodu so všetkými príslušnými európskymi smernicami týkajúcimi sa bezpečnosti, ochrany zdravia a ochrany životného prostredia, ktoré môžete použiť pre tento produkt.

