

SK



CANDY

Ďakujeme Vám, že ste si zvolili spotrebič Candy.

Pred použitím spotrebiča si prosím starostlivo prečítajte tento návod. V návode nájdete dôležité informácie, vďaka ktorým budete svoj spotrebič využívať naplno, zaistíte bezpečnú a správnu inštaláciu, použitie a údržbu.

Uchovávajte tento návod na vhodnom mieste, aby ste ho mali vždy po ruke a mohli tak spotrebič používať bezpečne a správne.

Pokiaľ spotrebič predáte, darujete alebo necháte v dome/byte napr. po sťahovaní, zaistíte odovzdanie návodu, aby sa nový majiteľ spotrebiča mohol oboznámiť s pokynmi na jeho bezpečné používanie.

Popis



UPOZORNENIE! - Dôležité bezpečnostné informácie

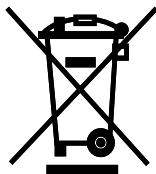


Všeobecné informácie a tipy



Informácie o ochrane životného prostredia

Likvidácia



Pomôžte chrániť životné prostredie a ľudské zdravie. Obal spotrebiča vyhodte do príslušného kontajneru, aby mohol byť recyklovaný. Pomôžte recyklovať odpad z elektrických a elektronických prístrojov. Nevyhadzujte prístroje označené týmto symbolom do bežného odpadu z domácnosti. Vráťte výrobok do miestneho zariadenia na recykláciu alebo sa obráťte na svoj mestský úrad.



UPOZORNENIE!

Nebezpečenstvo zranenia alebo udusenía!

Odpojte spotrebič od elektrickej siete. Odrežte kábel pre pripojenie do elektrickej siete a zlikvidujte ho. Aby nedošlo k zatvoreniu detí alebo domácich maznáčikov do spotrebiča, odstráňte západku dverí.

1- Bezpečnostné informácie	4
2- Popis spotrebiča	7
3- Ovládací panel	8
4- Programy.....	11
5- Spotreba	12
6-Denné používanie.....	13
7- Ekologické pranie	18
8- Starostlivosti a čistenie	19
9- Riešenie problémov	22
10-Inštalácia.....	25
11- Technické údaje	29
12- Zákaznícky servis.....	30

Pred zapnutím spotrebiča si najprv prečítajte nasledujúce bezpečnostné rady!



UPOZORNENIE!

Pred prvým použitím

- ▶ Skontrolujte, či nedošlo k poškodeniu spotrebiča počas prepravy.
- ▶ Uistite sa, že sú odstránené všetky prepravné skrutky.
- ▶ Odstráňte všetky obaly a držte ich mimo dosahu detí.
- ▶ S prístrojom manipulujte vždy minimálne vo dvojici, pretože je ťažký.

Denné používanie

- ▶ Tento spotrebič môžu používať deti vo veku od 8 rokov a osoby s obmedzenými fyzickými, zmyslovými alebo duševnými schopnosťami, alebo nedostatkom skúseností a znalostí, iba vtedy pokiaľ sú pod dohľadom alebo im boli dané inštrukcie týkajúce sa použitia prístroja osobou zodpovednou za ich bezpečnosť.
- ▶ Deti do 3 rokov udržiavajte v bezpečnej vzdialenosti od prístroja, pokiaľ nie sú pod neustálym dohľadom.
- ▶ Deti sa so spotrebičom nesmú hrať.
- ▶ Nedovoľte, aby sa deti alebo domáce zvieratá priblížili k spotrebiču, keď sú jeho dvere otvorené.
- ▶ Uchovávajte pracie prostriedky mimo dosahu malých detí.
- ▶ Zapnite zipsy, zaistite voľné vlákna a dbajte, aby ste zabránili zapleteniu bielizne. V prípade potreby použite vhodné pracie vrečko vyrobené na tento účel.
- ▶ Nedotýkajte sa spotrebiča alebo spotrebič nepoužívajte, ak máte vlhké ruky alebo nohy.
- ▶ Nezakrývajte spotrebič počas prevádzky, ani neskôr, aby sa vlhkosť mohla odpariť.
- ▶ Neumiestňujte ťažké predmety, zdroje tepla alebo zdroje vlhkosti na spotrebič.
- ▶ Nepoužívajte ani neskladujte horľavý čistiaci prostriedok ani chemické čistiace prostriedky v blízkosti prístroja.
- ▶ Nepoužívajte horľavé spreje v blízkosti spotrebiča.
- ▶ Neumývajte žiadne odevy ošetrované rozpúšťadlami v spotrebiči bez toho, aby ste ich predtým nevysušili vo vzduchu.

**UPOZORNENIE!****Denné používanie**

- ▶ Nepripájajte, ani neodpájajte koncovku elektrického napájacieho kábla spotrebiča z napájacej elektrickej zásuvky za prítomnosti horľavých pár a plynov.
- ▶ Neperte v horúcej vode penovú gumu alebo spongiovité materiály.
- ▶ Neperte prádlo, ktoré je silne znečistené múkou, najprv ho vyklepte a predperte v ruke.
- ▶ Neotvárajte počas žiadneho umývacieho cyklu zásuvku na prací prostriedok.
- ▶ Nedotýkajte sa dvierok počas procesu prania, môžu byť horúce.
- ▶ Neotvárajte dvierka, ak je hladina vody viditeľne nad otvormi.
- ▶ Neotvárajte dvierka násilu. Dvierka sú vybavené samosvorným zariadením a otvoria sa krátko po ukončení pracieho procesu.
- ▶ Vypnite spotrebič po každom programe prania a pred vykonaním akejkoľvek bežnej údržby a odpojte spotrebič od elektrickej siete, aby ste ušetrili elektrickú energiu a tiež pre bezpečnosť.
- ▶ Pri odpájaní spotrebiča od el. napájania ťahajte za zástrčku, nie za kábel.

Údržba/čistenie

- ▶ Zaistite, aby čistenie a údržbu vykonávala spôsobilá osoba.
- ▶ Pred vykonávaním akejkoľvek bežnej údržby spotrebič odpojte od elektrickej siete.
- ▶ Uistite sa, že gumová tesniaca manžeta a jej okolie je čisté a ak sa spotrebič nepoužíva, otvorte dvierka a zásuvku na prací prostriedok, pre zabránenie vzniku zápachov.
- ▶ Nepoužívajte pri čistení kropiace ani parné prístroje.
- ▶ Poškodený alebo krátky sieťový kábel musí vždy vymeniť kvalifikovaná osoba autorizovaného servisu, aby sa zabránilo možným rizikám.
- ▶ Neopravujte spotrebič svojpomocne. V prípade nutnosti opravy spotrebiča kontaktujte náš zákaznicky alebo priamo autorizovaný servis.

Inštalácia

- ▶ Prístroj umiestnite na dobre vetranom mieste. Zabezpečte umiestnenie, ktoré umožňuje úplné otvorenie dverí.
- ▶ Spotrebič nikdy neumiestňujte vonku na vlhké miesto alebo do priestoru, ktorý môže byť náchylný na únik vody. V prípade zatopenia spotrebič odpojte vypnutím ističa. Než odpojíte spotrebič aj zo zásuvky, tak sa presvedčte, že nestojíte vo vlhku a ani samotná zásuvka nie je mokrá, alebo vlhká. Pozor na úraz elektrickým prúdom !!! Potom nechajte zariadenie prirodzene vyschnúť. Pred opakovaným začatím prevádzky spotrebiča nechajte vykonať jeho garančnú kontrolu autorizovaným servisom.



UPOZORNENIE!

Inštalácia

- ▶ Zariadenie inštalujte alebo používajte iba tam, kde je teplota vyššia ako 5 °C.
- ▶ Prístroj neumiestňujte priamo na koberec alebo blízko steny alebo nábytku.
- ▶ Neinštalujte spotrebič na priame slnečné svetlo alebo do blízkosti tepelných zdrojov (napr. sporák, radiátory).
- ▶ Uistite sa, že elektrické údaje na výrobnom štítku súhlasia so sieťovým napájaním. Ak tomu tak nie je, obráťte sa iba na pracovníka autorizovaného servisu s certifikovaným oprávnením na požadovanú činnosť.
- ▶ Nepoužívajte adaptér s viacerými zásuvkami a predlžovacími káblami.
- ▶ Uistite sa, že bola použitá iba doručená sada elektrických káblov a hadíc.
- ▶ Skontrolujte, či nedošlo alebo nedôjde k poškodeniu elektrického kábla a zástrčky. Ak je poškodená, musí ho vymeniť pracovník autorizovaného servisu s certifikovaným oprávnením na požadovanú činnosť.
- ▶ Použite samostatnú zásuvku pre uzemnenie napájania, ktorá je ľahko prístupná aj po inštalácii. Spotrebič musí byť uzemnený.
- ▶ Uistite sa, že hadicové spoje a spoje sú pevné a nedochádza k úniku vody.

Účel použitia

Tento spotrebič je určený na pranie prádla, ktoré je určené na pranie v práčke. Vždy sa riadte pokynmi uvedenými na štítku každého odevu. Je určená výhradne pre domáce použitie vo vnútri domu. Nie je určená na komerčné alebo priemyselné využitie.

Nie je dovolené prístroj akokoľvek meniť alebo upravovať. Nedovolené zaobchádzanie môže spôsobiť nebezpečenstvo a stratu všetkých nárokov na záruku a zodpovednosť.

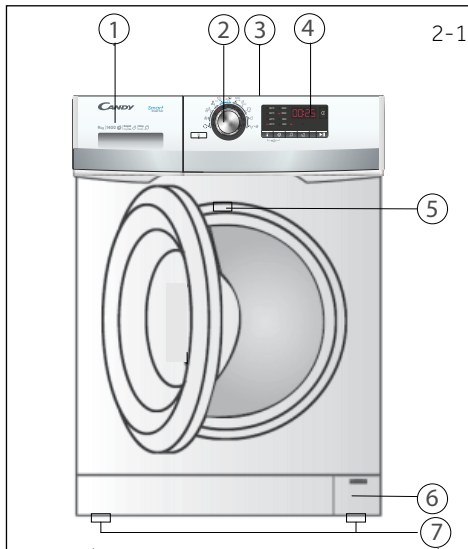
**Poznámka:**

Z dôvodu technických zmien a rôznych modelov sa ilustrácie v nasledujúcich kapitolách môžu líšiť od vášho modelu.

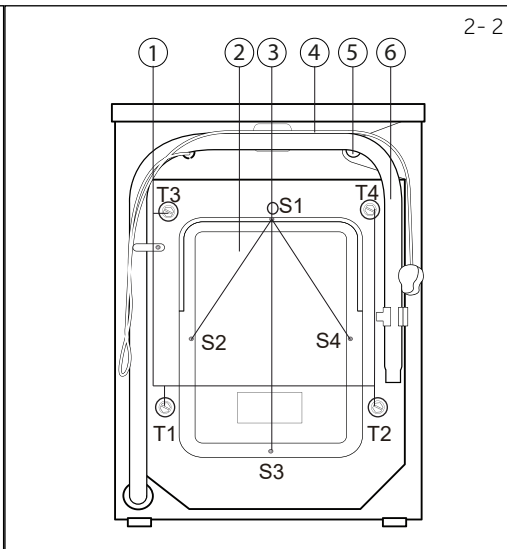
2.1 Obrázok spotrebiča

Spredú (Obr. 2-1):

Zadná strana (Obr. 2-2):



- 1 Prací prostriedok / Zmäččovač
- 2 Volič programov
- 3 Pracovná doska
- 4 Displej
- 5 Typový štítok
- 6 Servisná klapka
- 7 Nastaviteľné nožičky



- 1 Transportné skrutky (T1-T4)
- 2 Zadný kryt
- 3 Skrutky zadného krytu (S1-S4)
- 4 Napájací kábel
- 5 Prívodný ventil vody
- 6 Odtoková hadica

2.2 Príslušenstvo

Skontrolujte príslušenstvo a textovú dokumentáciu podľa tohto zoznamu (Obr.: 2-3):



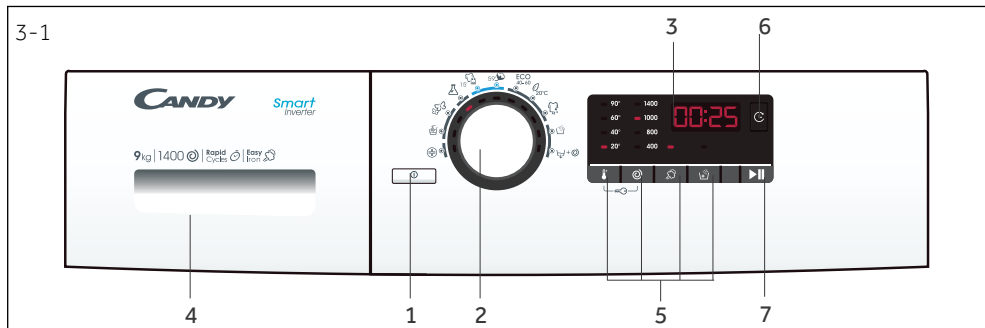
Zostava prívodnej hadice

5 Zasávacie zátky

Podložky na zníženie hluku

Držiak odtokovej hadice

Záručný list



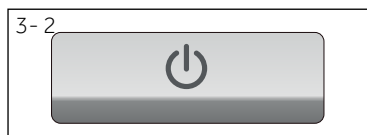
- | | | | | | |
|---|------------------------------|---|--------------------------|---|------------------------------|
| 1 | Tlačidlo "Zapnutia/Vypnutia" | 3 | Displej | 5 | Tlačidlá doplnkových funkcií |
| 2 | Volič programov | 4 | Prací prostriedok/Aviváž | 6 | Tlačidlo "Oneskorenie" |
| | | | | 7 | Tlačidlo „Štart/Pauza“ |

Poznámka: Akustický signál

V nasledujúcich prípadoch zaznie akustický signál:

- ▶ pri stlačení tlačidla
- ▶ na konci programu
- ▶ pri otočení voliča programov
- ▶ v prípade porúch

Akustický signál môže byť v prípade potreby zrušený; pozri DENNÉ POUŽÍVANIE.



3.1 Tlačidlo "Zapnutia/Vypnutia"

Zapnite spotrebič jemným dotykom tohto tlačidla (Obr. 3-2), displej sa rozsvieti, kontrolka tlačidla "Štart/Pauza" začne blikať. Opätovným stlačením tlačidla po dobu asi 2 sekundy spotrebič vypnete. Ak po určitom čase nie je aktivovaná žiadaná funkcia alebo program, spotrebič sa automaticky vypne.



3.2 Volič programov s ponukou programov

Otáčaním gombíka (Obr.3-3) môžete vybrať jeden zo 11 programov, rozsvieti sa príslušná LED dióda a zobrazí sa jeho predvolené nastavenie.



3.3. Displej s ponukou doplnkových funkcií

Displej (Obr. 3-4) zobrazuje nasledujúce informácie:

- ▶ Čas prania
- ▶ Odloženie konca programu
- ▶ Chybové kódy a servisné informácie

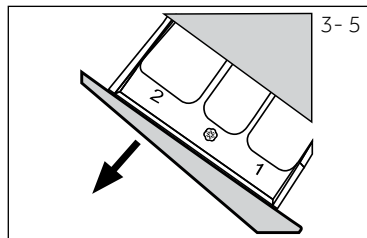
3.4 Zásuvka na prací prostriedky

Po otvorení zásuvky uvidíte tri priehradky (Obr. 3-5):
Priehradka 1: Iba prívod vody, bez pracieho prostriedku

Priehradka 2: Prací prostriedok pre program

Priehradka  : Aviváž, kondicionér atď.

Odporúčania týkajúce sa typu pracích prostriedkov sú vhodné pre rôzne teploty prania, viď príručku pre prací prostriedok.



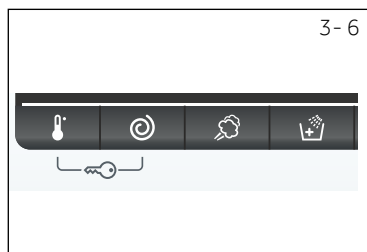
3.5 Tlačidlá doplnkových funkcií

Tlačidlá doplnkových funkcií (obr.3-6) umožňujú k vybranému programu pridať ďalšie nastavenia ešte pred jeho spustením. Po ich stlačení sa na displeji zobrazí príslušná kontrolka.

Vypnutím spotrebiča alebo nastavením nového programu sa všetky možnosti vypnú.

Ak má tlačidlo viac možností, je možné zvoliť požadovanú možnosť opakovaným stláčaním tlačidla.

Ak chcete vymazať nastavenie alebo zrušiť proces nastavenia, stlačte funkčné tlačidlo, kým sa nerozsvieti požadovaná LED dióda alebo - v prípade len jednej voľby - sa LED vypne.



Poznámka: Nastavenia od výrobcu

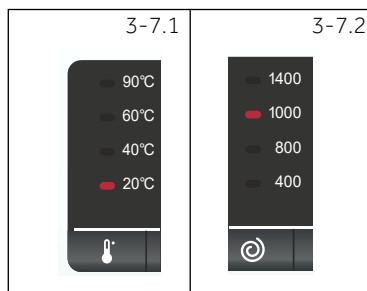
Pre dosiahnutie najlepších výsledkov v každom programe má Candy dobre definované špecifické predvolené nastavenia. Ak neexistujú žiadne špeciálne požiadavky, odporúčajú sa predvolené nastavenia.

3.5.1 - Funkčné tlačidlo „Teplota“

Stlačením tohto tlačidla (Obr. 3-7.1) zmeníte teplotu prania programu. Ak nie je osvetlená žiadna hodnota, voda nebude zohriata. V spojení s tlačidlom "Para" môže byť funkcia detskej poistky zapnutá/vypnutá (pozri DETSKÝ ZAMOK).

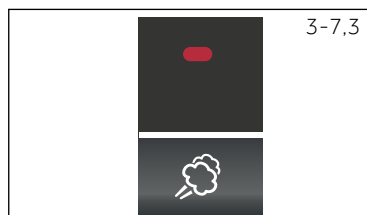
3.5.2. Funkčné tlačidlo "Rýchlosť"

Stlačením tohto tlačidla (Obr. 3-7.2) zmeníte alebo zrušíte program odstredenia. Ak nie je osvetlená žiadna hodnota, prádlo sa nebude žmýkať.

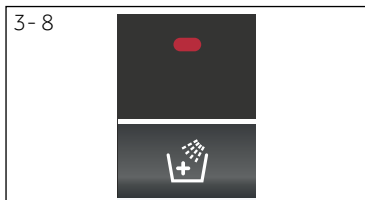


3.5.3-Funkčné tlačidlo "Para"

Stlačením tohto tlačidla (Obr. 3-7.3) aktivujete funkciu Para. Ak je zapnutá táto funkcia, predvolená teplota je maximálna teplota zvoleného programu. Táto funkcia sa môže aktivovať iba s nasledujúcimi programami: HYGIENA - JEMNÉ - SYNTETIKA - RÝCHLE 20C ° - BAVLNA. Ak je funkcia aktivovaná, rozsvieti sa LED nad tlačidlom. Opätovným stlačením tohto tlačidla je možné funkciu deaktivovať a LED nad tlačidlom sa vypne.

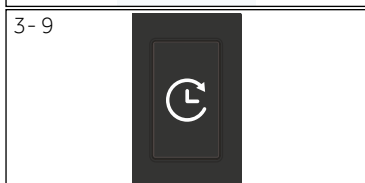


Ak je funkcia aktivovaná, nie je možné meniť teplotu programu. Ak je stlačené tlačidlo „Teplota“, funkcia „Para“ sa deaktivuje. Môžete aktivovať funkciu „Para“ iba pred spustením akéhokoľvek programu. Keď zariadenie už vykonáva program, nemôžete aktivovať funkciu „Para“.



3.5.4 Funkčné tlačidlo "Extra plákanie"

Stlačte toto tlačidlo (Obr. 3-10) pre intenzívnejšie prepláchnutie bielizne čerstvou vodou. Odporúča pre osoby s citlivou pokožkou. Stlačením tlačidla niekoľkokrát po sebe môžete vybrať jeden až tri ďalšie cykly. Budú sa zobrazovať na displeji pomocou tlačidiel P--1/P--2/P--3.



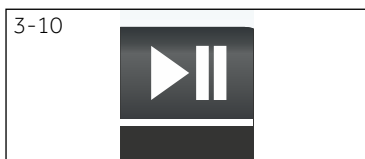
3.6 Tlačidlo "Oneskorenie"

Stlačením tohto tlačidla (Obr. 3-9) spustíte program s oneskorením. Oneskorenie času ukončenia sa môže zvyšovať v krokoch po 30 minútach od 0,5-24h. Stlačením tlačidla "Štart/Pauza" aktivujete časové oneskorenie. Stlačením tlačidla "Štart/Pauza" aktivujete časové oneskorenie.



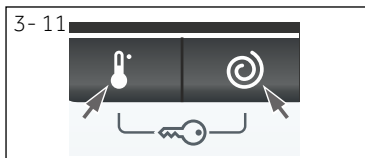
Poznámka: Tekutý prací prostriedok

Pri použití tekutého pracieho prostriedku sa odloženie konca programu neodporúča aktivovať.



3.7 Tlačidlo "Štart/Pauza"

Stlačte toto tlačidlo (Obr. 3-10), pre spustenie alebo prerušenie aktuálne zobrazeného programu. Počas nastavovania programu a počas spustenia programu LED nad tlačidlom svieti alebo pri prerušení bliká.



3.8 Detský zámok

Stlačte tlačidlo "Teplota" a "Rýchlosť" (Obr. 3-11) na 3 sekundy súčasne pre zablokovanie všetkých prvkov na panely proti ich aktivácii. Ak ich chcete odomknúť, stlačte opäť tieto dve tlačidlá.

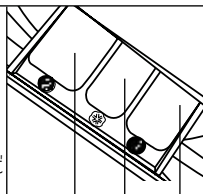


Pri stlačení tlačidla, keď je aktivovaný detský zámok, sa na displeji sa zobrazí **clrd** (Obr. 3-12). Zmena nie je spustená.

Priestor na pracie prostriedky pre:

- ❶ Iba prívod vody, bez pracieho prostriedku
- ❷ Prací prostriedok

☼ Zmäkčovač alebo produkt pre starostlivosť



• Áno, ° Voliteľné, / Nie

		Tkanina	Max. náplň ⁴⁾ v kg		Max. Teplota v °C	Možnosti				
			8 kg	9 kg				❷	☼	❶
	HYGIENA	Bavlna/ Syntetické prádlo	4	4,5	90°	•	•	•	•	
	RUČNÉ PRANIE	Jemné prádlo/Vlna	2	2	20°	/	•	•	•	
	JEMNÉ	Jemná bielizeň	2	2	40°	•	•	•	•	
	SYNTECKÉ	Syntetické/ Zmiešané	4	4,5	60°	•	•	•	•	°
	EXPRESNÉ 15	Bavlna/ Syntetické prádlo	2	2	40°	/	•	•	•	
	RÝCHLOSŤ 59'	Bavlna/Syn- tetické prádlo	8	9	40°	•	•	•	•	
	ECO 40-60 *	-	/	/	/	/	/	•	•	
	20°	Bavlnené deky, preho- zy, prikrývky	8	9	20°	/	•	•	•	
	BAVLNA	Bavlnené deky, preho- zy, prikrývky	8	9	90°	•	•	•	•	°
	PLÁKANIE	Všetky látky	4	4,5	/	/	•	Δ	•	
	VYPUSTE- NIE + OD- STREDENIE	Všetky látky	8	9	/	/	/			

*ŠTANDARDNÝ PROGRAM PODĽA (EÚ) č. 2019/2023

Programom Eco 40-60 je možné vyčistiť bežne zašpinenú bavlnenú bielizeň ktorá je prateľná pri teplote 40°C alebo 60°C spolu v rovnakom cykle. Tento program sa používa na hodnotenie súladu s právnymi predpismi EÚ o ekodizajne (produkt šetrný k životnému prostrediu).

Naskenujte QR kód na energetickom štítku, kde môžete nájsť informácie o spotrebe energie. Skutočná spotreba energie sa môže líšiť od deklarovanej spotreby v závislosti od miestnych podmienok.

Poznámka: Automatická hmotnosť

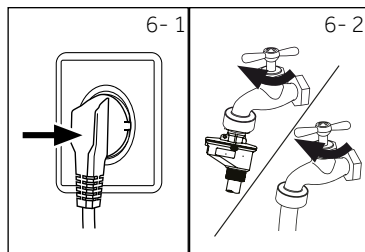
Spotrebič je vybavený rozpoznávaním hmotnosti náplne. Pri nízkom zaťažení sa v niektorých programoch automaticky zníži množstvo energie, vody a doby prania. Na displeji sa zobrazí možnosť **AUTO**.

6.1 Napájanie

Pripojte práčku k napájaciemu zdroju (220V až 240V ~/50Hz, Obr. 6-1). Pozrite si aj časť INŠTALÁCIA.

6.2 Pripojenie vody

- ▶ Pred pripojením skontrolujte čistotu prívodu vody.
- ▶ Otvorte kohútik (Obr.6-2).

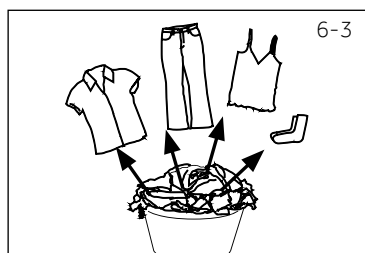


i Poznámka: Tesnosť

Pred použitím skontrolujte, či nedošlo k úniku vody v spojoch medzi kohútikom a prívodnou hadicou tak, že otvoríte kohútik.

6.3 Príprava bielizne

- ▶ Roztriedte oblečenie podľa druhu látky (bavlna, syntetika, vlna alebo hodváb) a tiež podľa znečistenia (Obr. 6-3). Venujte pozornosť informačným štítkom na bielizni.
- ▶ Oddel'te biele oblečenie od farebného. Nové farebné textilie prvýkrát vyperte ručne, pre kontrolu, či neblednú alebo nepúšťajú farbu.
- ▶ Vyprázdnite vrecká (kľúče, mince atď.) a odstráňte tvrdšie ozdobné predmety (napr. brošne).
- ▶ Odevy bez lemov, chúlóstivé a jemne tkané textilie, ako sú jemné záclony, vložte do vrecka na pranie z dôvodu starostlivosti o túto jemnú bielizeň (ideálne vykonajte pranie v ruke či chemické čistenie v čistiarni).
- ▶ Stiahnite zipsy, suché zipsy a háčiky, uistite sa, že sú gombíky prišité tesne.
- ▶ Vložte jemné tkaniny, ako je bielizeň bez pevného lemu, jemná spodná bielizeň a drobné predmety ako sú ponožky, opasky, podprsenky atď. do pracieho vrecka.
- ▶ Rozložte veľké kusy, ako sú napríklad posteľné prádlo, posteľné prikrývky atď.
- ▶ Džínsy a potlačené, dekorované textilie alebo textilie s intenzívnymi farbami prevráťte, podľa možnosti ich perete osobitne.



! UPOZORNENIE!

Netextilné, ako aj malé, voľné alebo ostré hrany môžu spôsobiť poruchy a poškodenie odevov a spotrebiča.

6.4 Tabuľka starostlivosti

Pranie					
	Možnosť prania až do 95 °C bežný proces		Možnosť prania až do 60°C bežný proces		Možnosť prania až do 60 °C jemný proces
	Možnosť prania až do 40°C bežný proces		Možnosť prania až do 40°C jemný proces		Možnosť prania až do 40 °C veľmi jemný proces
	Možnosť prania až do 30°C bežný proces		Možnosť prania až do 30°C jemný proces		Možnosť prania až do 30°C veľmi jemný proces
	Ručné pranie max. 40 °C		Neprať		
Bielenie					
	Je povolené akékoľvek bielenie		Len kyslík/ bez chlóru		Nebieliť
Sušenie					
	Sušenie v bubnovej sušičke je možné pri normálnej teplote		Sušenie v bubnovej sušičke je možné pri nižšej teplote		Nesušiť v bubnovej sušičke
	Sušenie na šnúre		Sušenie na plocho		
Žehlenie					
	Ižehlite pri maximálnej teplote až do 200 °C		Ižehlite pri strednej teplote až do 150°C		Ižehlite pri nízkej teplote až do 110 °C; bez pary (žehlenie parou môže spôsobiť nezvratné poškodenie)
	Nežehliť				
Profesionálna starostlivosť o textilie					
	Suché čistenie v tetrachlóreténe		Suché čistenie v uhľovodíkoch		Nečistiť na sucho
	Profesionálne mokré čistenie		Nepoužívať profesionálne mokré čistenie		

6.5 Vloženie prádla do spotrebiča

- ▶ Vložte bielizeň kus po kuse
- ▶ Spotrebič nepreťažujte. Dbajte na rôzne maximálne zaťaženia podľa jednotlivých programov! Pravidlo pre maximálne zaťaženie: Udržujte šesť centimetrov medzi naloženým prádlom a vrcholom bubna.
- ▶ Dvierka dôkladne zatvorte. Uistite sa, že nie je zovretá žiadna bielizeň.

6.6 Zvoľte prací prostriedok

- ▶ Účinnosť a výkonnosť prania je určená kvalitou použitého pracieho prostriedku.
- ▶ Používajte len prací prostriedok určený na pranie v práčke.
- ▶ V prípade potreby použite špecifické pracie prostriedky, napr. pre syntetické a vlnené tkaniny.
- ▶ Vždy dodržujte odporúčania výrobcu pracích prostriedkov.
- ▶ Nepoužívajte pracie prostriedky, ako je trichlóretylén a podobné výrobky.

6.7 Voľba najlepšieho pracieho prostriedku

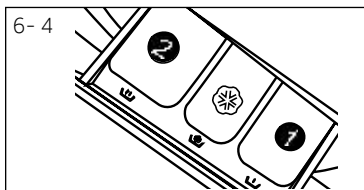
Program	Druh pracieho prostriedku				
	Univerzálny	Farba	Jemná bielizeň	Špeciálne	Aviváž
HYGIENA	L/P	L/P	-	-	o
RUČNÉ PRANIE	-	-	L/P	L/P	o
JEMNÉ	-	-	L/P	L/P	o
SYNTETICKÉ	-	L/P	-	-	o
EXPRESNÉ 15	L	L	-	-	o
RÝCHLOSŤ	L/P	L/P	-	-	o
ECO 40-60	L/P	L/P	-	-	o
20°C	L/P	L/P	-	-	o
BAVLNA	L/P	L/P	-	-	o
PLÁKANIE	-	-	-	-	-
VYPUSTENIE + ODSTREDENIE	-	-	-	-	-

L = gélový/tekutý prací prostriedok P = Prací prášok O = voliteľný – = žiadny

Pri použití tekutého pracieho prostriedku sa neodporúča aktivovať odložený koniec programu.

Odporúčame používať:

- ▶ Prací prášok: 20°C až 90°C * (najlepšie použitie: 40-60°C)
- ▶ Prací prostriedok na farebné: 20 °C až 60 °C (najlepšie použitie: 30-60°C)
- ▶ Prací prostriedok pre vlnu/jemný prací prostriedok: 20°C až 30°C (= najlepšie použitie)

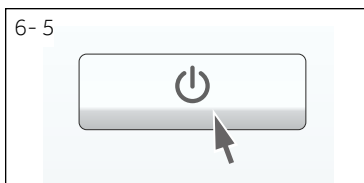


6.8 Pridávanie pracieho prostriedku

1. Vysuňte zásuvku na prací prostriedok.
2. Vložte požadované prostriedky do zodpovedajúcich prepážok (Obr. 6-4)
3. Zásuvku jemne zatlačte.

i Poznámka:

- ▶ Odstráňte zvyšky pracích prostriedkov pred ďalším cyklom prania zo zásuvky na prací prostriedok.
- ▶ Nepoužívajte nadbytočné množstvo pracieho alebo aviváže.
- ▶ Postupujte podľa pokynov na balení pracieho prostriedku.
- ▶ Prací prostriedok vždy pridávajte tesne pred začiatkom pracieho cyklu.
- ▶ Koncentrovaný tekutý prací prostriedok pred pridaním zriedte.
- ▶ Najlepší spôsob použitia tekutého pracieho prostriedku je prostredníctvom dávkovacieho guličky, ktorá sa vkladá do práčky spolu s bielizňou.
- ▶ Nepoužívajte kvapalný čistiaci prostriedok, ak je zvolený odložený koniec programu "Oneskorenie".
- ▶ Starostlivo vyberte nastavenia programu podľa symbolov starostlivosti uvedených na všetkých štítkoch bielizne a podľa programovej tabuľky.



6.9 Zapnutie spotrebiča

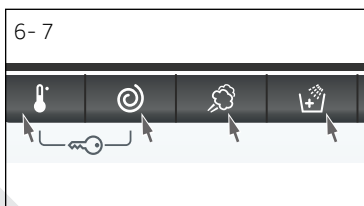
Pre zapnutie spotrebiča sa dotknite tlačidla "Zapnutie/Vypnutie" (Obr. 6-5). LED dióda tlačidla "Štart/Pauza" bliká.



6.10 Zvoľte program

Pre dosiahnutie najlepších výsledkov prania, vyberte program, ktorý zodpovedá stupňu znečistenia a typu bielizne.

Otáčaním voliča programov (Obr. 6-6) vyberte správny program. Súvisiaci program sa rozsvieti a zobrazí sa predvolené nastavenie.



6.11 Uskutočnite jednotlivé voľby

Vyberte požadované možnosti a nastavenia (Obr. 6-7); pozri OVLÁDACÍ PANEL.

6.12 Spustenie pracieho programu

Dotknite sa tlačidla "Štart/Pauza" (Obr. 6-8) pre spustenie. LED kontrolka tlačidla "Štart/Pauza" prestane blikať a bude svietiť nepretržite.

Práčka bude pracovať podľa aktuálnych nastavení. Zmeny je možné uskutočniť iba po zrušení programu.



6.13 Prerušenie - zrušenie programu prania

Pre prerušenie bežiacieho programu jemne stlačte tlačidlo "Štart/Pauza". LED kontrolka začne blikať. Opätovným stlačením obnovte proces prania.

Zrušenie bežiacieho programu a jeho jednotlivých nastavení

1. Dotknite sa tlačidla "Štart/Pauza" pre prerušenie bežiacieho programu.
2. Pre vypnutie spotrebiča sa dotknite tlačidla "Zapnúť/Vypnúť" asi na 2 sekundy.
3. Opätovným dotykom tlačidla „Zapnutie“ zapnite práčku, stlačte program „Odstred'ovanie“ a vyberte variant „bez odstredenia“ (kontrolky rýchlosti sú vypnuté). Takto vypustíte z práčky vodu.
4. Vyberte nový program a spustite ho.



Poznámka: Poistka dverí

- ▶ Z bezpečnostných dôvodov sú dvere počas cyklu prania zamknuté. Dvere je možné otvoriť len na konci programu alebo po správnom zrušení programu (pozri opis vyššie).
- ▶ V prípade vysokej hladiny vody, vysokej teploty vody a počas odstreďovania nie je možné otvoriť dvere; je zobrazené **Loc** **!-**.

6.14 Po praní

1. Na konci programového cyklu sa zobrazí **End**.
2. Spotrebič sa automaticky vypne.
3. Odstráňte bielizeň čo najskôr, ako to bude možné, narábajte s ňou jemne, aby ste zabránili ďalšiemu pokrčeniu.
4. Vypnite prívod vody.
5. Odpojte sieťový kábel.
6. Otvorte dvierka, aby ste zabránili tvorbe vlhkosti a pachov.
Ak spotrebič nepoužívate, dvierka nechajte otvorené.



Poznámka: Pohotovostný režim/úsporný režim

Ak je práčka zapnutá a nie je aktívovaný prací program do 2 minút, alebo ak nie je na konci programu vyňatá bielizeň a spotrebič vypnutý, prejde po 2 minútach automaticky do pohotovostného režimu a displej sa vypne. Týmto spôsobom sa šetrí energia. Ak chcete prerušiť pohotovostný režim, stlačte tlačidlo Zapnutie.

6.15 Aktivácia alebo zvukovej signalizácie

Akustický signál môžete v prípade potreby zrušiť:

1. Zapnite spotrebič.
2. Vyberte program „Vlna“.
3. Dotknite sa tlačidla "Para" a tlačidla "Extra plákanie" súčasne po dobu približne 3 sekundy. Na displeji sa zobrazí „**bEEP OFF**“ a bzučiak sa deaktivuje. Na aktiváciu bzučika stlačte súčasne obe tieto tlačidlá. Zobrazí sa „**bEEP On**“.



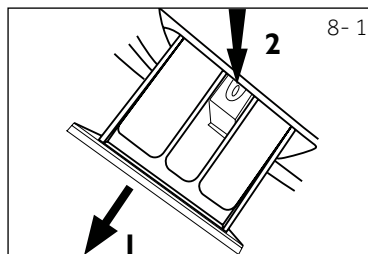
Použitie zodpovedné voči životnému prostrediu

- ▶ Ak chcete dosiahnuť najlepšie využitie energie, vody, čistiaceho prostriedku a času, použite odporúčanú maximálnu veľkosť náplne.
- ▶ Nepreťažujte spotrebič (medzera na šírky ruky nad bielizňou).
- ▶ Pre mierne znečistenú bielizeň vyberte program Express 15'.
- ▶ Aplikujte presné dávky každého pracieho prostriedku.
- ▶ Vyberte najnižšiu primeranú teplotu prania - moderné pracie prostriedky účinne perú aj pri teplotách menej ako 60°C.
- ▶ Zvýšte predvolené nastavenia iba v prípade silného znečistenia.
- ▶ Vyberte max. rýchlosť odstred'ovania pri použití sušičky pre domácnosť.

8.1 Čistenie zásuvky na prací prostriedok

Vždy sa uistite, že po skončení cyklu v zásuvke nezostávajú žiadne zvyšky pracieho prostriedku a udržiavajte ju čistú. (Obr. 8-1):

1. Vytiahnite zásuvku, kým sa nezastaví.
2. Stlačte uvoľňovacie tlačidlo a vyberte zásuvku.
3. Vypláchnite zásuvku vodou, kým nie je čistá, a zasuňte zásuvku späť do spotrebiča.



8.2 Čistenie zariadenia

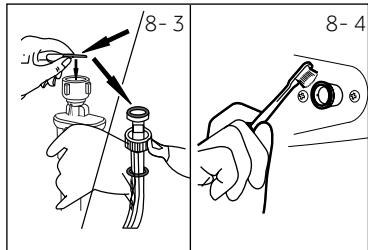
- Počas čistenia a údržby práčku odpojte od zdroja elektrického prúdu.
- Na čistenie krytu spotrebiča (Obr. 8-2) a gumových komponentov použite mäkkú handričku s mydlovou vodou.
- Nepoužívajte organické chemikálie ani korozívne rozpúšťadlá.



8.3 Vstupný ventil vody a filter vstupného ventilu

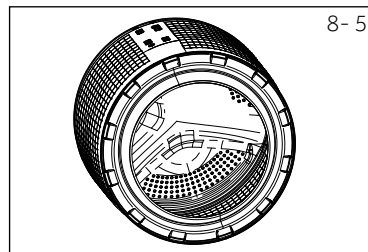
Pre zabránenie zablokovaniu dodávky vody pevnými látkami, ako je vodný kameň, pravidelne čistíte filter vstupného ventilu.

- Odpojte napájací kábel a vypnite prívod vody.
- Odskrutkujte prívodnú hadicu vody na zadnej strane (Obr. 8-3) práčky, ako aj z kohútiku.
- Filtre vypláchnite vodou a očistite kefkou (Obr. 8-4).
- Vložte filter a namontujte prívodnú hadicu.



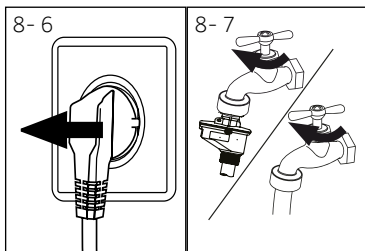
8.4 Čistenie bubna

- Z bubna odstráňte omylom vyprané predmety, napríklad kovové časti, ako sú sponky, mince atď. (obrázok 8-5), pretože spôsobujú škrvny a poškodenie.
- Na odstraňovanie škvŕn hrdze použite bezchlórový čistiaci prostriedok. Dodržujte varovné pokyny výrobcu čistiaceho prostriedku.
- Nepoužívajte na čistenie žiadne tvrdé predmety ani oceľovú vlnu.



Poznámka: Hygiena

Pre pravidelnú údržbu odporúčame štvrťročne spustiť program HYGIENICKÝ bez náplne, aby sa odstránili možné poškodzujúce zvyšky. V priehradke na prací prostriedok (2) je lepšie použiť malé množstvo špeciálneho čistiaceho prostriedku do práčky.



8.5 Dlhé obdobia nepoužívania

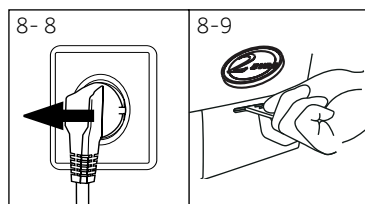
Ak je spotrebič dlhší čas nečinný :

1. Vytiahnite elektrickú zástrčku (Obr. 8-6).
2. Vypnite prívod vody (Obr. 8-7).
3. Otvorte dverka, aby ste zabránili tvorbe vlhkosti a pachov. Ak ich nepoužívate, nechajte dvere otvorené.

Pred ďalšou prevádzkou skontrolujte prívodnú a odtokovú hadicu. Uistite sa, že je všetko správne nainštalované a bez úniku vody.

i Poznámka: Hygiena

Po dlhej perióde po nepoužívaní odporúčame spustiť program **HYGIENICKÝ** bez náplne a s malým množstvom pracieho prostriedku v priestore pre prací prostriedok (2) alebo so špeciálnym čistiacim prostriedkom pre práčku na odstránenie prípadných prilepených zvyškov.



8.6 Filter čerpadla

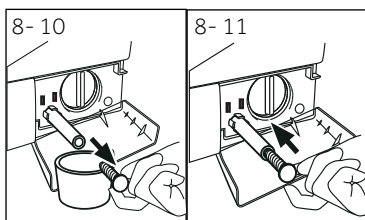
Filter vyčistite raz za mesiac a skontrolujte filter čerpadla, ak spotrebič:

- ▶ Nepúšťa vodu.
- ▶ Neodstredzuje.
- ▶ Spôsobuje neobvyklý šum pri behu.

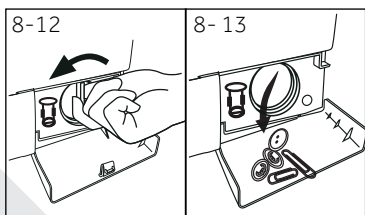


UPOZORNENIE!

Riziko popálenia! Voda v čerpadle môže byť veľmi horúca! Pred akýmkoľvek zásahom počkajte, než voda vo vnútri práčky dosiahne izbovú teplotu.

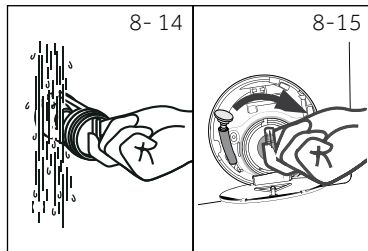


1. Odpojte zariadenie (Obr. 8-8)..
2. Otvorte servisnú klapku jemným zatlačením na jej hornú časť "na 12. hodine". Nepoužívajte žiadne mince, alebo iné páčidlá. (Obr. 8-9)..
3. Zaisťte plochú nádobu na zachytenie vytečenej vody (Obr. 8-10) . Môže to byť väčší objem!
4. Vytiahnite odtokovú hadicu a držte ju nad nádobou (Obr. 8-10).
5. Vyberte tesniacu zástrčku z odtokovej hadice (Obr. 8-10).
6. Po úplnom vypustení vody uzavrite odtokovú hadicu (Obr. 8-11), a zatlačte ju späť do zariadenia.



7. Odskrutkujte a odstráňte filter čerpadla proti smeru hodinových ručičiek (Obr. 8-12).
8. Odstráňte usadeniny a nečistoty (Obr. 8-13).

9. Opatrne vyčistite filter čerpadla, napr. pomocou tečúcej vody (Obr. 8-14).
10. Dôkladne ho umiestnite späť (Obr. 8-15).
11. Zatvorte servisnú klapku.

**UPOZORNENIE!**

- ▶ Tesnenie filtra čerpadla musí byť čisté a nepoškodené. Pokiaľ nie je veko úplne utiahnuté, môže dôjsť k úniku vody.
- ▶ Filter musí byť na svojom mieste nakoľko to môže viesť k úniku.

Veľa vzniknutých problémov môžete vyriešiť sami bez zvláštnych skúseností. Ak sa vyskytne nejaký problém, skôr než sa obrátite na predajcu, skontrolujte všetky uvedené možnosti a postupujte podľa nižšie uvedených pokynov. Pozri ZÁKAŽNÍCKY SERVIS.



UPOZORNENIE!

- ▶ Pred vykonávaním údržby spotrebič vypnite a odpojte ho z elektrickej siete.
- ▶ Elektrické súčasti smie opravovať len kvalifikovaný odborník, pretože neodborné zásahy by mohli spôsobiť rozsiahle následné poškodenie.
- ▶ Poškodený sieťový kábel musí vymeniť iba pracovník autorizovaného servisu s certifikovaným oprávnením na požadovanú činnosť, aby sa zabránilo možným rizikám.

9.1 Informačné kódy

Nasledujúce kódy sa zobrazujú len pre informácie týkajúce sa pracieho cyklu. Nie je potrebné vykonať žiadne opatrenia.

Kód	Správa
<i>01:25</i>	Zostávajúci čas prania bude trvať 1 hodinu a 25 minút
<i>06:30</i>	Zostávajúca doba pracieho cyklu vrátane zvoleného oneskorenia v konečnom dôsledku bude 6 hodín a 30 minút
<i>P-- 1/2/3</i>	Bolo vybraté 1/2/3 dodatočné plákanie (pozri FUNKČNÉ TLAČIDLÁ "Extra plákanie").
<i>End</i>	Pranie bolo ukončené. Spotrebič sa automaticky vypne.
<i>cLrd</i>	Funkcia detskej poistky je aktivovaná.
<i>Locl -</i>	Dvere sú zatvorené kvôli vysokej hladine vody, vysokej teplote vody alebo kvôli cyklu odstreďovania.
<i>bEEP OFF</i>	Zvuková signalizácia je deaktivovaná.
<i>bEEP On</i>	Zvuková signalizácia je aktivovaná.
<i>SPEED UP</i>	Funkcia „Urýchlenie“ je aktívna

9.2 Riešenie problémov s displejovými kódmi

Problém	Príčina	Riešenie
<i>ELrFLr</i>	<ul style="list-style-type: none"> • Chyba vypúšťania. 	<ul style="list-style-type: none"> • Vyčistite filter čerpadla. • Skontrolujte inštaláciu odtokovej hadice.
<i>E2</i>	<ul style="list-style-type: none"> • Porucha uzamknutia. 	<ul style="list-style-type: none"> • Správne zatvorte dverka.
<i>E4</i>	<ul style="list-style-type: none"> • Hladina vody nebola dosiahnutá. • Odtoková hadica nie je správne nainštalovaná do podoby obráteného písmena U. Netvorí sifónový efekt. Pozri obrázky 10-8 a 10-9. 	<ul style="list-style-type: none"> • Uistite sa, že kohútik je úplne otvorený a tlak vody je normálny. • Skontrolujte inštaláciu odtokovej hadice.
<i>E8</i>	<ul style="list-style-type: none"> • Porucha úrovne bezpečnostnej hladiny vody. 	<ul style="list-style-type: none"> • Obráťte sa na autorizovaný servis.
<i>F3</i>	<ul style="list-style-type: none"> • Porucha snímača teploty. 	<ul style="list-style-type: none"> • Obráťte sa na autorizovaný servis.

Problém	Príčina	Riešenie
F4	<ul style="list-style-type: none"> • Porucha ohrevu. 	<ul style="list-style-type: none"> • Obráťte sa na autorizovaný servis.
F7	<ul style="list-style-type: none"> • Porucha motora. 	<ul style="list-style-type: none"> • Obráťte sa na autorizovaný servis.
FR	<ul style="list-style-type: none"> • Chyba snímača hladiny vody. 	<ul style="list-style-type: none"> • Obráťte sa na autorizovaný servis.
FE1 alebo FE0 alebo FE2	<ul style="list-style-type: none"> • Nezvyklá chyba v komunikácii. 	<ul style="list-style-type: none"> • Obráťte sa na autorizovaný servis.
Unb	<ul style="list-style-type: none"> • Detekcia nesymetrického zaťaženia. 	<ul style="list-style-type: none"> • Skontrolujte a vyvážte zaťaženie bielizne v bubne.

9.3 Riešenie problémov bez displejových kódov

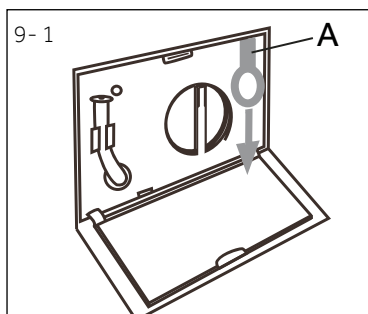
Problém	Príčina	Riešenie
Pračka nefunguje.	<ul style="list-style-type: none"> • Program ešte nebol spustený. • Dvere nie sú správne zatvorené. • Zariadenie nebolo zapnuté. • Výpadok napájania. • Je aktivovaná detská poistka. 	<ul style="list-style-type: none"> • Skontrolujte program a spustite ho. • Správne zatvorte dvere. • Zapnite spotrebič. • Skontrolujte zdroj napájania. • Deaktivujte detskú poistku.
Pračka sa nenaplnila vodou.	<ul style="list-style-type: none"> • Nie je voda. • Prívodná hadica je zalomená. • Filter na prívodnej hadici je zablokovaný. • Tlak vody je nižší ako 0,03 MPa. • Dvere nie sú správne zatvorené. • Porucha zásobovania vodou. 	<ul style="list-style-type: none"> • Skontrolujte vodovodný kohútik. • Skontrolujte prívodnú hadicu. • Vyčistite filter prívodnej hadice. • Skontrolujte tlak vody. • Správne zatvorte dvere. • Zabezpečte prívod vody.
Pračka sa počas plnenia vodou vypúšťa.	<ul style="list-style-type: none"> • Výška odtokovej hadice je nižšia ako 80 cm. • Koniec odtokovej hadice zasahuje do vody. 	<ul style="list-style-type: none"> • Presvedčte sa, či je vypúšťacia hadica správne nainštalovaná. • Uistite sa, že vypúšťacia hadica nezasahuje do vody.
Porucha vypúšťania.	<ul style="list-style-type: none"> • Odtoková hadica je zablokovaná. • Filter čerpadla je zablokovaný. • Koniec odtokovej hadice je vyššie ako 100 cm nad úrovňou podlahy. 	<ul style="list-style-type: none"> • Odblokujte odtokovú hadicu. • Vyčistite filter čerpadla. • Presvedčte sa, či je vypúšťacia hadica správne nainštalovaná.
Silné vibrácie počas odstredovania.	<ul style="list-style-type: none"> • Nebol odstránený všetky prepravné skrutky. • Spotrebič nie je v stabilnej pozícii. • Spotrebič je nesprávne naplnený. 	<ul style="list-style-type: none"> • Odstráňte všetky prepravné skrutky. • Zabezpečte stabilnú podlahu a vyrovnanú polohu. • Skontrolujte hmotnosť a vyváženú náplň.
Proces sa zastavil pred dokončením pracieho cyklu.	<ul style="list-style-type: none"> • Porucha vody alebo elektrická porucha. 	<ul style="list-style-type: none"> • Skontrolujte napájanie a prívod vody.
Proces sa po uplynutí určitej doby zastaví.	<ul style="list-style-type: none"> • Spotrebič zobrazuje poruchový kód. • Problém spôsobený spôsobom zaťaženia. • Program vykonáva cyklus namáčania. 	<ul style="list-style-type: none"> • Skontrolujte zobrazené kódy. • Znížte alebo upravte zaťaženie. • Zrušte program a reštartujte.
Bubnom a/alebo zásuvkou na prací prostriedok uniká nadbytočná pena.	<ul style="list-style-type: none"> • Prací prostriedok je nevhodný. • Nadmerné použitie pracieho prostriedku. 	<ul style="list-style-type: none"> • Skontrolujte odporúčania pracích prostriedkov. • Znížte množstvo pracieho prostriedku.

Problém	Pričina	Riešenie
Automatické nastavenie doby prania.	<ul style="list-style-type: none"> Doba trvania programu prania bude upravená. 	<ul style="list-style-type: none"> To je normálny jav a neovplyvňuje to funkčnosť.
Odstredovanie zlyhalo.	<ul style="list-style-type: none"> Zlé vyváženie bielizne. 	<ul style="list-style-type: none"> Skontrolujte náplň stroja a bielizeň a znovu spustte program odstredovania.
Neuspokojivý výsledok prania.	<ul style="list-style-type: none"> Stupeň znečistenia nesúhlasí s vybraným programom. Množstvo pracích prostriedkov nebolo dostatočné. Maximálne zaťaženie bolo prekročené. Bielizeň bola v bubne rozmiestnená nerovnomerne. 	<ul style="list-style-type: none"> Vyberte iný program. Zvoľte prací prostriedok podľa stupňa znečistenia a podľa špecifikácií výrobcu. Znížte množstvo náplne. Uvoľnite bielizeň.
Na bielizni sa nachádzajú zvyšky pracieho prášku.	<ul style="list-style-type: none"> Nerozpustné častice pracieho prášku môžu zostať ako biele škvrny na bielizni. 	<ul style="list-style-type: none"> Vykonajte extra pláchanie. Pokúste sa odstrániť škvrny od prášku zo suchej bielizne. Zvoľte iný prací prostriedok.
Na prádle sa nachádzajú šedé škvrny.	<ul style="list-style-type: none"> Sú spôsobené tukmi, ako sú oleje, krémy alebo masti. 	<ul style="list-style-type: none"> Ošetrte bielizeň špeciálnym čistiacim prostriedkom.

Poznámka: Tvorba peny

Ak sa počas cyklu odstredovania zistí príliš veľa peny, motor sa zastaví a aktivuje sa vypúšťacie čerpadlo na dobu 90 sekúnd. Ak toto odstránenie peny zlyhá až 3-krát, program sa ukončí bez odstredovania.

Ak sa chybové hlásenia objavia aj po prijatých opatreniach, vypnite spotrebič, odpojte napájací zdroj a obráťte sa na zákaznícku službu.



9.4 V prípade výpadku prúdu

Aktuálny program a jeho nastavenie sa uložia.

Po obnovení napájania sa obnoví prevádzka.

Ak výpadok napájania preruší prací program, ktorý beží, dvierka sa mechanicky zablokuje. Aby ste mohli dostať bielizeň von, nesmiete v sklenenom priezore dvierok vidieť žiadnu hladinu vody. - Nebezpečenstvo popálenia!

1. Znížte hladinu vody podľa krokov 1 až 6 v kapitole STAROSTLIVOSŤ A ČISTENIE (FILTER ČERPADLA).
2. Potiahnite páčku (A) pod servisnú klapku (Obr. 9-1), až kým sa dvere neodomknú jemným kliknutím.
3. Upevnite všetky diely a zatvorte servisnú klapku.

10.1 Príprava

- ▶ Vyberte spotrebič z obalu.
- ▶ Odstráňte všetok obalový materiál vrátane polystyrénového podkladu, uložte ich mimo dosahu detí. Počas otvárania balenia môžu byť na plastovom vrecku a na otvore viditeľné kvapky vody. Je to bežný jav je výsledkom vodných skúšok v továrni.



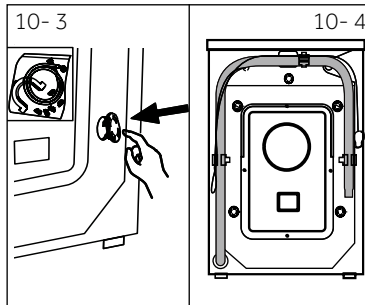
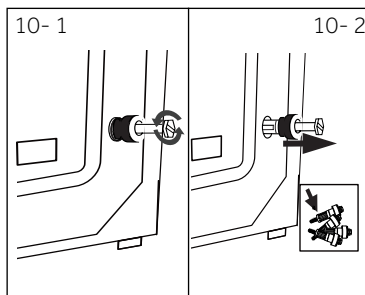
Poznámka: Likvidácia obalov

Všetky obalové materiály udržiajte mimo dosahu detí a zlikvidujte spôsobom, ktorý je šetrný k životnému prostrediu.

10.2 Odstráňte prepravné skrutky

Prepravné skrutky sú určené na upínanie antivibračných komponentov vo vnútri spotrebiča počas prepravy, pre zabránenie poškodenia vnútra spotrebiča.

1. Odstráňte všetky 4 skrutky na zadnej strane a vytiahnite plastové rozpery (Obr. 10-1/Obr.10-2).
2. Vypĺňte zostávajúce diery zaslepovacími zátkami (Obr. 10-3 a Obr. 10-4).



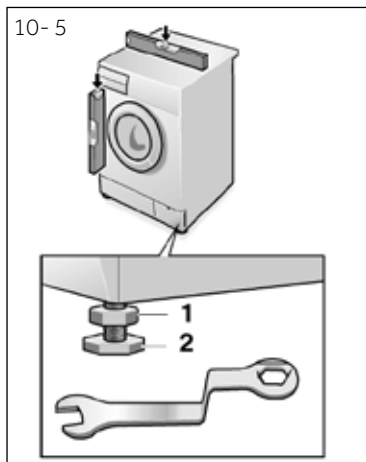
Poznámka: Odložte ich na bezpečné miesto

Odložte prepravné skrutky na bezpečné miesto pre neskoršie použitie. Vždy, keď sa spotrebič presťahuje, najprv znova nainštalujte skrutky a železné tyče.

10.3 Sťahovanie spotrebiča

Ak chcete spotrebič presunúť na vzdialené miesto, aby nedošlo k poškodeniu, vložte späť prepravné skrutky odstránené pred inštaláciou:

1. Odstráňte uzatváracie zátky.
2. Odstráňte zadný kryt.
3. Vložte plastové rozpery a prepravné skrutky.
4. Uťahnite skrutky kľúčom.
5. Namontujte späť zadný kryt.



10.4 Umiestnenie spotrebiča

Nastavte všetky nohy (Obr.10-5), aby ste dosiahli úplnú vodorovnú a zvislú polohu vo všetkých smeroch. Tým sa minimalizujú vibrácie a tiež hluk počas používania. Zníži sa aj opotrebenie. Na nastavenie odporúčame použiť vodováhu. Podlaha by mala byť čo najstabilnejšia a rovná.

1. Uvoľnite poistnú maticu (1) pomocou kľúča.
2. Výšku nastavte otáčaním nožičky (2).
3. Utiahnite poistnú maticu (1) ku krytu.

10.5 Pripojenie odtoku vody

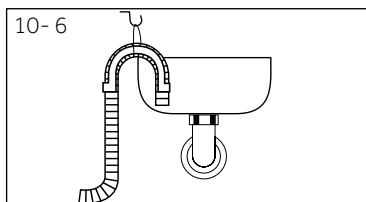
Správne inštalujte hadicu na vypúšťanie vody do potrubia. Hadica musí v jednom bode dosiahnuť výšku medzi 80 a 100 cm nad spodnou hranou spotrebiča! Ak je to možné, vždy držte odtokovú hadicu upevnenú na sponu na spotrebiči.



UPOZORNENIE!

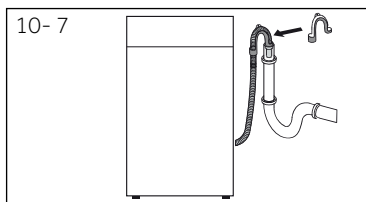
- ▶ Pre pripojenie používajte iba dodávanú sadu hadíc.
- ▶ Nikdy nepoužívajte staré sady hadíc!
- ▶ Napúšťaciu hadicu pripájajte iba ku zdroju so studenou vodou.
- ▶ Pred pripojením skontrolujte, či je voda čistá a priehľadná.

Sú možné nasledujúce spojenia:



10.5.1 Odtoková hadica do umývadla

- ▶ Zaveďte vypúšťaciu hadicu pomocou U držiaka cez okraj umývadla s primeranou veľkosťou (Obr. 10-6).
- ▶ Zabezpečte držiak dostatočne proti vykĺznutiu.

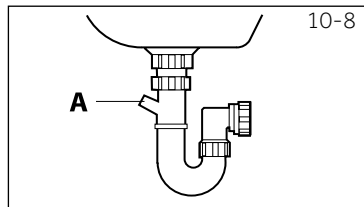


10.5.2 Odtoková hadica na pripojenie do odpadového potrubia

- ▶ Vnútorňý priemer stojaceho potrubia s odzdušňovacím otvorom musí byť minimálne 40 mm.
- ▶ Zasuňte odtokovú hadicu na cca. 80 mm do potrubia odpadovej vody.
- ▶ Pripojte U držiak a dostatočne ho zaistite (Obr.10-7).

10.5.3 Odtoková hadica do prípojky umývadla

- ▶ Pripojenie musí byť umiestnené nad sifónom
- ▶ Pripojenie kužela je zvyčajne uzavreté podložkou (A). Odstráňte ho, aby ste zabránili akejkoľvek poruche (Obr.10-8).
- ▶ Zaisťujete odtokovú hadicu pomocou svorky.



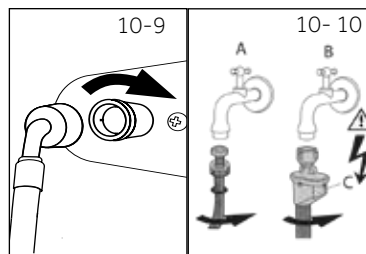
UPOZORNENIE!

- ▶ Odtoková hadica by nemala byť ponorená do vody a mala by byť bezpečne prichytená a bez úniku vody. Ak je vypúšťacia hadica umiestnená na zemi alebo ak je potrubie vo výške menšej ako 80 cm, práčka sa pri plnení nepretržite vypúšťa.
- ▶ Odtoková hadica sa nesmie predlžovať. Ak je to potrebné, kontaktujte autorizovaný servis.

10.6 Pripojenie vody

Uistite sa, že sú vložené tesnenia.

1. Pripojte hadicu na prívod vody so skoseným koncom k spotrebiču (Obr.10-9). Utiahnite závit ručne.
2. Druhý koniec pripojte k vodovodnému kohútiku s 3/4" závitom (Obr.10-10).



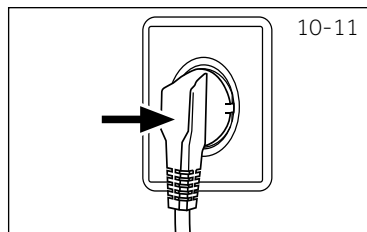
Poznámka: Aqua-stop-systém:

Modely sú vybavené prívodnou hadicou so systémom Aquastop. (B). Systém Aquastop chráni pred poškodením vodou automatickým prerušením dodávky čerstvej vody v prípade netesniacej hadice. Je označené červenou značkou (C). Hadicu treba vymeniť.

10.7 Elektrické pripojenie

Pred každým pripojením skontrolujte, či:

- ▶ zdroj energie, zásuvka, istič, alebo poistka zodpovedajú svojimi silovými parametrami odberovými požiadavkám práčky, uvedených na výrobnom štítku práčky.
- ▶ je sieťová zásuvka uzemnená a ak nie je použitý žiadny predlžovací kábel, viacnásobná zásuvka, alebo zásuvka adaptéra.
- ▶ sa zástrčka a zásuvka presne zhodujú.



Zasuňte zástrčku do zásuvky (Obr.10-11).



UPOZORNENIE!

- ▶ Zabezpečte, aby všetky prípojky (napájacie, odtokové hadice a hadice pre napustenie vody) boli pevné, suché a nepriepustné!
- ▶ Dávajte pozor, aby tieto časti neboli nikdy rozdrvené, zalomené alebo skrútené
- ▶ Ak je prívodný kábel poškodený, musí ho vymeniť len pracovník autorizovaného servisu s certifikovaným oprávnením na požadovanú činnosť, aby sa zabránilo možným rizikám.



Poznámka: Hygiena

Po každej inštalácii alebo po dlhšom období nepoužívania, pred prvým použitím a pri bežnej údržbe spustíte program HYGIENICKÝ bez náplne a s malým množstvom pracacieho prostriedku v priestore pracacieho prostriedku (2) alebo so špeciálnym čističom pračiek, pre odstránenie prípadných usadenín.

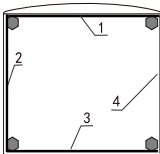
10- 12



10.8 Nasadte podložky na zníženie hluku (2.2 Špongiové príslušenstvo)

1. Pri otvorení zmršťovacieho balenia nájdete niekoľko podložiek na zníženie hluku. Tieto sa používajú na zníženie hluku. (Obr. 10.-12).
2. Položte práčku na jej bočnú stranu, dvierkami smerom nahor, spodnou stranou od obsluhy.
3. Vyberte podložky na zníženie hluku a odstráňte obojstrannú lepiacu ochrannú fóliu, prilepte okolo dna, pripevnite podložky na zníženie hluku pod skrinku práčky, ako je to znázornené na obr. 10-13 (dve dlhšie podložky v polohe 1 a 3, dve kratšie podložky v polohe 2 a 4). Nakoniec spotrebič opäť postavte do zvislej polohy.

10- 13



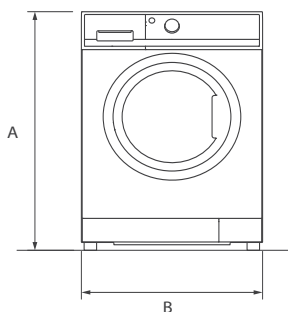
Horúci tip:

Podložka na zníženie hluku sú voliteľné, môžu pomôcť znížiť hluk, použite ich podľa vlastnej potreby.

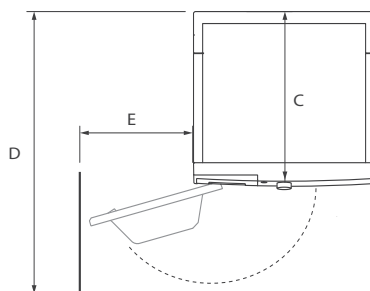
11.1 Doplnkové technické údaje

	RCSS 149HMC-80
Napätie vo V	220-240 V~/50Hz
Prúd v A	10
Max. spotreba vo W	2000
Tlak vody v MPa	0,03- $\leq P \leq 1$
Netto hmotnosť v kg	74

11.2 Popis spotrebiča



POHĽAD SPREDU




STENA POGLED OD ZGORAJ

ROZMERY PRODUKTU	RCSS 149HMC-80, RCSS 148HMC-S, RCSS 128HMC-S
A Celková výška produktu v mm	850
B Celková šírka produktu v mm	595
C Celková hĺbka produktu (k ovládacímu panelu) mm	600
D Hĺbka v prípade otvorených dverí v mm	1100
E Minimálna vzdialenosť dverí k susednej stene mm	400

**Poznámka: Presná výška**

Presná výška vašej pračky závisí od toho, ako ďaleko sú vysunuté nožičky od základne spotrebiča. Miesto, kde inštalujete vašu pračku, musí byť najmenej o 40mm širšie a 20mm hlbšie ako jej rozmery.

11.3 Normy a smernice 

Tento výrobok vyhovuje požiadavkám všetkých príslušných smerníc ES vrátane súvisiacich harmonizovaných noriem, ktoré sú nutné pre to, aby výrobok mohol niesť označenie CE.

Odporúčame používať originálne náhradné diely a služby zákazníckeho servisu Candy. Ak máte so spotrebičom nejaký problém, pozrite sa prosím najprv do sekcie RIEŠENIE PROBLÉMOV.

Ak tam nenájdete riešenie, kontaktujte prosím

- ▶ miestneho predajcu alebo
- ▶ vyhľadajte oddiel Technická podpora na stránkach www.candy.sk, kde môžete nájsť telefónne čísla a môžete aktivovať vašu servisnú požiadavku.

Ešte než budete kontaktovať naše Servisné centrum, skontrolujte, či máte nižšie uvedené informácie.

Informácie nájdete na výkonnostnom štítku.

Model _____ Výrobné číslo. _____

Skontrolujte tiež doklady o nadobudnutí spotrebiča, vrátane prípadných certifikátov záruk predĺžených nad zákonný rámec, ktoré sú dodávané spolu so spotrebičom pre prípad reklamácie.

Pre všeobecné obchodné otázky vyhľadajte naše nižšie uvedené európske adresy:

Európske adresy Candy

Krajina*	Poštová adresa	Krajina*	Poštová adresa
Taliansko	Haier Europe Trading SRL Via De Cristoforis, 12 21100 Verese TALIANSKO	Francúzsko	Haier France SAS 53 Boulevard Ornano – Pleyad 3 93200 Saint Denis FRANCÚZSKO
Španielsko Portugalsko	Haier Iberia SL Pg. Garcia Faria, 49-51 08019 Barcelona ŠPANIELSKO	Belgicko-FR Belgicko-NL Holandsko Luxembursko	Haier Benelux SA Anderlecht Route de Lennik 451 BELGICKO
Nemecko Rakúsko	Haier Deutschland GmbH Konrad-Zuse-Platz 6 81829 München NEMECKO	Poľsko Maďarsko Grécko Rumunsko Rusko	Haier Poland Sp. zo.o. Al. Jerozolimskie 181B 02-222 Warszawa POLSKO
Spojené kráľovstvo	Haier Appliances UK Co.Ltd. One Crown Square Church Street East Woking, Surrey, GU21 6HR Spojené Kráľovstvo	Česko	Candy Hoover ČR s.r.o. Sokolovská 651/136a 186 00 Praha 8 – Karlín ČESKÁ REPUBLIKA

*Pre viac informácií kontaktujte www.candy.sk