

LEGEE-668



CZ
SK
PL

VACUUM - MOP ROBOT 4V1

Návod k obsluze Návod na použitie

Robotický vysavač a mop 4v1
Robotický vysávač a mop 4v1

www.hobot.cz
www.hobot.sk



iENA
Winner of Silver Medal at iEAN
Germany Exhibition of inventions



OBSAH

Bezpečnostní instrukce	3
Před použitím výrobku	4
Obsah balení	4
Výhody LEGEE-668	4
Popis LEGEE-668	5
Technická specifikace	6
Údržba mopů z mikrovlákná	6
Význam LED kontrolky	7
Dálkové ovládání a úklízeční módy	7
Popis systému LEGEE-668	8
Používání LEGEE-668	9
Čištění a údržba senzorů	11
Čištění prachové nádoby a filtrů	11
Čištění a výměna bočního kartáčku	12
Čištění a výměna trysek	12
Výměna příslušenství	13
Často kladené otázky (FAQ)	13



Prohlášení o shodě. Výrobek odpovídá požadavkům Evropské unie (EU).



Veškeré elektrické a elektronické výrobky musí být likvidovány odděleně od komunálního odpadu prostřednictvím určených sběrných míst. Ekologická likvidace tohoto zařízení je zajištěna v rámci kolektivního systému Retela (www.retela.cz).

Použité baterie nebo akumulátory nepatří do netříděného odpadu, můžete je bezplatně odevzdávat na mnoha místech, která jsou označena jako „místa zpětného odběru“ společností ECOBAT (www.ecobat.cz).



Značka ZELENÝ BOD je ochrannou známkou. Označení obalu značkou ZELENÝ BOD znamená, že za tento obal byl uhrazen finanční příspěvek organizaci zajišťující zpětný odběr a využití obalového odpadu v souladu se Směrnicí ES 94/62 (www.ekokom.cz).

**CLASS I
LASER PRODUCT**

Velmi nízko výkonové lasery nebo zapouzdřené lasery. Bezpečné pro pohled okem po dobu 100s i s použitím optických přístrojů.

Bezpečnostní instrukce

Pečlivě si prostudujte návod k obsluze před používáním výrobku a ponechte si jej pro další použití, abyste předešli případným zraněním či zničení výrobku.

- Před prvním použitím výrobku musíte nechat plně nabít baterii. LED kontrolka baterie na výrobku musí svítit zeleně.
- Výrobek je určen pouze pro domácí použití a uvnitř budov.
- Před uskladněním výrobku nechte vždy baterii plně nabít. Pokud výrobek nepoužíváte delší dobu, i přesto jej nabíjejte min. 1x měsíčně, jinak dojde k snížení životnosti baterie.
- Před použitím výrobku zkontrolujte, že jste správně nainstalovali utěrky z mikrovlákna. Nikdy nepoužívejte výrobek bez mopů, může dojít k poškození výrobku i podlah.
- Na výrobek nestříkejte vodu či jiné tekutiny ani jej vodou nepolévejte.
- Výrobek nesmí používat a provozovat děti a tělesně, mentálně či fyzicky postižené osoby, v případě, že nejsou pod dohledem odpovědné dospělé osoby. Děti nesmí provádět čištění a údržbu výrobku. Výrobek není hračka, zabraňte dětem, aby si s ním hrály. Běžná údržba a čištění robota musí být prováděno dospělou osobou.
- Ujistěte se, že nemáte v blízkosti zapnutého výrobku vlasy, volné části oblečení, prsty nebo jiné části těla, které se mohou namotat či nasát do pohybujících se částí výrobku.
- Nepoužívejte ani neumísťujte výrobek v blízkosti těkavých látek (alkohol, plyn, petrolej, ředidlo atd.) nebo u hořících objektů (cigarety, svíčky, kamna atd.).
- Nikdy nezakrývejte větrací otvory výrobku, předejdete tak zničení či spadnutí výrobku.
- Nepoužívejte rozbitý či poničený výrobek.
- S výrobkem používejte pouze originální baterii, adaptér a veškeré příslušenství.
- Výrobek je elektrické zařízení. Výrobek nepoužívejte venku a ve vlhku, může dojít k úrazu elektrickým proudem. Při používání výrobku adaptér nezakrývejte ani na něj nepokládejte žádné předměty. Nepoužívejte poškozený adaptér nebo přívodní kabel.
- Pokud máte vlhké ruce, nedotýkejte se adaptéru, kabelu ani el. zástrčky.
- Dodržujte zásady platné pro bezpečné používání elektrických přístrojů, abyste předešli případným zraněním či jinému nebezpečí.
- Baterii nesmíte rozebírat, vyhazovat do ohně nebo vystavovat teplotám nad 60°C (140°F).
- Nevystavujte výrobek přímému slunečnímu záření či vysokým teplotám (topení atd.)
- Nepoužívejte výrobek v blízkosti silných magnetických polí.
- Nepoužívejte výrobek k úklidu okolo bazénů
- Před použitím výrobku odklidte všechny nevhodné předměty z podlahy. Musíte odklidit všechny věci, které by se mohli zamotat do mopů či by mohli ucpat sací otvor na spodu výrobku jako jsou např. kreditní karty, kabely, oblečení, části hraček a her atd.
- Nesedejte si ani nestoupejte na výrobek. Nenechávejte děti či domácí mazlíčky bez dozoru s výrobkem.
- Nevysávejte hořící nedopalky cigaret, doutnající popel apod.
- Igelitové obaly ukládejte mimo dosah dětí.
- Nepoužívejte výrobek zapojený do jedné elektrické zásuvky s dalšími elektrickými zařízeními.

Před použitím výrobku

- Před prvním použitím výrobku musíte nechat plně nabít baterii.
- LEGEE-668 je určeno na úklid všech typů hladkých podlah: linoleum, dlažba, plovoucí, dřevěná. LEGEE-668 není určeno na úklid koberců.
- Před každým použitím výrobku zkontrolujte sedm senzorů, zda jsou čisté od prachu a nečistot.
- Do výrobku používejte pouze čistou vodu.
- Umístěte pečlivě oba dva mopy pro úklid na držáky mopů na spodní straně robota a uhladte je. Nepoužívejte výrobek bez správně umístěných mopů.
- Nepoužívejte výrobek na mastných podlahách.
- Nepoužívejte ani neumísťujte výrobek v blízkosti těkavých látek (alkohol, plyn, petrolej, ředidlo atd.) nebo u hořících objektů (cigarety, svíčky, kamna atd.).
- Nevystavujte výrobek přímému slunečnímu záření či vysokým teplotám (topení atd.).
- Ujistěte se, že nemáte v blízkosti zapnutého výrobku vlasy, volné části oblečení, prsty nebo jiné části těla, které se mohou namotat či nasát do pohybujících se částí výrobku.
- Výrobek je určen pouze pro domácí použití a uvnitř budov.

Teplotní podmínky použití výrobku:

Provozní teplota místnosti: 0°C - 40°C (32°F - 104°F)

Skladovací teplota místnosti: -10°C - 50°C (14°F - 122°F)

Obsah balení

1x robotický vysavač a mop 4v1 Legee-668

1x dálkové ovládání

1x AC adaptér

1x nabíjecí základna

1x plnicí lahev na vodu

3x boční kartáček

3x HEPA filtr

1x čistící kartáček

2x přední mop z mikrovlákna

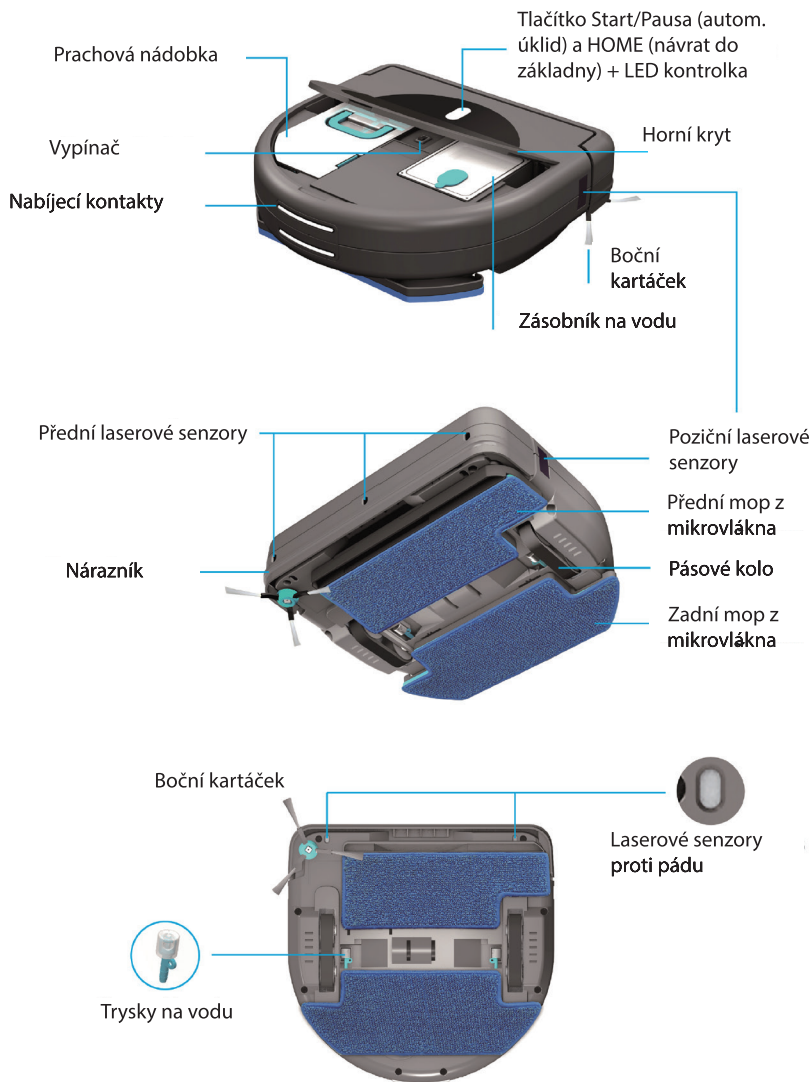
2x zadní mop z mikrovlákna

1x návod k obsluze

Výhody LEGEE-668

- LEGEE-668 je unikátní robotický pomocník, který zajistí úklid 4 v 1 vysávání, suché mopování, automatické dávkování vody, mokré mopování
- Unikátní systém kontroly dávkování vody „Smart Spray“
- Kvalitní Li-PO baterie
- Automatické dobíjení baterie
- Kvalitní mopy z mikrovlákna pro suché a mokré čištění
- 7 laserových senzorů
- Možnost suchého či mokrého mopování (lze navolit pomocí dálkového ovládání)

Popis LEGEE-668



CZ

Technická specifikace

Rozměry výrobku	34 x 33 x 9,5 cm
Váha výrobku	3200 g
Rozměry balení	40 x 47 x 12 cm
Váha balení	4000 g

Technologie systému	Legee V1.0
Systém úklidu	Auto, Paralel
Patentovaná metoda čištění	FastBrush® 4 stupňový čistící systém
Adaptér výstupní napětí	19V/1A, 19W
Vstupní napětí	100-240V, 50-60Hz
Rychlost	20 cm/sek.
Spotřeba	19 W
Hlučnost	62 dB
Baterie	Li-PO, 3000 mAh
Výdrž baterie	90 minut
Velikost plochy úklidu na jedno nabití	až 150 m ²
Detekce objektů v prostoru	5 laserových senzorů + nárazník
Senzory proti pádu	ano, 2x laserový senzor
Velikost bočního kartáčku	strečový, délka ramene 4 cm
Rychlost bočního kartáčku	10 otáček/sek.
Filtrace	Sítovaný filtr + HEPA filtr
Objem zásobníku na vodu	320 ml
Objem prachové nádoby	500 ml
Jaké podlahy LEGEE-668 uklízí	plovoucí, dřevěná, linoleum, dlažba

Údržba mopů z mikrovlákna

Mopy je možné prát max. na 40°C (104 °F).

Nepoužívejte aviváž.

Nežehlete.

Nesušte v sušičce na prádlo.



Význam LED kontrolky

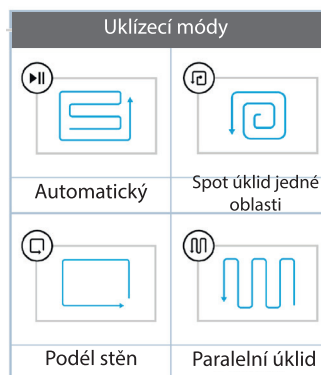
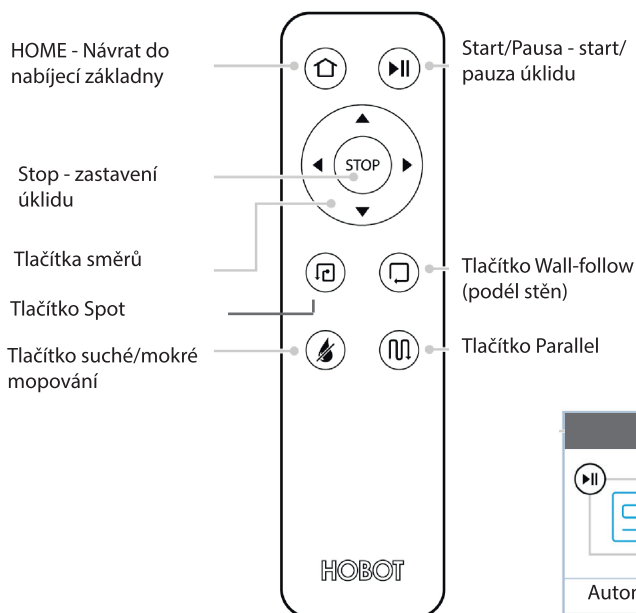


LED kontrolka	Význam
Bílá LED svítí v průběhu úklidu	Suché mopování
Modrá LED svítí v průběhu úklidu	Mokré mopování
Oranžová LED svítí (v nabíjecí základně)	Nabíjení baterie
Zelená LED svítí (v nabíjecí základně)	Baterie je plně nabitá
Oranžová LED bliká	Baterie je vybitá
Modrá, bílá nebo oranžová LED bliká	Robot jede do nabíjecí základny

Z

Dálkové ovládání a uklízející módy

Před používáním vložte baterie do zadní části dálkového ovládání. Pozor na jejich správné umístění.



Popis uklízejících módů:

- Automatický - úklid celé místnosti
- Spot - úklid oblasti 2x2 m
- Podél stěn - úklid oblasti pouze podél stěn
- Paralelní úklid - úklid středu místnost, „S“ pohyb

Popis systému LEGEE-668

Exkluzivní patent: FastBrush® 4-Stage Cleaning

FastBrush® 4-Stage Cleaning znamená úklid 4v1 - vysávání, suché mopování, automatické dávkování vody, mokré mopování.

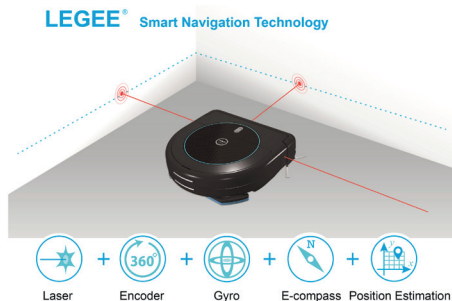
Výkonné sání v přední části vysává veškeré větší nečistoty, vlasy a zvířecí chlupy. Suchý mop kmitá po podlaze a setře jemnější prach, dvě speciální trysky dávkují vodu na uklízenou podlahu a množství vody je kontrolováno systémem „Smart Spray“ a druhý mop, který také kmitá, setře a vyleští podlahu pomocí vody, kterou Legee-668 nastříkal na čištěnou podlahu.

Vysávání & Suché mopování



Exkluzivní patent: LEGEE® Smart Navigation Technology

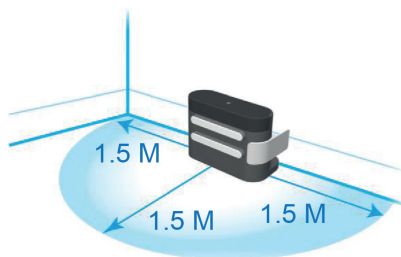
LEGEE-668 v průběhu práce používá laserové senzory, Encoder, Gyro, E-Compass a Position Estimation systém. LEGEE-668 používá vyspělý navigační systém, který měří prostor okolo robota a umožňuje mu vyhýbat se nábytku a dalším předmětům. Zároveň může efektivně uklízet podlahu vaší domácnosti bez zbytečného zdržování nebo zmatených pohybů.



Používání LEGEE-668

Umístění nabíjecí základny

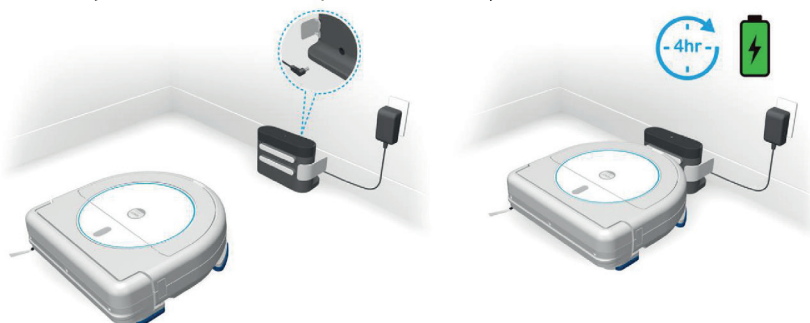
- Umístěte nabíjecí základnu do pokoje, kde bude LEGEE-668 uklízet.
- Základnu opřete o stěnu. Okolo základny a před základnou musí být volný prostor min. 1,5 m.
- Zapojte nejprve konektor adaptéru do nabíjecí základny, a poté zapojte zástrčku adaptéru do elektrické zásuvky.



CZ

Nabíjení před prvním použitím

- Otevřete horní kryt LEGEE a zapněte vysavač hlavním vypínačem do pozice „I“.
- Před prvním použitím nechte robota plně nabít.
- Umístěte robota přední částí do nabíjecí základny. Dva stříbrné nabíjecí kontakty na robotovi se musí dotýkat stříbrných kontaktů na nabíjecí základně.
- První nabíjení robota bude trvat přibližně 4 hodiny.



Zahájení úklidu

- Otevřete horní kryt LEGEE a zapněte vysavač hlavním vypínačem do pozice „I“. Zavřete horní kryt LEGEE a stiskněte tlačítko „Start/Pausa“ na robotovi nebo dálkovém ovládání.
- Pokud robot nezačíná pracovat z nabíjecí základny, umístěte jej těsně ke zdi, aby začal pracovat podél zdi.
- Úklid ukončíte stiskem tlačítka „Stop“ na dálkovém ovládání.

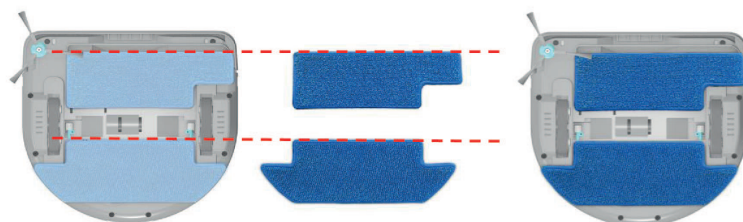


Nabíjení v průběhu používání

- Pokud LEGEE začne uklízet z nabíjecí základny, po skončení úklidu se do nabíjecí základny vrátí.
- Pokud LEGEE začne uklízet z jiného místa, než je nabíjecí základna, ukončí úklid u zdi v dané místnosti. V tomto případě přeneste LEGEE k nabíjecí základně a napojte jej na základnu viz odstavec „Nabíjení před prvním použitím“.

Umístění mopů z mikrovláčna

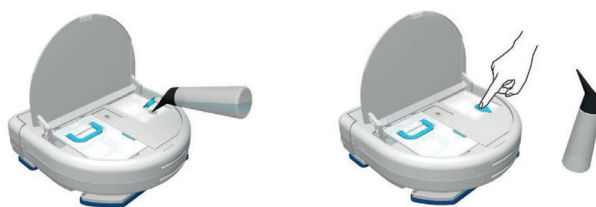
- Při zakoupení LEGEE jsou oba dva mopy umístěné na výrobku.
- Mopy je možné prát na 40%, nesmíte používat aviváž a nesmí se sušit v sušičce prádla.
- Při výměně mopů za čisté je vždy řádně uhladte na držácích mopů a zarovnejte je s přední částí držáků mopů viz naznačená linka v obrázku níže.



TIP: Před umístěním čistých mopů na výrobek můžete zadní mop jemně navlhčit pro ještě lepší výsledky čištění podlah. Mop je důležité řádně vyždímat, aby nebyl příliš mokrá.

Doplnění vody do zásobníku v LEGEE

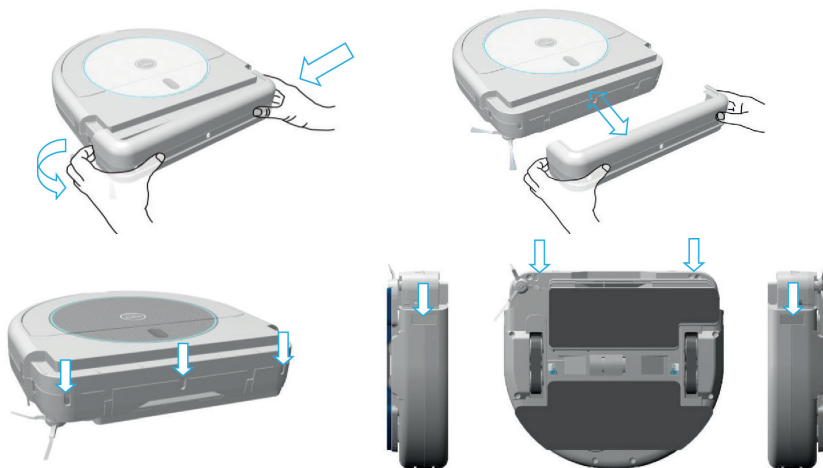
- Vodu nalijte do zásobníku vody v LEGEE pomocí plnící lahve, která je součástí balení výrobku.
- Používejte pouze čistou vodu.



UPOZORNĚNÍ: Před převážením výrobku odsajte zbývající vodu ze zásobníku pomocí plnící lahve, která je součástí balení.

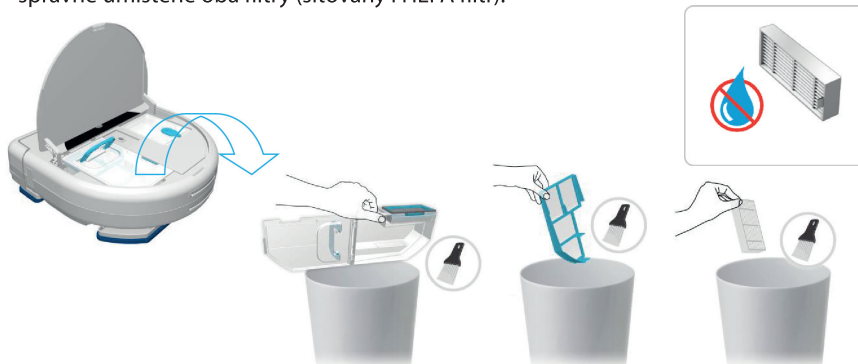
Čištění a údržba senzorů

- Položte LEGEE na podlahu, nárazníkem směrem k sobě.
- Zmáčkněte pravou stranu nárazníku a levou stranu vysuňte dopředu viz obrázek níže. Sundejte nárazník z LEGEE.
- Suchým hadříkem nebo čistícím kartáčkem očištěte 7 senzorů na LEGEE viz obrázek.
- Nasadte nárazník zpět na LEGEE uchopením obou konců a nasazením na robota, dokud nezacvakne.
- Údržbu senzorů provádějte před každým použitím robota.



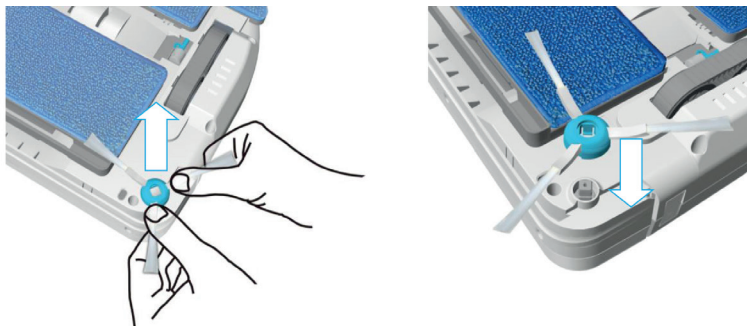
Čištění prachové nádobky a filtrů (síťovaný a HEPA)

- Pomocí držadla vysuňte prachovou nádobku z robota směrem vzhůru.
- Otevřete kryt prachové nádobky, vyjměte síťovaný filtr a vysypte nečistoty do koše.
- Vyjměte HEPA filtr z boku prachové nádobky a vyklepejte jej nebo vysajte. HEPA filtr nikdy nemyjte vodou.
- Nádobu a síťovaný filtr můžete vymýt čistou vodou. Nechte obě části plně uschnout.
- Před použitím robota se ujistěte, že je prachová nádobka umístěna ve výrobku a že jsou správně umístěné oba filtry (síťovaný i HEPA filtr).



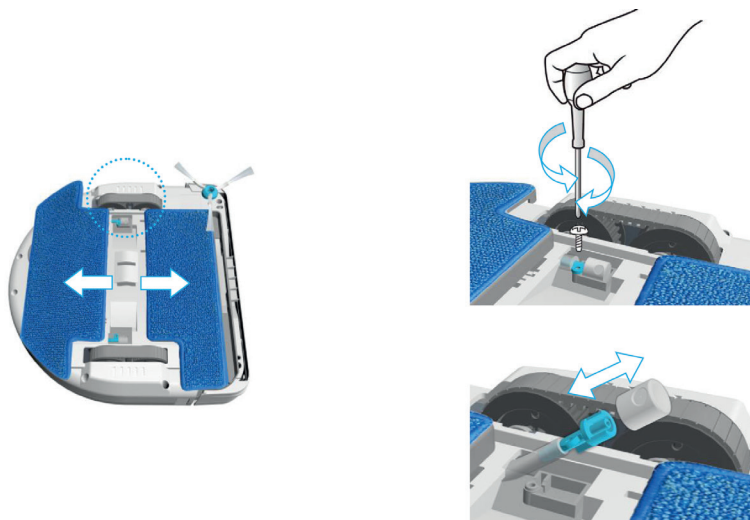
Čištění a výměna bočního kartáčku

- Před každým použitím očistěte boční kartáček a případně namotané nečistoty.
- Vysuňte boční kartáček tahem nahoru z jeho pozice ve vysavači.
- Očistěte boční kartáček i prostor pod ním ve vysavači.
- Zacvaknutím zaaretujte čistý boční kartáček zpět do vysavače viz obrázky.



Čištění a výměna trysek na vodu

- Otočte LEGEE spodní stranou nahoru a pomocí rukou odtáhněte od sebe oba mopy z mikrovláčna viz obrázek.
- Pomocí malého šroubováku odšroubujte jeden šroubek na každé ze dvou trysek na spodní straně LEGEE a vyjměte trysky z robota viz obrázek.
- Zkontrolujte, zda jsou trysky čisté, a případně je vyměňte za nové. Trysky umístěte stejně, jako byly původně umístěné v robotovi.
- Zašroubujte zpět malý šroubek ke každé trysce, abyste ji správně zaaretovali.
- Vraťte zpět do původní polohy oba mopy z mikrovláčna (směrem do středu).





Výměna příslušenství

Boční kartáček	1x za 3 měsíce
HEPA filtr	1x za 2 měsíce
Sítovaný filtr	1x za 3 měsíce, pokud je protržený, ihned
Mopy z mikrovlákna	Mopy je třeba vyprat po každém použití
Trysky	1x za 3 měsíce, při jejich zanesení ihned
Li-Po baterie	Pro výměnu baterie kontaktujte autorizovaný servis.

CZ

Často kladené otázky (FAQ)

Legée nelze zapnout.	Zkontrolujte, zda je vypínač na „I“ a nechte baterii plně nabít, dokud nesvítí LED kontrolka zeleně.
Legée nelze nabít.	Zkontrolujte, zda je vypínač na „I“ a zda je správně propojená základna s adaptérem a el. zásuvkou. Zkontrolujte, zda není vypnutý elektrický proud.
Špatný kontakt při nabíjení	Očistěte nabíjecí kontakty na robotovi a na nabíjecí základně pomocí jemného hadříku s alkoholem/lihem.
Nezvyklý zvuk.	Vypněte robota a zkontrolujte, zda nejsou v sacím otvoru nebo u bočního kartáčku nečistoty a vše očistěte.
Účinnost úklidu je nižší.	Vysypte prachovou nádobku a řádně vyčistěte oba filtry, očistěte všech 7 senzorů, nečistoty okolo sacího otvoru a případně nečistoty u bočního kartáčku. Použijte čisté utěrky z mikrovlákna.
Pohyb robota je nenormální.	Vypněte robota, očistěte všech 7 senzorů a zkontrolujte, zda je správně umístěný nárazník.
Boční kartáček se netočí.	Vypněte robota a zkontrolujte, zda není sací otvor nebo jiné části zaneseny nečistotou. Očistěte boční kartáček viz Čištění a výměna bočního kartáčku, případně jej vyměňte za nový.
Trysky nedávkují vodu.	Vypněte robota a zkontrolujte trysky, zda jsou čisté a správně umístěné ve výrobku. Případně je vyměňte za nové.
Test trysek a jejich funkčnosti.	Stiskněte tlačítko Stop na dálkovém ovládaní, a poté držte tlačítko Suché/Mokrý mopování 1,5 sekundy. Nyní jste v režimu testování trysek. Trysky budou dávkovat vodu každých 5 sekund. Poté stiskněte tlačítko Stop.
Robot dávákuje hodně vody.	Stiskněte tlačítko Suché/Mokrý mopování, aby robot pracovat bez dávkování vody.
Nemůže být ovládan pomocí dálkového ovládaní.	Vyměňte baterie v dálkovém ovládaní za nové. Při používání dálkového ovládaní miřte na LEGEE.
Efektivnější úklid.	Před použitím LEGEE odstraňte z podlahy kusové koberce, karty, hračky a kabely, které by se mohly namotat do robota.



OBSAH

Bezpečnostné inštrukcie	15
Pred použitím výrobku	16
Obsah balenia	16
Výhody Legee-668	16
Popis Legee-668	17
Technická špecifikácia	18
Údržba mopov z mikrovláčna	18
Význam LED kontrolky	19
Dialkové ovládanie a upratovací módy	19
Popis systému Legee-668	20
Používanie Legee-668	21
Čistenie a údržba senzorov	23
Čistenie prachovej nádoby a filtrov	23
Čistenie a výmena bočného kefký	24
Čistenie a výmena trysiek	24
Výmena príslušenstva	25
Často kladené otázky (FAQ)	25



Vyhlasenie o zhode. Výrobok zodpovedá požiadavkám Európskej únie (EÚ).



Všetky elektrické a elektronické výrobky musia byť likvidované oddelene od komunálneho odpadu prostredníctvom určených zberných miest. Ekologická likvidácia tohto zariadenia je zabezpečená v rámci kolektívneho systému Retela (www.retela.cz).

Použitie batérie alebo akumulátory nepatria do netriedeného odpadu, môžete ich bezplatne odovzdávať na mnohých miestach, ktoré sú označené ako „miesta spätného odberu“ spoločností ECOBAT (www.ecobat.cz).



Značka ZELENÝ BOD je ochrannou známkou. Označenie obalu značkou ZELENÝ BOD znamená, že za tento obal bol uhradený finančný príspevok organizácii zabezpečujúcej spätný odber a využitie odpadov z obalov v súlade so Smernicou ES 94/62 (www.ekokom.cz).

**CLASS I
LASER PRODUCT**

Velmi nízko výkonové lasery alebo zapuzdrené lasery. Bezpečné pre pohľad okom po dobu 100s aj s použitím optických prístrojov.



Bezpečnostné inštrukcie

Starostlivo si preštudujte návod na obsluhu pred používaním výrobku a ponechajte si ho pre ďalšie použitie, aby ste predišli prípadným zraneniam či zničeniu výrobku.

- Pred prvým použitím výrobku musíte nechať plne nabiť batériu. LED kontrolka batérie na výrobku musí svietiť zelene.
- Výrobok je určený iba pre domáce použitie a vo vnútri budov.
- Pred uskladnením výrobku nechajte vždy batériu úplne nabiť. Pokiaľ výrobok nepoužívate dlhšiu dobu, aj napriek tomu ho nabíjajte min. 1x mesačne, inak dôjde k zníženiu životnosti batérie.
- Pred použitím výrobku skontrolujte, že ste správne nainštalovali mopy z mikrovlákná. Nikdy nepoužívajte výrobok bez mopov, môže dôjsť k poškodeniu výrobku aj podlahy.
- Na výrobok nestriekajte vodu či inej tekutiny ani ho vodou nepolievajte.
- Výrobok nesmie používať a prevádzkovať deti a telesne, mentálne či fyzicky postihnuté osoby, v prípade, že nie sú pod dohľadom zodpovednej dospeléj osoby. Deti nesmú vykonávať čistenie a údržbu výrobku. Výrobok nie je hračka, zabráňte deťom, aby sa s ním hrali. Bežná údržba a čistenie robota musí byť vykonávané dospelou osobou.
- Uistite sa, že nemáte v blízkosti zapnutého výrobku vlasy, voľné časti oblečenia, prsty alebo iné časti tela, ktoré sa môžu namotať či nasať do pohybujuúcich sa častí výrobku.
- Nepoužívajte ani neumiestňujte výrobok v blízkosti prchavých látok (alkohol, plyn, petrolej, riedidlo atď.) Alebo u horiacich objektom (cigarety, sviečky, kachle atď.).
- Nikdy nezakrývajte vetracie otvory výrobku, predídete tak zničeniu či spadnutiu výrobku
- Nepoužívajte rozbitý či zničený výrobok.
- S výrobkom používajte iba originálnu batériu, adaptér a všetko príslušenstvo.
- Výrobok je elektrické zariadenie. Výrobok nepoužívajte vonku a vo vlhku, môže dôjsť k úrazu elektrickým prúdom. Pri používaní výrobku adaptér nezakrývajte ani naň nepokladajte žiadne predmety. Nepoužívajte poškodený adaptér alebo prírodný kábel.
- Pokiaľ máte vlhké ruky, nedotýkajte sa adaptéra, kábla ani el. zástrčky.
- Dodržiavajte zásady platné pre bezpečné používanie elektrických prístrojov, aby ste predišli prípadným zraneniam či inému nebezpečenstvu.
- Batériu nesmiete rozoberať, vhadzovať do ohňa alebo vystavovať teplotám nad 60 ° C (140 ° F).
- Nevystavujte výrobok priamemu slnečnému žiareniu či vysokým teplotám (kúrenie atď.).
- Nepoužívajte výrobok v blízkosti silných magnetických polí.
- Nepoužívajte výrobok k upratovaniu okolo bazénov.
- Pred použitím výrobku pozbierajte nevhodné predmety z podlahy. Musíte odpratať všetky veci, ktoré by sa mohli zamotať do mopov či by mohli upchať sací otvor na spodu výrobku ako sú napr. Kreditné karty, káble, oblečenie, časti hračiek a hier atď.
- Nesadajte si ani nestúpajte na výrobok. Nenechávajte deti či domácich miláčikov bez dozoru s výrobkom.
- Nevysávajte horiace ohorky cigariet, tlejúci popol a pod.
- Igelitové obaly ukladajte mimo dosahu detí.
- Nepoužívajte výrobok zapojený do jednej elektrickej zásuvky s ďalšími elektrickými zariadeniami.

SK



Pred použitím výrobku

- Pred prvým použitím výrobku musíte nechať plne nabiť batériu.
- Legea-668 je určené na upratovanie všetkých typov hladkých podláh: linoleum, dlažba, plávajúca, drevená. Legea-668 nie je určené na upratovanie kobercov.
- Pred každým použitím výrobku skontrolujte sedem senzorov, či sú čisté od prachu a nečistôt.
- Do výrobku používajte iba čistú vodu.
- Umiestnite starostlivo oba dva mopy pre upratovanie na držiaky mopov na spodnej strane robota a uhladte ich. Nepoužívajte výrobok bez správne umiestnených mopov.
- Nepoužívajte výrobok na mastných podlahách.
- Nepoužívajte výrobok ani neumiestňujte výrobok v blízkosti prchavých látok (alkohol, plyn, petrolej, riedidlo atď.) Alebo u horiacich objektom (cigarety, sviečky, kachle atď.).
- Nevystavujte výrobok priamemu slnečnému žiareniu či vysokým teplotám (kúrenie atď.).
- Uistite sa, že nemáte v blízkosti zapnutého výrobku vlasy, voľné časti oblečenia, prsty alebo iné časti tela, ktoré sa môžu namotať či nasať do pohybujúcich sa častí výrobku.
- Výrobok je určený iba pre domáce použitie a vo vnútri budov.

Teplotné podmienky použitia výrobku:

Prevádzková teplota miestnosti: 0°C - 40°C (32°F - 104°F)

Skladovacia teplota miestnosti: -10°C - 50°C (14°F - 122°F)

Obsah balenia

1x robotický vysávač a mop 4v1 lege-668

1x diaľkové ovládanie

1x AC adaptér

1x nabíjacia základňa

1x plniaca fľaša na vodu

3x bočná kefka

3x HEPA filter

1x čistiaca kefka

2x predné mop z mikrovlákná

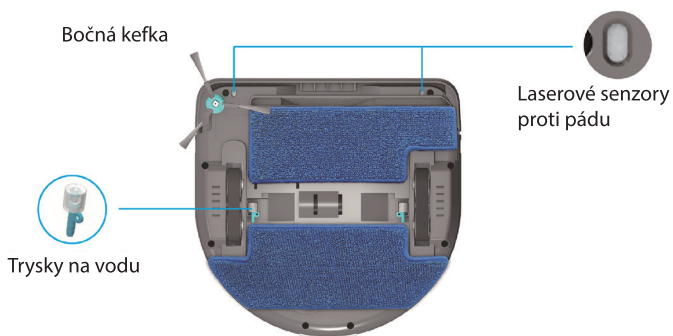
2x zadné mop z mikrovlákná

1x návod na obsluhu

Výhody LEGEE-668

- Legee-668 je unikátny robotický pomocník, ktorý zabezpečí upratovanie 4 v 1 vysávanie, suché mopovania, automatické dávkovanie vody, mokré mopovania
- Unikátny systém kontroly dávkovanie vody „Smart Spray“
- Kvalitná Li-PO batéria
- Automatické dobíjanie batérie
- Kvalitné mopy z mikrovlákná pre suché a mokré čistenie
- 7 laserových senzorov
- Možnosť suchého či mokrého mopovania (možno navoliť pomocou diaľkového ovládania)

Popis LEGEE-668



SK

Technická špecifikácia

Rozmery výrobku	34 x 33 x 9,5 cm
Váha výrobku	3200 g
Rozmery balenia	40 x 47 x 12 cm
Váha balenia	4000 g

Technológie systému	Legee V1.0
Systém upratovania	Auto, Paralel
Patentovaná metóda čistenia	FastBrush® 4 stupňový čistiaci systém
Adaptér výstupné napätie	19V/1A, 19W
Vstupné napätie	100-240V, 50-60Hz
Rýchlosť	20 cm/sek.
Spotreba	19 W
Hlučnosť	62 dB
Batérie	Li-PO, 3000 mAh
Výdrž batérie	90 minút
Veľkosť plochy upratovania na jedno nabitie	až 150 m2
Detekcia objektov v priestore	5 laserových senzorov + nárazník
Senzory proti pádu	ano, 2x laserový senzor
Veľkosť bočné kefky	strečový, dĺžka ramena 4 cm
Rýchlosť bočné kefky	10 otáčok / sek.
Filtrácia	Sieťovaný filter + HEPA filter
Objem zásobníka na vodu	320 ml
Objem prachové nádoby	500 ml
Aké podlahy Legee-668 upratuje	plávajúce, drevené, linoleum, dlažba

Údržba mopov z mikrovlákn

Mopy je možné prať max. Na 40 °C (104 °F).

Nepoužívajte aviváž.

Nežehlite.

Nesušte v sušičke na bielizeň.



Význam LED kontrolky

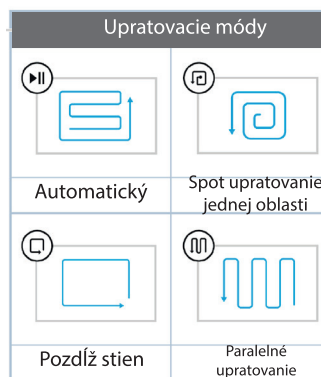
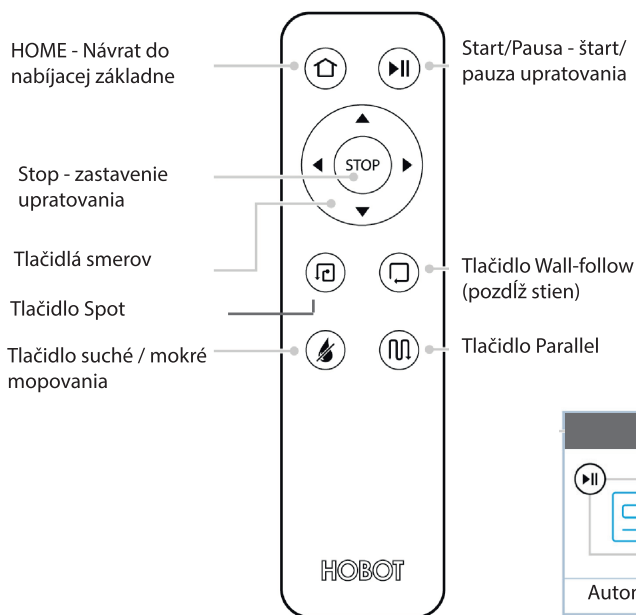


LED kontrolka	Význam
Biela LED svieti v priebehu upratovania	Suché mopovania
Modrá LED svieti v priebehu upratovania	Mokrú mopovania
Oranžová LED svieti (v nabíjacej základni)	Nabíjanie batérie
Zelená LED svieti (v nabíjacej základni)	Batéria je plne nabitá
Oranžová LED bliká	Batéria je vybitá
Modrá, biela alebo oranžová LED bliká	Robot jede do nabíjacej základne

SK

Dialkové ovládanie a upratovací módy

Pred používaním vložte batérie do zadnej časti diaľkového ovládania. Pozor na ich správne umiestnenie.



Popis upratovacích módov:

Automatický - upratovanie celej miestnosti

Spot - upratovanie oblasti 2x2 m

Pozdĺž stien - upratovanie oblasti len pozdĺž stien

Paralelné upratovanie - upratovanie stredu miestnosti „S“ pohybu

Popis systému LEGEE-668

Exkluzívny patent: FastBrush® 4-Stage Cleaning

FastBrush® 4-Stage Cleaning znamená upratovanie 4v1 - vysávanie, suché mopovania, automatické dávkovanie vody, mokré mopovania.

Výkonné sanie v prednej časti vysáva všetky väčšie nečistoty, vlasy a zvieracie chlpy. Suchý mop kmitá po podlahe a zotrie jemnejšie prach, dve špeciálne trysky dávajú vodu na čistenej podlahe a množstvo vody je kontrolované systémom „Smart Spray“ a druhý mop, ktorý tiež kmitá, zotrie a vyleští podlahu pomocou vody, ktorú Legee-668 nastriekal na čistenú podlahu.

Vysávanie & Suché mopovania



Exkluzívny patent: LEGEE® Smart Navigation Technology

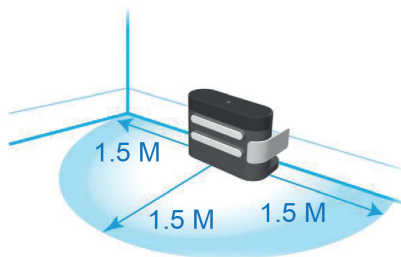
Legee-668 v priebehu práce používa laserové senzory, Encoder, Gyro, E-Compass a Position Estimation systém. Legee-668 používa vyspely navigačný systém, ktorý meria priestor okolo robota a umožňuje mu vyhýbať sa nábytku a ďalším predmetom. Zároveň môže efektívne upratovať podlahu vašej domácnosti bez zbytočného zdržiavania alebo zmätených pohybov.



Používanie LEGEE-668

Umiestnenie nabíjacej základne

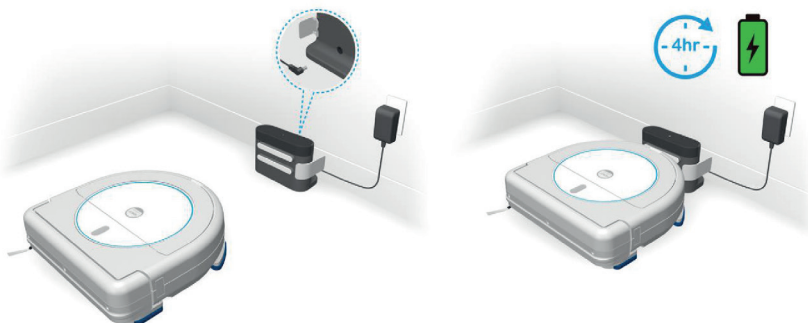
- Umiestnite nabíjaciu základňu do izby, kde bude Legee-668 upratovať.
- Základňu oprite o stenu. Okolo základne a pred základňou musí byť voľný priestor min. 1,5 m.
- Zapojte najprv konektor adaptéra do nabíjacej základne a potom zapojte zástrčku adaptéra do elektrickej zásuvky.



SK

Nabíjanie pred prvým použitím

- Pred prvým použitím nechajte robota plne nabiť.
- Umiestnite robota prednej časti do nabíjacej základne. Dva strieborné nabíjacie kontakty na robotovi sa musí dotýkať strieborných kontaktov na nabíjacej základni.
- Prvé nabíjanie robota bude trvať približne 4 hodiny.



Začatie upratovania

- Otvorte horný kryt Legee a zapnite vysávač hlavným vypínačom do pozície „I“. Zatvorte horný kryt Legee a stlačte tlačidlo „Štart/Pauza“ na robotovi alebo diaľkovom ovládaní.
- Ak robot nezačína pracovať z nabíjacej základne, umiestnite ho tesne k stene, aby začal pracovať pozdĺž steny.
- Upratovanie ukončíte stlačením tlačidla „Stop“ na diaľkovom ovládaní.

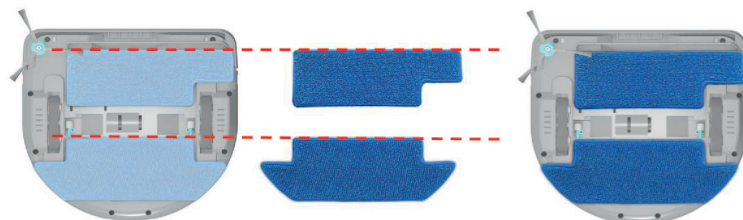


Nabíjanie v priebehu používania

- Ak Legee začne upratovať z nabíjacej základne, po skončení upratovania sa do nabíjacej základne vráti.
- Ak Legee začne upratovať z iného miesta, než je nabíjacia základňa, ukončí upratovanie pri stene v danej miestnosti. V tomto prípade preneste Legee k nabíjacej základni a napojte ho na základňu. Pozrite odsek „Nabíjanie pred prvým použitím“.

Umiestnenie mopov z mikrovlákná

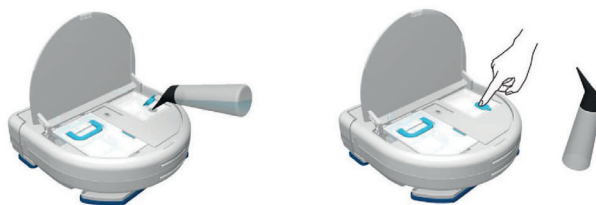
- Pri zakúpení Legee sú oba dva mopov umiestnené na výrobku.
- Mopy je možné prať na 40%, nesmiete používať aviváž a nesmie sa sušiť v sušičke bielizne.
- Pri výmene mopov za čisté je vždy riadne uhladte na držiakoch mopov a zarovnajete je s prednou časťou držiakov mopov pozri naznačená linka v obrázku nižšie.



TIP: Pred umiestnením čistých mopov na výrobok môžete zadnej mop jemne navlhčiť pre ešte lepšie výsledky čistenie podláh. Mop je dôležité riadne vyzmýkať, aby nebol príliš mokrý.

Doplnenie vody do zásobníka v LEGEE

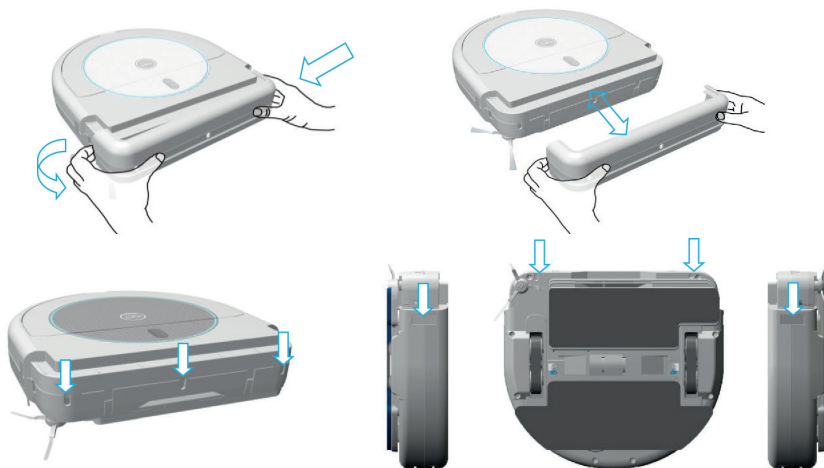
- Vodu nalejte do zásobníka vody v Legee pomocou plniacej fľaše, ktorá je súčasťou balenia výrobku.
- Používajte iba čistú vodu.



UPOZORNENIE: Pred prepravou výrobku odsajte zvyšnú vodu zo zásobníka pomocou plniacej fľaše, ktorá je súčasťou balenia.

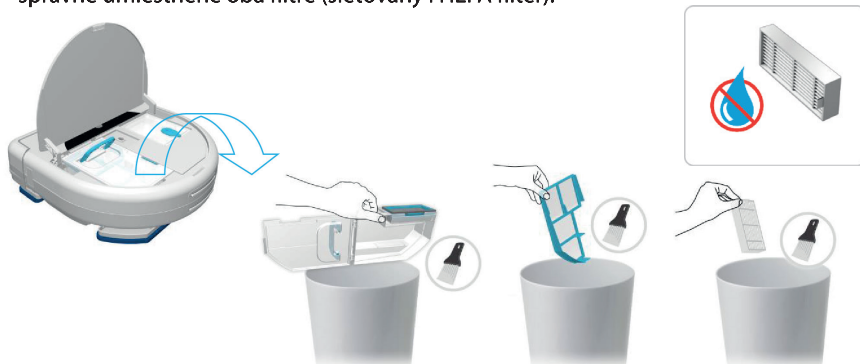
Čistenie a údržba senzorov

- Položte Legee na podlahu, nárazníkom smerom k sebe.
- Stlačte pravú stranu nárazníka a ľavú stranu vysuňte dopredu vid' obrázok nižšie. Zložte nárazník z Legee.
- Suchou handričkou alebo čistiacou kefkou očist' 7 senzorov na Legee vid' obrázok.
- Nasadte nárazník späť na Legee uchopením oboch koncov a nasadením na robota, kým nezapadne.
- Údržbu senzorov vykonávajte pred každým použitím robota.



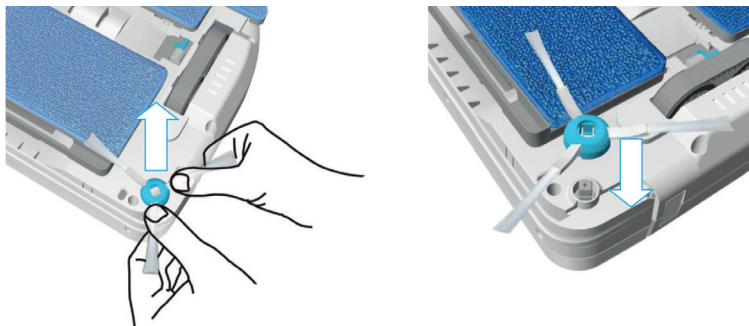
Čistenie prachovej nádoby a filtrov (sieťovaný a HEPA)

- Pomocou držadla vysuňte prachovú nádobku z robota smerom nahor.
- Otvorte kryt prachovej nádoby, vyberte sieťovaný filter a vysypte nečistoty do koša.
- Vyberte HEPA filter z boku prachovej nádoby a vyklepte ho alebo vysajte. HEPA filter nikdy neumývajte vodou.
- Nádobu a sieťovaný filter môžete vymyť čistou vodou. Nechajte obe časti plne uschnúť.
- Pred použitím robota sa uistite, že je prachová nádobka umiestnená vo výrobu, a že sú správne umiestnené oba filtre (sieťovaný i HEPA filter).



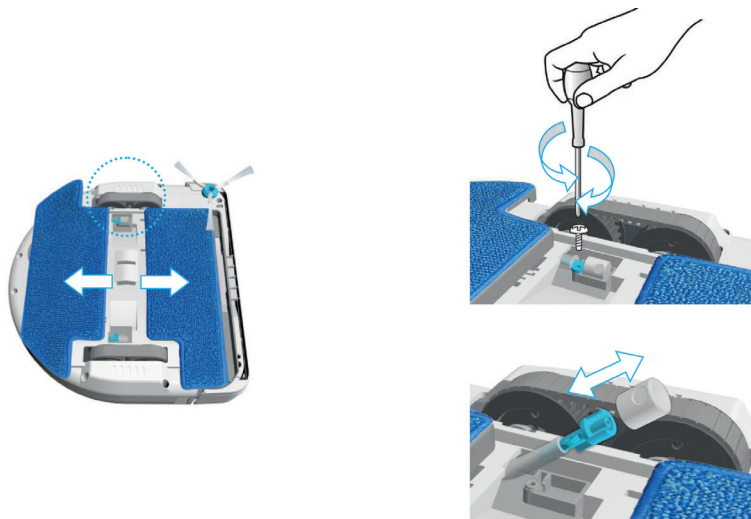
Čistenie a výmena bočného kefky

- Pred každým použitím očistite bočnú kefku a prípadne namotané nečistoty.
- Vysuňte bočnú kefku ťahom nahor z jej pozície vo vysávači.
- Očistite bočnú kefku aj priestor pod ní vo vysávači.
- Zacvaknutím zaareťujte čistú bočnú kefku späť do vysávača vid' obrázok.



Čistenie a výmena trysiek na vodu

- Otočte Legee spodnou stranou nahor a pomocou rúk odtiahnite od seba oba mopy z mikrovlákná vid' obrázok.
- Pomocou malého skrutkovača odskrutkujte jeden skrutku na každej z dvoch trysiek na spodnej strane Legee a vyberte trysky z robota vid' obrázok.
- Skontrolujte, či sú trysky čisté, a prípadne ich vymeňte za nové. Trysky umiestnite rovnako, ako boli pôvodne umiestnené v robotovi.
- Zaskrutkujte späť malý skrutku ku každej tryske, aby ste ju správne zaaretovali.
- Vráťte späť do pôvodnej polohy obaja mopy z mikrovlákná (smerom do stredu).



Výmena príslušenstva

Bočná kefka	1x za 3 mesiace
HEPA filter	1x za 2 mesiace
Sieťovaný filter	1x za 3 mesiace, ak je pretrhnutý, ihneď
Mopy z mikrovláčna	Mopy treba vyprať po každom použití
Trysky	1x za 3 mesiace, pri ich zanesení ihneď
Li-Po batéria	Pre výmenu batérie kontaktujte autorizovaný servis.

Často kladené otázky (FAQ)

Legee nedá sa zapnúť.	Skontrolujte, či je vypínač na „I“ a nechajte batériu plne nabiť, kým nesvieti LED kontrolka zeleno.
Legee nemožno nabiť.	Skontrolujte, či je vypínač na „I“ a či je správne prepojená základňa s adaptérom a el. zásuvkou. Skontrolujte, či nie je vypnutý elektrický prúd.
Zlý kontakt pri nabíjaní.	Očistite nabíjacie kontakty na robotovi a na nabíjacej základni pomocou jemnej handričky s alkoholom/liehom.
Nezvyčajný zvuk.	Vypnite robota a skontrolujte, či nie sú v sacom otvoren alebo u bočného kefky nečistoty a všetko očistite.
Účinnosť upratovania je nižšia.	Vysypte prachovú nádobku a riadne vyčistite oba filtre, očistite všetkých 7 senzorov, nečistoty okolo sacieho otvoru a prípadne nečistoty u bočného kefky. Použite čisté utierky z mikrovláčna.
Pohyb robota je nenormálne.	Vypnite robota, očistite všetkých 7 senzorov a skontrolujte, či je správne umiestnený nárazník.
Bočná kefka sa netočí.	Vypnite robota a skontrolujte, či nie je sací otvor alebo iné časti zanesené nečistotou. Očistite bočnú kefku vid' Čistenie a výmena bočného kefky, prípadne ho vymeňte za nový.
Trysky nemali dávkovať vodu.	Vypnite robota a skontrolujte trysky, či sú čisté a správne umiestnené vo výrobku. Prípadne ich vymeňte za nové.
Test trysiek a ich funkčnosti.	Stlačte Stop na diaľkovom ovládaní, a potom držte tlačidlo Suché / Mokrú mopovania 1,5 sekundy. Teraz ste v režime testovania trysiek. Trysky budú dávkovať vodu každých 5 sekúnd. Potom stlačte tlačidlo Stop.
Robot dávkuje veľa vody.	Stisnite tlačidlo Suché / Mokrú mopovania, aby robot pracoval bez dávkovanie vody.
Nemôže byť ovládaný pomocou diaľkového ovládania.	Vymeňte batérie v diaľkovom ovládaní za nové. Pri používaní diaľkového ovládania mierne na Legee.
Efektívnejšie upratovanie.	Pred použitím Legee odstráňte z podlahy kusové koberce, karty, hračky a káble, ktoré by sa mohli namotať do robota.

ZÁRUČNÍ LIST / ZÁRUČNÝ LIST

Produkt:

Model:

SN:

Datum prodeje/
Dátum predaja:

Podpis a razítko prodejce/
Podpis a pečiatka predajca:

Tento záruční list platí pro výrobky dovezené do České republiky firmou BLAKAR trading s.r.o., provozovna: Azalková 1272, 252 42 Horní Jirčany, IČ: 282343391, DIČ: CZ28234391. Tento záruční list platí pro výrobky dodávané do Slovenské republiky firmou BLAKAR trading s.r.o., prevádzka: Azalková 1272, 252 42 Horní Jirčany, IČ: 282343391, DIČ: CZ28234391.

ZÁRUČNÍ PODMÍNKY

- Na výrobek se poskytuje záruka 24 měsíců ode dne prodeje spotřebiteli.
- Záruka se vztahuje na vady vzniklé prokazatelně následkem vadného materiálu.
- Záruka se nevztahuje na vady způsobené dopravou, nedodržením pokynů k obsluze uvedených v návodu, špatnou údržbou, mechanickým poškozením, zásahem do spotřebiče, nebo závady způsobené poruchami v el. síti, nesprávnou instalací, nevhodným umístěním (vlhké, prašné, chemicky či jinak nevhodné prostředí)
- Záruka se nevztahuje na vady způsobené běžným opotřebením (u baterií zejména ztráta kapacity, životnost baterie je minimálně 6 měsíců ode dne prodeje, či opotřebením filtrů, mopů, kartáčků atd.).
- Výrobek je určen pouze a výhradně pro použití v domácnostech. Použití výrobku pro jiné účely, než pro které je určen, vylučuje možnost uplatnění záruky.
- Pro uplatnění záruky je nutné předložit řádně vyplněný záruční list opatřený razítkem a podpisem prodejce.

ZÁRUČNÉ PODMIENKY

- Na výrobok sa poskytuje záruka 24 mesiacov odo dňa predaja spotrebiteľovi.
- Záruka sa vztahuje na chyby vzniknuté dokázateľne následkom chybného materiálu.
- Záruka sa nevzťahuje na vady spôsobené dopravou, nedodržaním pokynov k obsluze uvedených v návode, zlou údržbou, mechanickým poškozením, zásahom do spotrebiča, alebo závady spôsobené poruchami v el. sieti, nesprávnou inštaláciou, nevhodným umiestnením (vlhké, prašné, chemicky či inak nevhodné prostredie)
- Záruka sa nevzťahuje na chyby spôsobené bežným opotrebením (u batérií najmä strata kapacity, životnosť batérie je minimálne 6 mesiacov odo dňa predaja, alebo opotrebením filtrov, mopov, kefiiek atď.).
- Výrobok je určený len a výhradne pre použitie v domácnostiach. Použitie výrobku pre iné účely, než pre ktoré je určený, vylučuje možnosť uplatnenia záruky.
- Pre uplatnenie záruky je nutné predložiť riadne vyplnený záruční list opatrený pečiatkou a podpisom predajca.

Autorizovaný servis pro Českou a Slovenskou republiku

BLAKAR trading s.r.o., Azalková 1272, 252 42 Horní Jirčany,

Česká republika

tel.: +420 606 839 644, +420 774 737 789 (8:00-16:30)

e-mail: servis@blakar.cz



www.hobot.cz

www.hobot.sk

Technické údaje vycházejí ze stavu známého v době vydání. Změna technických údajů vyhrazena.
Technické údaje vychádzajú zo stavu známého v čase vydania. Zmena technických údajov vyhradená.