



Barre Anna

Baletná tyč

Vážený zákazník,

Gratulujeme Vám k zakúpeniu tohto produktu. Prosím, dôkladne si prečítajte manuál a dbajte na nasledovné pokyny, aby sa zabránilo škodám na zariadení. Akékoľvek zlyhanie spôsobené ignorovaním uvedených inštrukcií a upozornení uvedených v návode na použitie sa nevzťahuje na našu záruku a akúkoľvek zodpovednosť.

OBSAH

Bezpečnostné pokyny 2

Opis produktu 2

Montáž 4

VÝROBCA

Chal-Tec GmbH, Wallstraße 16, 10179 Berlin, Nemecko.

BEZPEČNOSTNÉ POKYNY

- Prečítajte si pozorne tento návod na obsluhu a uistite sa, že plne porozumiete pokynom na montáž.
- Starostlivo skontrolujte obal a skontrolujte, či sú všetky diely celé.
- Tyč nepoužívajte, ak chýba akákoľvek časť.
- Pred každým použitím sa uistite, že všetky skrutky sú správne utiahnuté a že tréningovom priestore nič nevyčnieva.
- Táto tyč bola navrhnutá tak, aby sa ohla, ak pôsobí príliš veľká sila z boku, pretože to vám pomôže zlepšiť rovnováhu a techniku.
- Nepoužívajte tyč na gymnastiku alebo iné cvičenia, kde je plná váha sústredená na tyč.
- Najmä iné fitness programy, ktoré sú náročnejšie a vyžadujú tlačenie alebo ťahanie nemožno vykonávať na voľne stojacej baletnej tyči.
- Železná tyč (D), je navrhnutá na vyváženie tejto tyče.
- Nepokúšajte sa na železnú tyč (D) šliapať, stáť na nej alebo sedieť, pretože by to mohlo spôsobiť zranenie alebo poškodenie tyče.
- Pred začatím tréningu alebo fitness programu sa poraďte so svojím lekárom.
- To je obzvlášť dôležité, ak ste starší ako 35 rokov, nikdy ste necvičili, ste tehotná alebo máte ochorenie alebo poranenie chrbta.

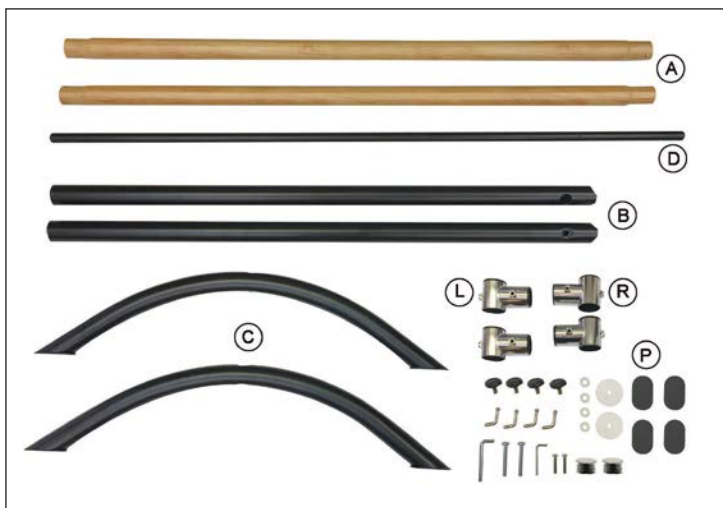
- Deti by mali byť počas cvičenia vždy pod dohľadom dospelého.

Vrátenie z nasledujúcich dôvodov nebude akceptované:

1. Ak sú poškodené komponenty, ktoré boli poškodené počas používania alebo montáže, pretože neboli použité v súlade s pokynmi výrobcu.
2. Výrobok bol skladovaný na nesprávnych miestach a neboli použité originálne diely na montáž.
3. Ak sú na výrobku znaky znečistenia, škrabance, odery farby, atď., ktoré vznikli pri bežnom používaní alebo počas montáže.
4. Akékoľvek škody, ktoré nevznikli počas doručenia.
5. Ak sú na výrobku škody spôsobené prírodnými katastrofami, ako sú záplavy, zemetrasenia alebo iné.

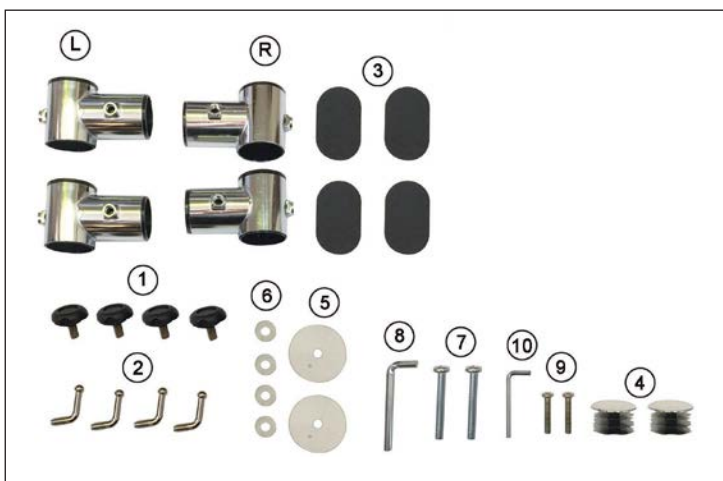
OPIS PRODUKTU

- Železná tyč (110 cm)
- B Železná tyč (98 cm)
- C Zakrivená tyč
- L T-trubica (ľavá)
- R T-trubica (pravá)
- D železná tyč (117cm)
- P Montážne diely



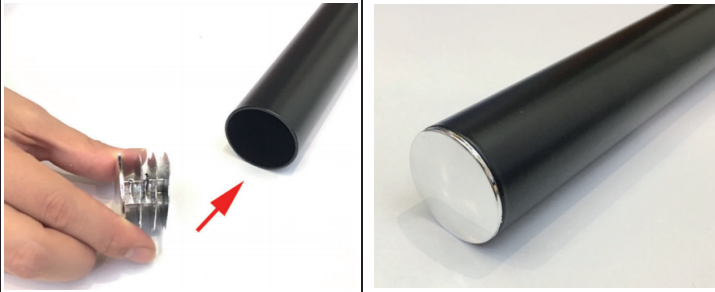
Príslušenstvo

- 1 Skrutka
- 2 L-skrutka
- 3 Protišmyková podložka
- 4 Koncový uzáver
- 5 PVC podložka (L)
- 6 PVC podložka (S)
- 7 Dlhá skrutka (L)
- 8 Kľúč
- 9 Dlhá skrutka
- 10 Kľúč (S)



MONTÁŽ

Krok 1



Vložte koncový uzáver (4) do oboch strán tyče (A).

Krok 2



Prilepte protišmykové podložky (3) na zakrivenú tyč (C).

Krok 3



- Na pripojenie železnej tyče (B) k zakrivenej tyči (C) použite dlhú skrutku (7) a PVC podložku (5).
- Pred utiahnutím položte medzi železnú tyč (B) a zakrivenú tyč (C) ďalšiu PVC podložku (5).
- Na utiahnutie použite kľúč (8).

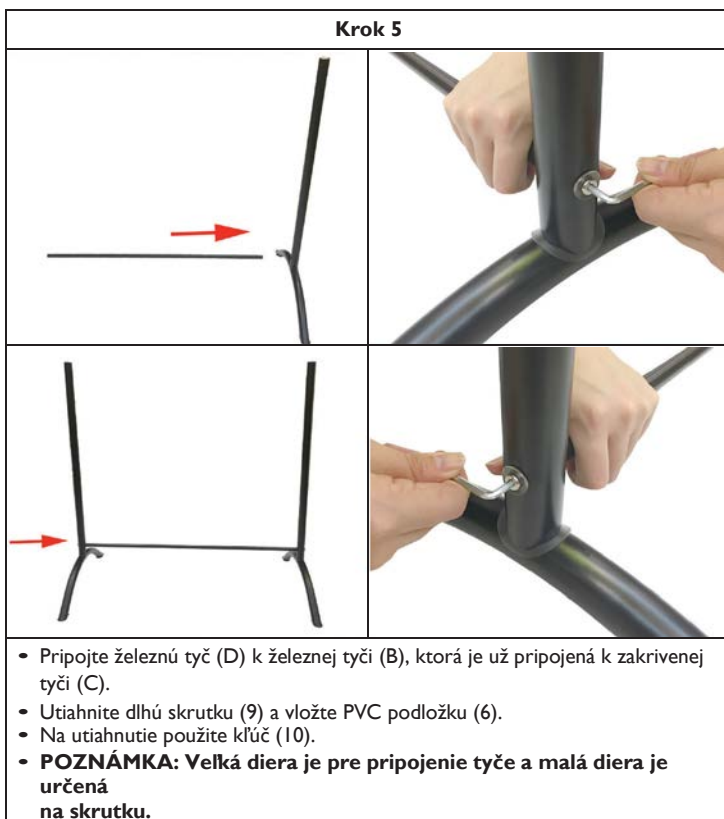
Krok 4

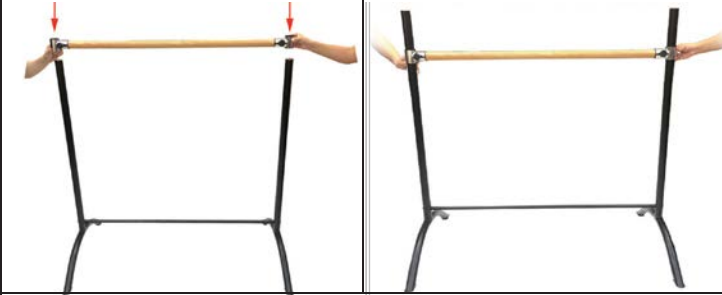


- Pripojte ľavé (L) a pravé (R) T-rúrky k železnej tyči (A). Namontujte ľavú a pravú T-trubicu na každú stranu železnej tyče (A) a upevnite skrutku (I).
- Obe strany môžu byť zmontované naraz.
- **POZNÁMKA:** Ľavá a pravá strana je rozpoznateľná čiernymi PVC rohmi. Čierne rohy by mali smerovať vždy rovno k zemi.



Krok 5



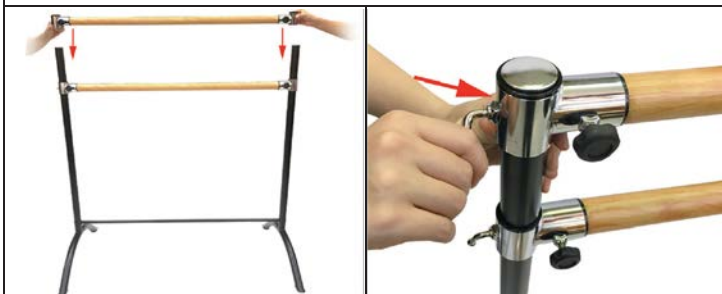
Krok 6

- Uistite sa, že zakrivená tyč (C) a železná tyč (D) sú správne utiahnuté.
- Vezmite jednu stranu železnej tyče (A) a uistite sa, že dve T-trubice (R & L) sú správne utiahnuté. Vložte tyč (A) do tyče (B). Uistite sa, že obe strany majú rovnakú výšku a utiahnite ich.

Krok 7

Pomocou skrutiek L (2) utiahnite dve T-trubice (obidve strany).

Krok 8



Nakoniec vložte druhú železnú tyč (A) na hornú časť (B).

**Upozornenie**

Nebezpečenstvo úrazu! Pred každým použitím sa uistite, že všetky skrutky sú správne utiahnuté.