



Výrobník zmrzliny

10022727

10022728

KLARSTEIN

Varovanie

zariadenie

Aby sa znížilo riziko požiaru, úrazu elektrickým prúdom a poškodenia:

- Nevystavujte tento prístroj dažďu.
- Na toto zariadenie neumiestňujte žiadne nádoby naplnené kvapalinou, napríklad vázy.
- Používajte len odporúčané príslušenstvo.
- Neopravujte toto zariadenie sami. Obráťte sa na kvalifikovaných servisných pracovníkov.
- Do tohto zariadenia nekladte kovové predmety.
- Na toto zariadenie nekladte ťažké predmety.

Napájací kábel / napájanie

Aby sa znížilo riziko požiaru, úrazu elektrickým prúdom a poškodenia:

- Skontrolujte, či napätie napájacieho zdroja zodpovedá hodnote uvedenej na tomto zariadení.
- Zasuňte sieťovú zástrčku úplne do zásuvky.
- Neťahajte kábel, nešľapajte na neho ani naň nekladte ťažké predmety.
- Zariadenie nezapájajte mokrými rukami.
- Uchopte zástrčku, keď ju vyťahujete zo zásuvky.
- Nepoužívajte poškodenú sieťovú zástrčku alebo poškodenú sieťovú zásuvku.
- Nainštalujte toto zariadenie tak, aby sa napájací kábel dal okamžite odpojiť, ak dôjde k nejakému problému.

Malé predmety a balenie

Plastové vrečko, kartón,

- Dbajte na to aby boli malé predmety (napr. Skrutky, montážny materiál, pamäťové karty atď.) a obaly mimo dosahu detí. Nedovoľte deťom hrať sa s fóliou. Nebezpečenstvo udusenía!

Pozor

- **zariadenie**

Neumiestňujte zdroje otvoreného ohňa, napr. horiace sviečky na zariadení.

Umiestnenie

- Neumiestňujte zariadenie na iné zariadenia, ktoré by mohli byť horúce. Toto teplo by mohlo poškodiť zariadenie.
- Umiestnite zariadenie na suchý, rovný, vodotesný a žiaruvzdorný povrch.
- Nevystavujte toto zariadenie priamemu slnečnému žiareniu, vysokým teplotám, vysokej vlhkosti a nadmerným vibráciám.

Preprava zariadenia

Uschovajte si originálny obal. Na zabezpečenie primeranej ochrany počas prepravy zabaľte zariadenie do pôvodného obalu.

Čistenie vonkajšieho povrchu

Nepoužívajte prchavé kvapaliny, ako sú spreje na hmyz. Nadmerný tlak počas utierania môže poškodiť povrchy. Gumené alebo plastové časti by nemali byť dlhší čas v kontakte so zariadením. Používajte suchú handričku.

Sietový adaptér

- Sietový adaptér je možné prevádzkovať so striedavým prúdom 220-240V.
- Ak zástrčka nezapadá do elektrickej zásuvky, použite vhodný zástrčkový adaptér.

Zamýšľané použitie

- **Toto zariadenie sa používa na prípravu zmrzliny**

Je určené výlučne na tento účel a môže sa použiť len na tento účel. Môže sa používať len spôsobom popísaným v tejto príručke. Toto zariadenie nie je určené na používanie osobami (vrátane detí) s obmedzenými fyzickými, zmyslovými alebo psychickými schopnosťami alebo nedostatkom skúseností a / alebo vedomostí, pokiaľ nie sú pod dohľadom alebo im neboli poskytnuté pokyny na používanie zariadenia osobou zodpovednou za ich bezpečnosť. Deti by mali byť pod dozorom, aby sa zabezpečilo, že sa so zariadením nebudú hrať.

Preprava zariadenia

Uchovajte si originálny obal. Aby ste zabezpečili dostatočnú ochranu prístroja pri preprave, dajte ho späť do pôvodného obalu.

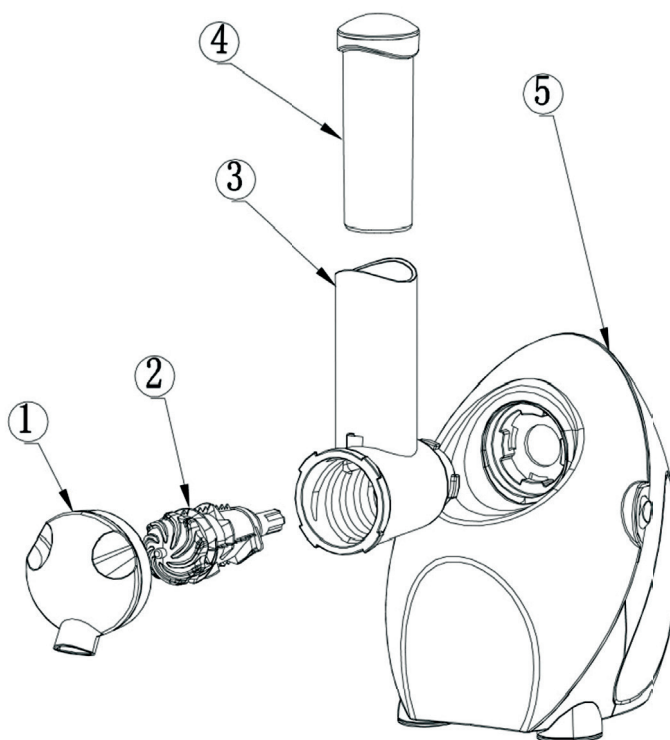
Čistenie

Nepoužívajte prchavé kvapaliny, ako sú spreje na hmyz. Nadmerný tlak počas utierania môže poškodiť povrch. Gumové alebo plastové časti by nemali byť dlhší čas v kontakte so zariadením.

1. Skontrolujte, či bola sieťová zástrčka odpojená od elektrickej zásuvky.
2. Po každom použití utrite prístroj vlhkou handričkou.
3. Odstráňte piest a šachtu. Otočte šachtu proti smeru hodinových ručičiek, aby ste ju uvoľnili zo základne.
4. Vyberte dávkovač z otvoru v smere hodinových ručičiek. Odstráňte mlynček.
5. Odnímateľné časti umyte teplou mydlovou vodou a mäkkou hubkou alebo handričkou. Nepoužívajte abrazíva ani tvrdé kefy, ako napr. kovová kefa. Ručne odstráňte odnímateľné časti.
6. Základňu utrite vlhkou, mäkkou handričkou. Dôkladne vysušte.
- 7. UPOZORNENIE: NEDÁVAJTE ZÁKLADŇU DO VODY ALEBO INÝCH KVAPALÍN.**
8. Znovu namontujte zariadenie a zviňte kábel do držiaka na spodnej časti zariadenia.

Popis zariadenia

1. dávkovač
2. mlynček
3. šachta
4. piest
5. základňa



Opravy

- Opravy prístroja by sa mali vykonávať iba autorizovaným odborným servisom.
- Úprava alebo oprava výrobku ovplyvňuje bezpečnosť výrobku.
Pozor na nebezpečenstvo poranenia!
- Nikdy neotvárajte výrobok podľa vlastného uváženia a nikdy nevykonávajte opravy sami!
- Nesprávna montáž môže mať za následok čiastočnú alebo úplnú poruchu.
- Prístroj nikdy neotvárajte.

Varovanie:

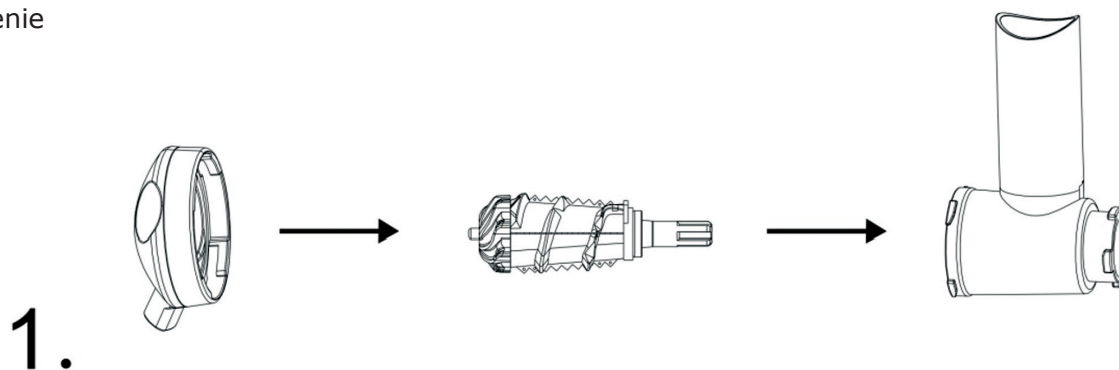
Za následné škody nie je zodpovedný výrobca. Technické zmeny a chyby sú vyhradené!

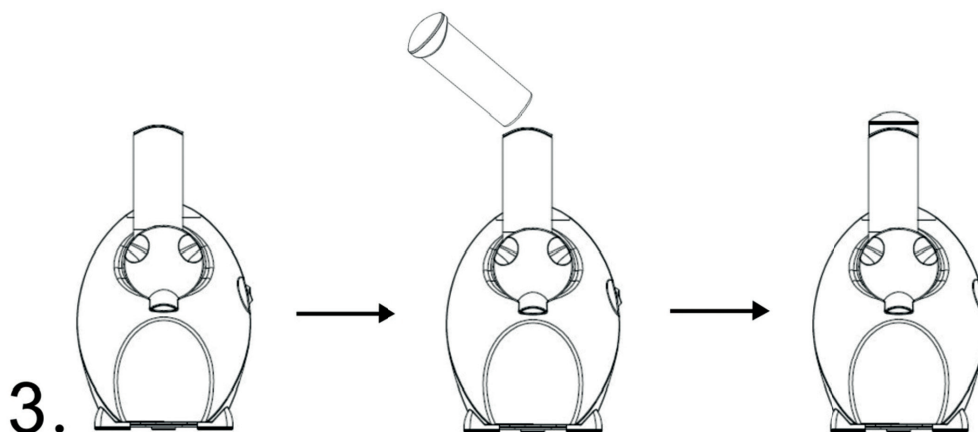
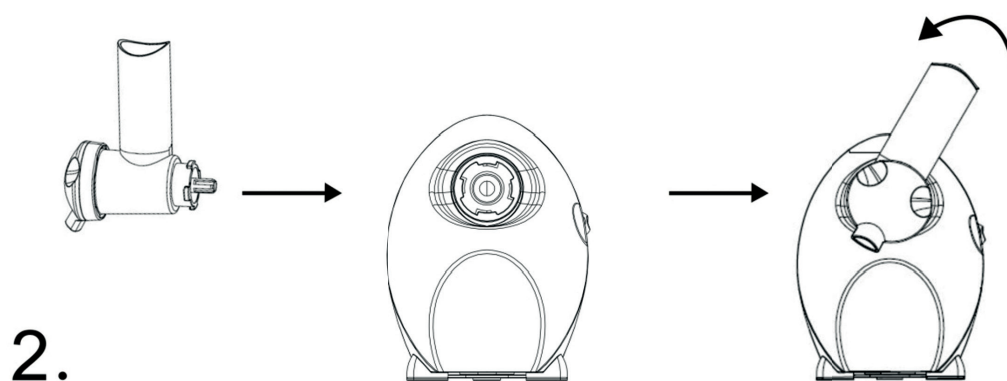
Poznámka:

Platnosť záruky zaniká v prípade vonkajších zásahov do zariadenia.

Použitie zariadenia

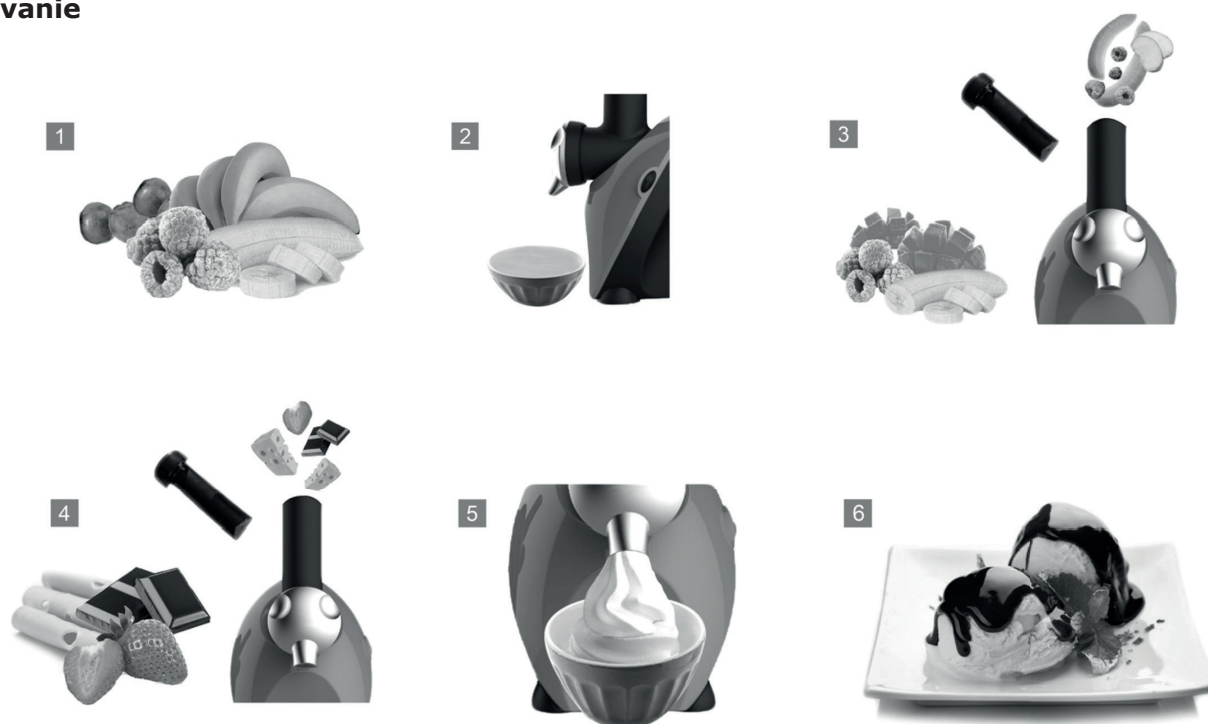
Zloženie





1. Mlynček vložte do šachty. Uistite sa, že tesnenie je správne nasadené v dávkovači. Pripojte dávkovač do šachty tak, že ho zasuniete dopredu a otočíte proti smeru hodinových ručičiek.
2. Zasuňte špičku mlynčeka do základne a otočte proti smeru hodinových ručičiek, kým nezapadne.
3. Vložte piest do otvoru.

Používanie



1. V ideálnom prípade zmrazte ovocie po dobu 24 hodín.
2. Pripojte zariadenie k elektrickej sieti a umiestnite malú miskú pod dávkovač.
3. Vytiahnite piest. Pomaly dávajte mrazené ovocie do šachty. (Nepreplňujte zariadenie!) Zapnite zariadenie.
4. Môžete tiež pridať mrazenú čokoládu alebo mliečne zmrazené kocky pre jemný krém.
5. jemne a rovnomerne tlačte ja piest tak, aby ste zložky pomaly zatlačili nadol. Nevyvíjajte príliš veľký tlak.
6. Krémová zmes ovocia sa dávkuje do misy. Pred podávaním premiešajte krém pre lepšie rozloženie prísad.
7. Môžete tiež vložiť krém do mrazničky na jednu hodinu, aby ste získali tuhú zmrzlinu.

NEPOUŽÍVAJTE zariadenie nepretržite dlhšie ako 5 minút. Pred opakovaným použitím nechajte motor odpočinúť 5 minút. Po troch cykloch nechajte prístroj pred opakovaným použitím úplne vychladnúť

Prísady

Ovocie by malo byť zmrazené minimálne 12 hodín.
Pre najlepšie výsledky použite nasledujúce zmrazené ovocie:

- Bobule: jahody, čučoriedky, černice, maliny, brusnice
- Melón: červený melón, žltý melón, zelený melón
- Ananás: olúpaný, nakrájaný na tenké prúžky
- broskyne, hrušky, jablká, mango
- banány (nezmrazujte nešúpané banány! Najskôr ich ošúpte)

*Ak používate rôzne druhy ovocia, dávajte ich do zariadenia striedavo, aby sa mohli dobre zmiešať.
Nedávajte do prístroja ovocie s kôstkou.*

Technické vlastnosti

Napájanie: 220-240V 50/60Hz

RECEPTY

<p>mentolová s kúskami čokolády Zloženie: 2 zmrazené zrelé banány, 30g mäťová tmavá čokoláda</p> <ol style="list-style-type: none">1. Vložte jeden zmrazený banán2. Pridajte čokoládu.3. Vložte druhý mrazený banán4. Zmiešajte v miske.	<p>citrónovo malinová Zloženie: 2 zamrazené zrelé banány, 1 polievková lyžica citróna (kôra z jedného citróna), 1/2 šálky mrazených malín</p> <ol style="list-style-type: none">1. Vložte jeden zmrazený banán2. Pridajte 1 lyžičku citrónu3. Pridajte 1/2 šálky mrazených malín4. Vložte druhý mrazený banán5. Zmiešajte v miske
<p>broskyňová Zloženie: 1/2 šálky broskýň, 1/4 šálky mrazené cantaloupe melóny, 1/4 šálky mrazenej šľahačky</p> <ol style="list-style-type: none">1. Vložte 1/4 šálky mrazeného melónu2. Pridajte 1/8 zmrznutej šľahačky3. Vložte 1/2 šálky broskýň4. Pridajte 1/2 šálky zmrznutej šľahačky	<p>jahodová Zloženie: 2 šálky mrazené jahody, 1/2 šálky mrazená šľahačka, 1/2 šálka mlieka v kockách ľadu</p> <ol style="list-style-type: none">1. Vložte jednu zmrazenú jahodu2. Pridajte mrazenú šľahačku3. Vložte druhú jahodu4. Pridajte mlieko v kockách ľadu
<p>černicovo vanilková Zloženie: 2 vanilkové struky, 3/4 šálky zmrazené černice, 1/4 šálky pistácií (drvené), 1/4 Šálka mrazenej šľahačky</p> <ol style="list-style-type: none">1. vyberte semená z vanilkového struku2. Nožom roztrite vanilku po černiciach3. Vložte polovicu mrazených černíc4. Pridajte 1/4 šľahačky5. Vložte zvyšok černíc6. Pridajte 1/4 šálky pistácií	<p>tropická Zloženie: 1/2 šálky mrazených ananásových kúskov, 1/2 šálky mrazených mangových kúskov, 1/4 šálky kokos, 1/4 šálky mrazenej šľahačky</p> <ol style="list-style-type: none">1. Pridajte 1/2 šálky zmrznutého ananásu2. Pridajte 1/2 šálky zmrznutej šľahačky3. Pridajte 1/2 šálky mrazených mangových kúskov4. Posypeme kokosom

Riešenie problémov

Problém	Príčina a riešenie
Mäkká ovocná zmes sa prestane dávkovať	Otvor môže byť upchatý. Vypnite jednotku a odpojte od elektrickej zásuvky. Odstráňte dávkovač otočením v smere hodinových ručičiek a vyberte mlynček. Čistite a znovu namontujte
Únik ovocia z dávkovača	Uistite sa, či je tesnenie správne nasadené vo vnútri dávkovača
Zmrzlina je príliš mäkká.	Ovocie nie je dostatočne zmrznuté, dajte do mrazničky na niekoľko hodín

Pokyny k likvidácii



Podľa Európskeho nariadenia o odpade 2012/19/EÚ tento symbol na výrobku alebo na jeho obale znamená, že výrobok nepatrí do domáceho odpadu. Na základe smernice by sa mal prístroj odovzdať na príslušnom zbernom mieste pre recykláciu elektrických a elektronických zariadení. Zabezpečením správnej likvidácie výrobku pomôžete zabrániť možným negatívnym dopadom na životné prostredie a ľudské zdravie, čo by inak mohol byť dôsledok nesprávnej likvidácie výrobku. Pre detailnejšie informácie o recyklácii tohto výrobku sa obráťte na svoj Miestny úrad alebo na odpadovú a likvidačnú službu Vašej domácnosti.

Vyhlásenie o zhode



Výrobca: Chal-Tec GmbH, Wallstraße 16, 10179 Berlin, Germany.

Tento produkt je v súlade s nasledovnými európskymi smernicami:
2014/30/EU (EMC)
2014/35/EU (LVD)
2011/65/EU (RoHS)