

KLARSTEIN NIELSTREK
TEIN NIELSTREK KLAR
KLARSTEIN NIELSTREK
TEIN NIELSTREK KLAR
KLARSTEIN NIELSTREK
TEIN NIELSTREK KLAR
KLARSTEIN NIELSTREK

KLARSTEIN

TurboHybrid
Vysávač

Vážený zákazník,

Gratulujeme Vám k zakúpeniu tohto produktu. Prosím, dôkladne si prečítajte manuál a dbajte na nasledovné pokyny, aby sa zabránilo škodám na zariadení. Akékoľvek zlyhanie spôsobené ignorovaním uvedených inštrukcií a upozornení uvedených v návode na použitie sa nevzťahuje na našu záruku a akúkoľvek zodpovednosť. Naskenujte QR kód, aby ste získali prístup k najnovšiemu používateľskému manuálu a ďalším informáciám o produkte



OBSAH

Bezpečnostné pokyny 2

Popis produktu 3

Montáž 4

Nabíjanie vysávača 5

Prevádzka 6

Čistenie a starostlivosť 7

Pokyny k likvidácii 9

TECHNICKÉ ÚDAJE

Kód produktu	10032944, 10032945
Napájanie	220-240 V ~ 50/60 Hz

VYHLÁSENIE O ZHODE

Výrobca:

Chal-Tec GmbH, Wallstraße 16, 10179 Berlín, Nemecko.



Tento produkt je v súlade s nasledujúcimi európskymi normami:

2014/30/EU (EMC)

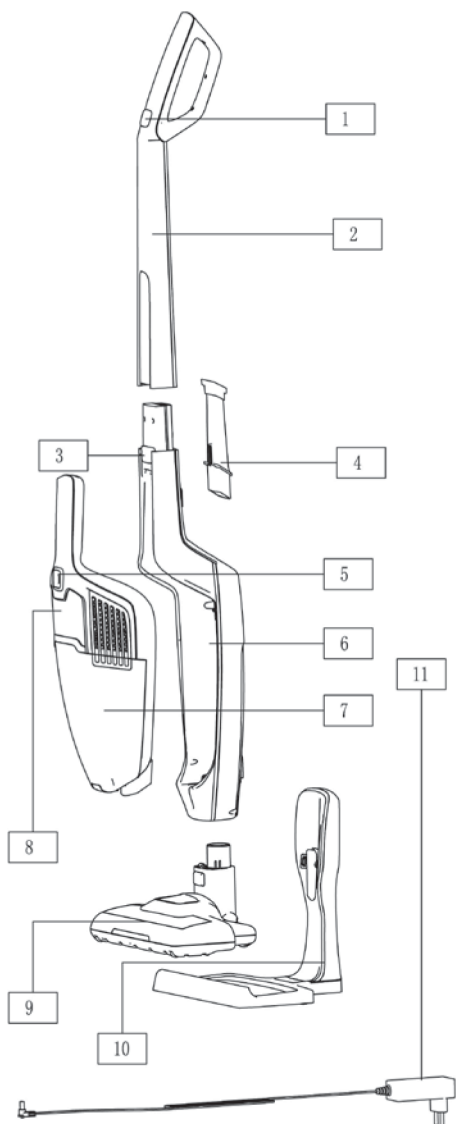
2014/35/EU (LVD)

2011/65/EU (RoHS)

BEZPEČNOSTNÉ POKYNY

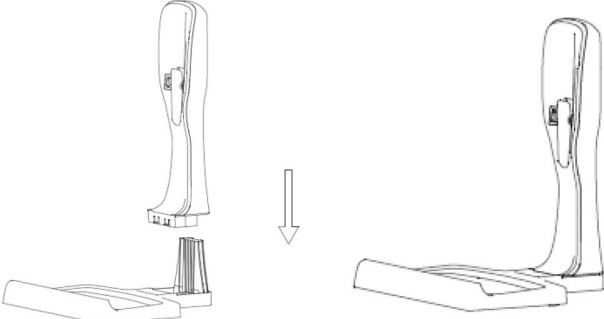
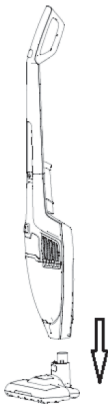
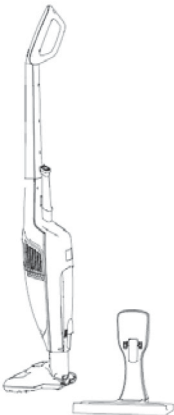
- Pred použitím vysávača si prečítajte všetky pokyny a uložte si ich pre budúce použitie. Aby ste znížili riziko zranenia osôb alebo poškodenia vysávača, použite len odporúčané príslušenstvo.
- Nenechávajte vysávač bez dozoru, keď je pripojený do siete alebo je v prevádzke. Odpojte Zariadenie, keď ho nepoužívate.
- Nikdy nepoužívajte tento prístroj v prítomnosti horľavých materiálov alebo výparov, pretože elektrické zariadenia vytvárajú oblúky alebo iskry, ktoré môžu spôsobiť požiar alebo výbuch.
- Pred vybratím krytu nádrže vždy odpojte zástrčku zo zásuvky.
- Nedovoľte, aby sa vysávač používal ako hračka. Ak je zariadené používané deťmi, je potrebná zvýšená pozornosť.
- Používajte iba ako je popísané v tejto príručke. Používajte iba príslušenstvo odporúčané výrobcom.
- Nepoužívajte vysávač ak je poškodený kábel, zástrčka alebo iné časti.
- Ak váš vysávač nefunguje tak, ako by mal, niektoré jeho časti chýbajú, padol na zem, je poškodený, zostal vonku alebo spadol do vody, obráťte sa na zákaznícky servis.
- Iskry vnútri motora môžu zapáliť horľavé výpary alebo prach. Na zníženie rizika požiaru alebo výbuchu nepoužívajte v blízkosti vysávača horľavé kvapaliny, plyny, prach, benzín alebo iné palivá, ľahšie kvapaliny, čistiace prostriedky, farby na báze oleja, zemný plyn, uhoľný prach, horčíkový prach, prach z obilia, hliníkový prach alebo pušný prach.
- Neťahajte prístroj za kábel, neprivierajte dverami kábel, ani neťahajte kábel okolo ostrých okrajov alebo rohov.
- Neodpájajte ťahaním za kábel. Ak chcete odpojiť vysávač, pevne uchopte zástrčku.
- Nepoužívajte vysávač ak máte mokré ruky.
- Neukladajte predmety na ventilačné otvory. Nevysávajte so zablokovanými vetracími otvormi; chráňte pred prachom, vláknami, vlasmi alebo všetkým, čo môže znížiť tok vzduchu.
- Udržujte vlasy, voľné oblečenie, prsty a všetky časti tela mimo otvorov a pohyblivých častí.
- Pred odpojením vypnite ovládač.
- Pri vysávaní schodiska dbajte na zvýšenú opatrnosť.
- Nepoužívajte na vysávanie horľavých alebo výbušných kvapalín, ako je napríklad benzín alebo v miestach kde sa nachádzajú jeho výpary.
- Nevysávajte nič, čo je horí alebo tleje, ako sú cigarety, zápalky alebo horúci popol.
- Nepoužívajte bez správne umiestnených filtrov.
- Pred pripojením alebo odpojením vákuovej hadice vždy odpojte toto zariadenie z elektrickej siete.
- Vysávač skladujte vo vnútri. Vysávač po používaní odložte aby ste predišli nehodám pri jeho prekračovaní.

POPIS PRODUKTU



- 1 Vypínač na rukováti.
- 2 Zostava rukoväte
- 3 Tlačidlo na uvoľnenie ručného vysávača
- 4 Príslušenstvo
- 5 Vypínač na rukováti ručného vysávača
- 6 Telo vysávača
- 7 Prachový zásobník
- 8 Predný dekoratívny blok rukoväte
- 9 Zostava elektrickej kefy
- 10 Nabíjacia stanica
- 11 Nabíjačka

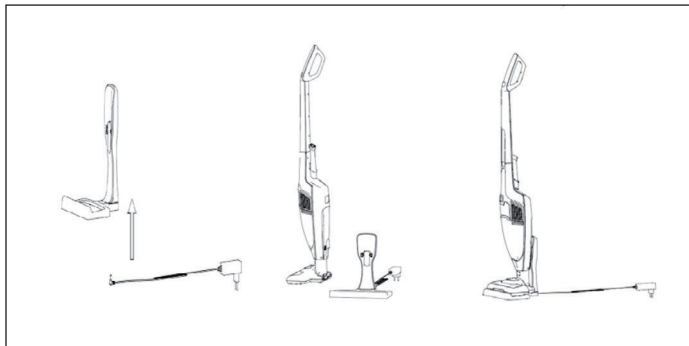
MONTÁŽ

1	
	
Dôkladne nainštalujte nabíjaciu stanicu	
2	3
	
<p>Elektrickú kefu namontujte tak, že ju opatrne vložíte do priestoru vysávača.</p>	<p>Umiestnite nabíjaciu stanicu do blízkosti sieťovej zásuvky (ďalej od zdrojov tepla alebo vlhkých miest). Vložte adaptér do elektrickej zásuvky a pripojte nabíjaciu stanicu.</p>

NABÍJANIE VYSÁVAČA

Poznámka: Pred prvým použitím vášho vysávača nabíjajte vysávač približne 5 hodín. Plne nabitá batéria poskytne približne 30 ~ 50 minút nepretržitého vysávania.

1. Podstavec umiestnite na plochý, vodorovný a stabilný povrch, ktorý nie je vystavený priamemu slnečnému žiareniu alebo vlhkosti a je vzdialený od zdroja tepla.



2. Uistite sa, že je spotrebič nastavený na "vypnutý", vložte nabíjačku do základne a potom ju zapojte do elektrickej zásuvky.
3. LED kontrolka na ruke vysávača začne blikať, aby zobrazila, že sa batéria nabíja, keď je batéria úplne nabitá, kontrolka LED by mala svietiť bielou farbou (už neblinká)

Poznámky a tipy

- Nabíjačka sa počas nabíjania môže zahriať, je to normálne, ochladí sa, akonáhle proces nabíjania skončí
- Keď si všimnete, že sa motor otáča pomalšie, znamená to, že batéria potrebuje byť znovu nabitá.
- Občas môže byť (raz za mesiac) užitočné úplne vybiť batériu a úplne ju nabiť, aby sa udržal optimálny výkon.
- Nabíjajte po každom použití
- Keď začnete nabíjať batériu, kontrolka LED začne blikať, po nabití tri svetelné kontrolky zostanú jasne svietiť po dobu 50 sekúnd, potom sa kontrolky LED automaticky vypnú.

Upozornenie o vybíjaní

Indikátor stále bliká, ak je batéria plne nabitá elektrickou energiou, keď je batéria vybitá, svetlá sa postupne vypínajú, až posledné zhasne.

Poznámka: Ak teplota povrchu batérie počas procesu vybíjania prekročí 70, bude svetlo naďalej blikáť po dobu 5 sekúnd, potom batéria prejde do režimu vlastnej ochrany, batéria odpojí napájanie vysávača elektrickou energiou. Keď teplota povrchu batérie dosiahne hodnotu 65, batéria môže opätovne fungovať.

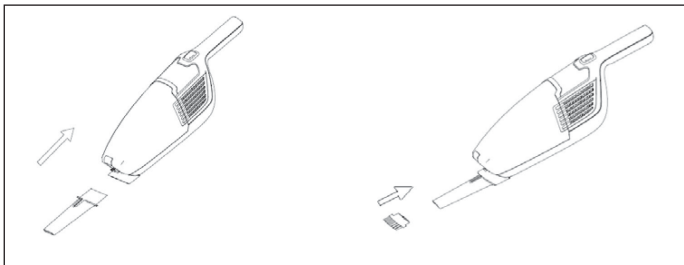
PREVÁDZKA

- Po úplnom nabití spotrebiča. Odstráňte ho zo základne a držte ho za rukoväť.
- Zapnite ho stlačením tlačidla vpínača na rukoväti alebo ručným vysávačom pre čistenie.
- Po dokončení vysávania stlačte tlačidlo prepínača na rukoväti alebo ručnom vysávači, aby ste spotrebič vypili, a potom ho vložte späť do nabíjacej stanice.

Poznámka: pre tento spotrebič sú dve pracovné rýchlosti, po prvom zapnutí bude pracovať s nízkou rýchlosťou. Po dvojitom stlačení tlačidla vypínača bude spotrebič bežať vysokou rýchlosťou.

POUŽÍVANIE PRÍSLUŠENSTVA

- Na čistenie podláh a kobercov používajte motorizovanú kefu.
- Na zadnej strane časti rukoväte sa nachádza štrbinová dýza a malá kefa ako príslušenstvo, nainštalujte najskôr trysku a potom namontujte malú kefu do štrbinovej trysky, ako je to na obrázku nižšie, na čistenie úzkych a ťažko prístupných miest atď.
- Pravidelne skontrolujte, či sú kefka a príslušenstvo čisté pri ďalšom použití.



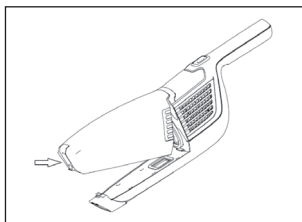
Poznámka: Odstráňte príslušenstvo pred úmyslom umiestniť vysávač späť do základne. Po použití môžete príslušenstvo uložiť do úložného priestoru na zadnej strane tela.

ČISTENIE A STAROSTLIVOSŤ

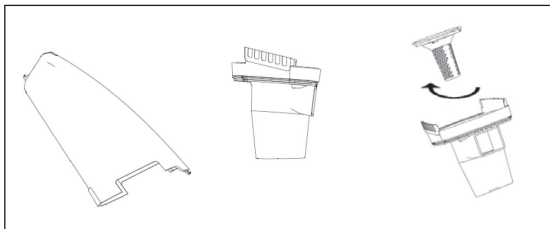
Čistenie zásobníka na prach, filtrov a kefy po každom použití je veľmi dôležité, pretože umožňuje optimálne používanie vášho spotrebiča a odstraňuje nepríjemný zápach.

Čistenie zásobníka na prach a filtrov

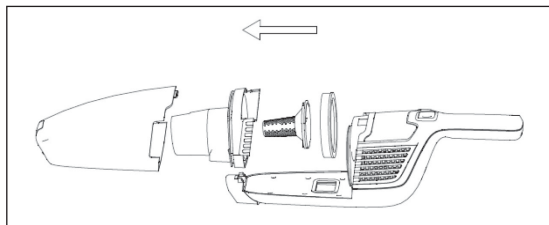
1. Vyberte celý zásobník na prach stlačením uvoľňovacieho tlačidla



2. Vytiahnite filtre a vyprázdňte obsah zásobníka na prach do vhodnej nádoby alebo vrečka. Filtre možno v prípade potreby opláchnuť teplou vodou. Presvedčte sa, či sú filtre úplne suché, než ich znova zmontujete.

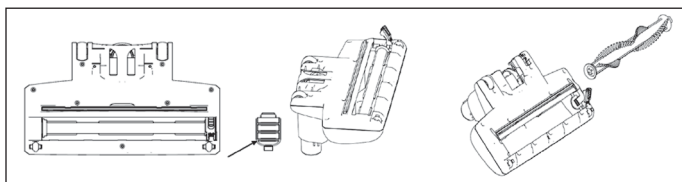


3. Opätovne nainštalujte komponenty podľa nižšie uvedených krokov: Najprv vložte cyklónový kryt do zásobníka na prach a potom znovu vložte filtre (stredový filter, česaný kontón) do krytu cyklónu, ako je znázornené na obrázku. Potom nainštalujte zásobník na prach podľa opačných postupov ako je odpojenie zásobníka na prach.



Čistenie valčekovej kefy

- Ak sa valčeková kefa zablokuje alebo zasekne z nejakého dôvodu, sací podtlak bude nižší. Následne je potrebné vyčistiť valčekovú kefu.
- Najskôr vypnite spotrebič a potom kefu odpojte od celej jednotky. Môžete vidieť spodnú časť kefy, ako je uvedené nižšie, vyberte jeden malý nástroj ako pár nožníc alebo ostrý nôž na odstránenie všetkých predmetov, ako sú napríklad vlákna, ktoré sa môžu zamotávať.
- Ak je potrebné vyčistiť valčekovú kefu, stlačte tlačidlo na spodnej strane kefy prstom alebo mincou, odstráňte klzné tlačidlo tak, ako je uvedené nižšie, potom vyčistíte valčekovú kefu a následne vložte klzné tlačidlo na valčekovú kefu a zamknite prstom.



Poznámka: Uchovávejte tlačidlo rozsahu v dosahu očí a mimo dosahu detí.

POKYNY K LIKVIDÁCIÍ



Podľa Európskeho nariadenia odpadu 2012/19/EÚ tento symbol na výrobku alebo na jeho obale znamená, že výrobok nepatrí do domáceho odpadu. Na základe smernice by sa mal prístroj odovzdať na príslušnom zbernom mieste pre recykláciu elektrických a elektronických zariadení. Zabezpečením správnej likvidácie výrobku pomôžete zabrániť možným negatívnym dopadom na životné prostredie a ľudské zdravie, čo by inak mohol byť dôsledok nesprávnej likvidácie výrobku. Pre detailnejšie informácie o recyklácii tohto výrobku sa obráťte na svoj Miestny úrad alebo na odpadovú a likvidačnú službu Vašej domácnosti.

Váš produkt obsahuje baterky zahrnuté v Európskej smernici 2006/66/EG neumožňuje vyhadzovania bateriek do komunálneho odpadu. Informujte sa o možnostiach zberu batérií. Správny zber a likvidácia batérií pomáha chrániť potenciálne negatívne následky na životné prostredie a ľudské zdravie.

KLARSTEIN NIETSRK
SRRLK KLARSTEIN NIE
KLARSTEIN NIETSRK
SRRLK KLARSTEIN NIE
KLARSTEIN NIETSRK
SRRLK KLARSTEIN NIE
KLARSTEIN NIETSRK