

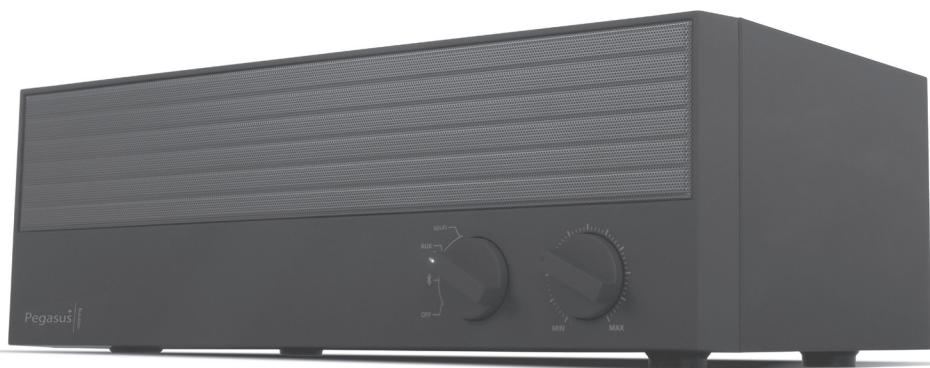
Orava

Pegasus-1

Aktívny 2.1-kanálový reproduktorový systém s
Bluetooth/Wi-Fi rozhraním

Návod na obsluhu/Záruka

SK



Určený účel použitia zariadenia

Zariadenie je určené výlučne na prehrávanie audio signálu z mobilného telefónu alebo iného digitálneho zariadenia alebo zdroja (podporujúce technológie Wi-Fi, Bluetooth®, NFC, alebo aj pomocou káblového spojenia), v rozsahu, ktorý je stanovený technickými a prevádzkovými parametrami a funkciami, bezpečnostnými a užívateľskými pokynmi a vonkajšími vplyvmi prevádzkového prostredia.

Elektrické spotrebiče ORAVA sú vyrobené podľa poznatkov súčasného stavu techniky a uznaných bezpečnostno-technických pravidiel. Napriek tomu môže nesprávnym a neodborným používaním alebo používaním v rozpore s určením vzniknúť nebezpečenstvo poranenia alebo ohrozenia života používateľa alebo tretej osoby, resp. poškodenie zariadenia a iných vecných hodnôt.

Bezpečnostné pokyny pre obsluhu a používanie

- Elektrické zariadenie je navrhnuté a vyrobené takým spôsobom, aby umožňovalo bezpečnú obsluhu a používanie osobami bez odbornej kvalifikácie. Aj napriek všetkým opatreniam, ktoré boli výrobcom vykonané pre bezpečné používanie, obsluhu a používanie nesú so sebou určité zostatkové riziká a s nimi spojené možné nebezpečenstvá.
- Pre upozornenie na možné nebezpečenstvá boli na zariadení a v sprievodnej dokumentácii použité nasledujúce symboly a ich význam:



Tento symbol upozorňuje používateľov, že zariadenie pracuje s nebezpečným elektrickým napätím. Na zariadení neodnímajte ochranné kryty.

Pri nedodržaní bezpečnostných pokynov pri používaní a obsluhu zariadenia hrozí:

Nebezpečenstvo úrazu elektrickým prúdom!

Nebezpečenstvo vážneho zranenia alebo ohrozenia života!



Tento symbol upozorňuje používateľov, že pri nedodržaní bezpečnostných pokynov pri používaní a obsluhu zariadenia hrozí:

Nebezpečenstvo vážneho zranenia alebo ohrozenia života!

Nebezpečenstvo poškodenia zariadenia alebo inej škody na majetku!



Tento symbol znamená, že výrobok je vyhotovený s dvojitou izoláciou medzi nebezpečnými živými časťami (časťami s nebezpečným napätím z napájacej siete) a časťami, ktoré sú prístupné pri normálnom používaní. Pri opravě používajte len identické náhradné diely.



Tento symbol znázorňuje polaritu konektora zdroja jednosmerného napájacieho napätia.

Všeobecné bezpečnostné pokyny a upozornenia

- Pred uvedením zariadenia do prevádzky Vám odporúčame pozorne si preštudovať návod na obsluhu a zariadenie obsluhovať podľa stanovených pokynov.
- Nedodržaním bezpečnostných pokynov a upozornení výrobcu nezodpovedá za akékoľvek vzniknuté škody na zdraví alebo majetku.
- Návod na obsluhu vždy uchovávajte spolu so zariadením pre jeho použitie v budúcnosti a použítie novými používateľmi.
- Zariadenie používajte výhradne na určený účel a spôsobom, ktorý je stanovený výrobcom. Nejde o profesionálne zariadenie na komerčné použitie.

Bezpečnosť prevádzkového prostredia

- Nepoužívajte zariadenie v priemyselnom prostredí ani vo vonkajšom, nepriaznivom prostredí!
- Zariadenie nevystavujte účinkom:
 - priameho slnečného žiarenia, zdrojov a zariadení produkujúcich nadmerné teplo,
 - pádu, vibrácií a mechanického namáhania,
 - nadmernej prašnosti,
 - vody,
 - hmyzu,
 - agresívnych vplyvov vonkajšieho prostredia.
- Prevádzkové prostredie zariadenia musí byť vždy v súlade so stanovenými základnými charakteristikami.

Charakteristiky prevádzkového prostredia

1. Teplota okolia: +10 °C až +40 °C
 2. Relatívna vlhkosť: max. 75 %
 3. Nadmorská výška: ≤ 2000 m
 4. Výskyt vody: občasná kondenzácia vody a výskyt vodnej pary
 5. Výskyt cudzích telies: množstvo a druh prachu sú nevýznamné
- Základný stupeň ochrany krytom IPX0 (kedy zariadenie nie je chránené svojím krytom proti účinkom vody) nie je označený na výrobku a v technických parametroch uvedených v návode na obsluhu.
 - Pokiaľ je stupeň ochrany krytom pri výrobku odlišný od stupňa IPX0, tento údaj je potom uvedený na štítku zariadenia, prípadne aj v technických parametroch návodu na obsluhu.

Bezpečnosť osôb

- Toto zariadenie môžu používať deti od 8 rokov a osoby so zníženými fyzickými, zmyslovými alebo duševnými schopnosťami alebo s nedostatkom skúseností alebo znalostí, ak sú pod dozorom alebo dostali pokyny týkajúce sa bezpečného používania spotrebiča a porozumeli nebezpečenstvu, ktoré je s tým spojené.
- Tento spotrebič môžu používať aj malé deti (deti vo veku od 3 rokov do 8 rokov), ak ovládacie prvky nastavil ich rodič alebo poverený opatrovník, alebo ak bolo dieťa dostatočne poučené, ako ovládacie prvky bezpečne ovládať.
- Deti sa nesmú hrať so zariadením.
- Čistenie a údržbu používateľom nesmú vykonávať deti bez dozoru.

Čistenie, údržba a opravy

- Bežné používateľské čistenie a údržbu elektrického zariadenia vykonávajte len odporučeným spôsobom. Na čistenie nepoužívajte chemické rozpúšťadlá a ani drsné čistiace predmety.
- Zariadenie nikdy nečistite spôsobom, pri ktorom by mohlo dôjsť k ponoreniu do kvapaliny a k natečeniu kvapaliny do zariadenia.
- Zariadenie očistite len navlhčenou tkaninou a utrite do sucha alebo nechajte uschnúť.
- Zariadenie udržiajte v čistom a suchom stave.
- Elektrické/elektronické zariadenie nerozoberajte!
- Elektrické/elektronické zariadenie nikdy svojpomocne neopravujte!

Špeciálne bezpečnostné pokyny a upozornenia

- Pri preprave a prenášaní dbajte na opatrnosť pri pohybe, aby nedošlo k pádu zariadenia a k jeho poškodeniu.
- Zariadenie a príslušenstvo pred jeho uvedením do prevádzky vybalte a zbavte všetky jeho časti zvyškov obalových materiálov, etikiet a štítkov. Obalové materiály odložte na bezpečné miesto, predovšetkým mimo dosahu detí a nespôsobilých osôb, alebo ich bezpečne zlikvidujte.
- Pokiaľ bolo zariadenie skladované pri nízkych teplotách (napr. v zimnom období), alebo nadmernej vlhkosti, najskôr ho nechajte asi 1 hodinu „aklimatizovať“ pri izbovej teplote, čím sa odstráni prípadná vlhkosť elektronických častiach, ktorá vzniká pri zmene teploty prostredia.
- Zariadenie určené na používanie vo vnútornom prostredí nevystavujte účinkom vody ani nadmernej vlhkosti. Na zariadenie nepokladajte žiadne nádoby s vodou ani inými tekutinami.
- Zariadenie neinštalujte v blízkosti zdrojov tepla alebo iných zariadení produkujúcich nadmerné teplo.
- Na zariadenie nepokladajte žiadne predmety, ktoré môžu spôsobiť nebezpečnú situáciu (napr. horiace sviečky a pod.).
- Aby ste predišli riziku vzniku úrazu elektrickým prúdom (v prípade zariadenia, ktoré pracuje s nebezpečným sieťovým napájaním), zariadenie nerozoberajte a nesnažte sa sami opravovať. Akékoľvek opravy elektrického zariadenia prenechajte kvalifikovaným pracovníkom v odbornom servise.

Prevádzka/Používanie

Upozornenie!

- Na miestach, kde nie je dovolené používanie mobilných telefónov, alebo kde môže prístroj spôsobiť rušenie či nebezpečenstvo, napríklad v lietadle, v nemocniciach a v blízkosti vysokocitlivých elektronických zdravotníckych prístrojov, palív, chemických látok alebo miestach, kde sa vykonávajú odstrelly za pomoci trhavín, mobilné prístroje vypínajte.
Na týchto miestach dodržujte všetky bezpečnostné pokyny a upozornenia.
- Bezdrôtové zvukové zariadenia, ktoré fungujú v pásme 2,4 GHz, môžu rušiť iné bezdrôtové zariadenia alebo siete.

- Ak je toto zariadenie umiestnené príliš blízko iných zariadení s technológiou Bluetooth® alebo zariadení používajúcich frekvenčné pásmo 2,4 GHz alebo 5 GHz, nemusí fungovať správnym spôsobom a môžu sa objaviť problémy v podobe šumu a/alebo zvukových výpadkov spôsobených interferenciou rádiových vln.

Varovanie!

- Reprodukčný systém je zariadenie, ktoré je pri používaní spojené so zmenou (znížením) vnímania okolitých zvukových podnetov. Pokiaľ vykonávate akékoľvek aktivity, ktoré sú sprevádzané zvýšenou mierou rizika alebo ohrozenia seba samého alebo aj iných osôb vo svojom okolí, vždy pozorne sledujte svoje okolie, aby ste nespôsobili zranenie seba aj druhým.
- Dávajte pozor na bezpečné a správne pripojenie všetkých káblových spojení. Nezasúvajte do konektorov zariadenia žiadne vodivé predmety.
- Pri zapájaní a odpájaní konektorových spojení vyťahujte spojenia za konektory, nikdy neťahajte spojenie za samotný kábel.
- Napájacie a signálne káble nezávazujte do spoločných zväzkov. Káble spoločne nezmotávajte. Káble nevystavujte mechanickému namáhaniu a poškodeniu.
- Káble neponechávajte voľne visieť a neumožnite, aby boli voľne dostupné a dosiahnuteľné deťmi.
Hrozí nebezpečenstvo vážneho zranenia!
Hrozí nebezpečenstvo úrazu elektrickým prúdom!
- Zariadenie obsahuje časti krytov (napr. ventilačné mriežky), ktoré sa môžu pri obvyklej činnosti zahrievať. Ventilačné mriežky nezakrývajte. Ventilácia vzduchu zabezpečuje bezpečnú a spoľahlivú prevádzku elektrického zariadenia.
- Zariadenie nikdy nenechávajte voľne prístupné a neodkladajte ho s voľne prístupným káblom. Deti by mohli zariadenie za kábel stiahnuť.
Hrozí nebezpečenstvo vážneho zranenia!
- Zariadenie neskladujte s omotaným káblom okolo jeho tela. Kábel voľne „poskladajte“ spôsobom, akým bol poskladaný v originálnom obale od výrobcu.

- Zariadenie nikdy nepreťažujte nad limity stanovené technickými parametrami!
- V prípade, že počas používania zariadenia spozorujete akékoľvek neštandardné prejavy (zvuky, zápach, dym...), zariadenie okamžite vypnite a odpojte z napájania z elektrickej siete. Zariadenie nechajte skontrolovať v odbornom servise.
- Nikdy nepodceňujte možné nebezpečenstvá a dbajte na zvýšenú opatrnosť!!!

Zdroje napájania/Sieťový adaptér

- Napájanie reproduktorového systému je dovolené len pomocou originálneho AC/DC sieťového adaptéra.
- Pri viditeľnom poškodení kábla adaptéra alebo adaptéra samotného tento bezodkladne vymeňte za nepoškodený originálny diel alebo nový adaptér.
- Napájací sieťový adaptér používajte a skladujte len v suchých priestoroch, pri okolitej teplote $+5 \div +40$ °C.
- Zástrčku kábla adaptéra a kábel nechytajte a nepripájajte k sieťovej zásuvke, pokiaľ máte mokré ruky alebo je mokrá zástrčka a kábel adaptéra alebo zariadenie samotné. Ruky, napájací kábel a zariadenie vždy dôkladne utrite suchou tkaninou.
Hrozí nebezpečenstvo úrazu elektrickým prúdom!
- Do konektora (jack konektor na zariadení) pre pripojenie sieťového adaptéra nikdy nestrkajte žiadne vodivé predmety (napr. skrutkovač a pod.).
Hrozí nebezpečenstvo elektrického skratu!
Hrozí nebezpečenstvo explózie!
- Pred každým pripojením sieťového adaptéra k elektrickej sieti skontrolujte, či je hlavný vypínač zariadenia v polohe „0“ „OFF“ (vypnuté).
- Pokiaľ na zariadení nefunguje hlavný vypínač, zariadenie nepoužívajte.

Zdroje napájania/Batérie

- Bezpečnostné pokyny k výmene a k nakladaniu so zdrojom napájania diaľkového ovládača (DO) – k batériám.

Upozornenie!

- Zariadenie je vybavené zdrojom napájania, ktorý je možné vymieňať používateľom – batérie pre napájanie DO.
- Pri nesprávnej výmene a nedodržaní bezpečnostných pokynov hrozí nebezpečenstvo od akumulátorov – elektrický skrat, explózia, vytečenie elektrolytu, poleptanie.
- Batérie pri výmene nahradzujte výlučne za rovnaký alebo rovnocenný typ, špecifikovaný výrobcom a vždy len odporúčaným spôsobom.
- Batérie likvidujte v zmysle platných predpisov a ustanovení pre likvidáciu elektronických zariadení.

Upozornenie!

- Batérie vždy skladujte mimo dosahu detí, nespôsobilých osôb a domácich zvierat.
- Použité batérie starostlivo uschovajte, aby ich nemohli prehltnúť deti. V prípade prehltnutia batérií ihneď vyhľadajte lekársku pomoc.
- Používajte výlučne rovnaký alebo rovnocenný typ batérií špecifikovaný výrobcom. Nepoužívajte nové batérie spolu so starými. Môže to viesť k poškodeniu DO.
- Batérie pred vložením do DO utrite suchou tkaninou. Zabezpečte tak lepšiu elektrickú kontakt.
- Batérie vložte tak, aby súhlasili symboly „+“ a „-“ na batériách a na vnútornej strane krytu DO.
- Nemanipulujte s batériami kovovým náradím (napr. pinzetou a pod.). Vodivý kontakt obidvoch pólov batérie môže spôsobiť skrat.
- Pokiaľ DO dlhšiu dobu nepoužívate, odporúča sa batérie zo zariadenia vybrať. Chránite tak zariadenie pred poškodením od vytečených batérií. Pokiaľ by došlo k vytečeniu batérií, nechajte DO vyčistiť v autorizovanom servise.

Výstraha!

- Batérie nenabíjajte, nezahrievajte, nerozoberajte a ani nevhadzujte do ohňa. Pri nesprávnom zaobchádzaní môžu batérie explodovať.
- Pri zasiahnutí vyhľadajte odbornú lekársku pomoc.
Hrozí nebezpečenstvo vážneho zranenia alebo ohrozenia života!
Hrozí nebezpečenstvo explózie!
Hrozí nebezpečenstvo poleptania od vytečeného elektrolytu!

Technológia Bluetooth®

- Technológia Bluetooth® je bezdrôtová technológia prenosu rádiového signálu s krátkym dosahom, ktorá umožňuje bezdrôtovú dátovú komunikáciu a synchronizáciu medzi digitálnym zariadením, ako je napr. mobilný telefón, a hlavnou súpravou.
- Spoločnosť ORAVA nenesie zodpovednosť za akékoľvek náhodné, nepriame alebo následné škody alebo iné škody, prípadne prezradenie dát a/alebo informácií, ku ktorému môže dôjsť v priebehu bezdrôtového prenosu.

Frekvenčné pásmo

- Táto technológia používa bezlicenčné mikrovlnné rádiové frekvenčné pásmo 2,4 GHz.

Certifikácia

- Toto zariadenie dodržiava frekvenčné obmedzenia a získalo certifikáciu preukazujúcu splnenie zákonných nariadení týkajúcich sa frekvenčných pásiem. Z toho dôvodu nie je potrebné povolenie k bezdrôtovému prenosu.

Nižšie uvedené zásahy sú nezákonné:

- oddelenie od hlavného zariadenia
- odstránenie štítkov s parametrami

Určenie použitia

- Tento systém je určený na normálne použitie obecného charakteru.
- Mikrovlny vysielané z Bluetooth zariadení môžu nepriaznivo ovplyvňovať funkcie elektronických lekárskeho zariadení.
- Nepoužívajte tento systém v blízkosti zariadení alebo v prostredí citlivom na vysokofrekvenčné rušenie, napr.:
 - miesta s prítomnosťou horľavého plynu,
 - miesta v blízkosti automatických dverových systémov, poplachových zariadení ako:
 - letiská,
 - nemocnice,
 - laboratória,
 - benzínové stanice atď.,lebo vzájomné interferencie vysielania môžu spôsobiť nehodu.

Obmedzenia platné pri používaní

- Bezdrôtový prenos a/alebo použitie so všetkými zariadeniami s technológiou Bluetooth® nie je možné garantovať.
- Všetky zariadenia musia odpovedať normám stanoveným spoločnosťou Bluetooth SIG, Inc.
- V závislosti od parametrov a nastavení zariadení sa spojenie nemusí podariť alebo niektoré operácie môžu byť odlišné.
- Tento systém podporuje funkcie zabezpečenia technológie Bluetooth®. Aj napriek tomu v niektorých prevádzkových prostrediach alebo pri určitých nastaveniach toto zabezpečenie nemusí byť dostatočné. Pri bezdrôtovom prenose dát do tohto systému buďte opatrní.

Dosah pri používaní

- Zariadenie na bezdrôtový prenos používajte vo vzdialenosti maximálne 10 m.
- Rôzne typy a charakter prostredia, prekážky alebo interferencie môžu dosah prenosu znížiť (napr. kovové prekážky, steny, osoby...).

Rušenie inými zariadeniami

- Ak je toto zariadenie umiestnené príliš blízko iných zariadení s technológiou Bluetooth® alebo zariadení používajúcich frekvenčné pásmo 2,4 GHz, nemusí fungovať správnym spôsobom a môžu sa objaviť problémy v podobe šumu a/alebo zvukových výpadkov spôsobených interferenciou rádiových vln.
- Tento systém nemusí fungovať správnym spôsobom, ak sú rádiové vlny vysielané blízko rádiovou stanicou alebo podobným zariadením príliš silné.

Ostatné

- Ak pociťujete pri používaní technológie Bluetooth® nepohodlie, okamžite prestaňte Bluetooth zariadenie používať.
- Pokiaľ akýkoľvek problém pretrváva, obráťte sa na najbližšieho predajcu spoločnosti ORAVA.

Licencie

- Slovná značka a logo Bluetooth® sú vlastníctvom spoločnosti Bluetooth SIG, Inc. a akékoľvek ich použitie spoločnosťou ORAVA retail 1, a.s. podlieha licencií.
- Ostatné obchodné značky a obchodné názvy sú majetkom ich príslušných vlastníkov.

NFC

- NFC – Near Field Communication (Komunikácia na krátku vzdialenosť)
Technológia bezdrôtovej bezkontaktnéj komunikácie na frekvencii 13,56 MHz s veľmi krátkym dosahom (obvykle niekoľko jednotiek centimetrov).

Wi-Fi

- Wi-Fi – Wireless Fidelity (Bezdrôtový prenos dát) je súbor štandardov umožňujúci elektrickým zariadeniam pripojiť sa na bezdrôtovú lokálnu sieť LAN. Wi-Fi využíva nelicencované rádiové pásmo 2,4 GHz a 5 GHz.

Napájanie

Napájanie z elektrickej siete

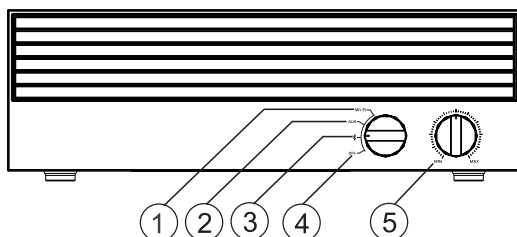
- 1 Zapojte DC konektor kábla z dodávaného AC adaptéra do konektora DC 9 V/2,5 A na zadnej strane zariadenia a AC adaptér do elektrickej zásuvky.
Zariadenie po zapojení zapnite otočením otočného prepínača z polohy OFF do želanej polohy pre želaný zdroj zvuku. Tlačidlami na zariadení potom ovládajte zariadenie.

Upozornenie!

Výmenu AC adaptéra smie vykonať len oprávnená osoba v autorizovanom servise.
Nepoužívajte iné AC adaptéry, než je dodávaný adaptér.
Zariadenie je pod stálym napätím, kým je AC adaptér v elektrickej zásuvke, aj keď je samotné zariadenie vypnuté.

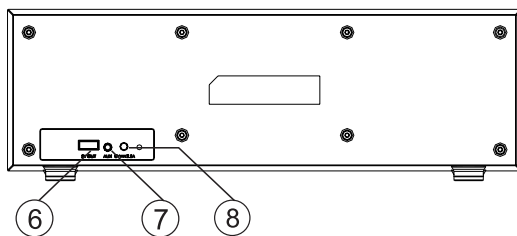
Ovládacie prvky

Prvky na zariadení



Predná strana

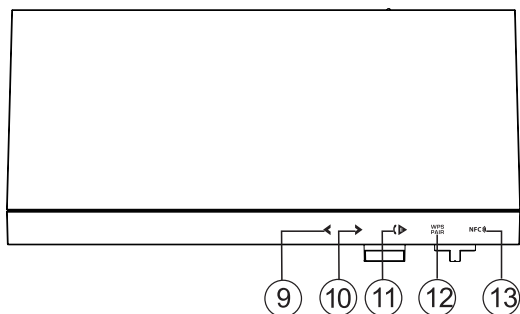
- 1 otočný prepínač - poloha pre zdroj **Wi-Fi**
- 2 otočný prepínač - poloha pre zdroj **AUX**
- 3 otočný prepínač - poloha pre zdroj * (Bluetooth)
- 4 otočný prepínač - poloha **OFF** (vypnutie)
- 5 ovládač nastavenia hlasitosti





Zadná strana

- 6 napájací USB konektor (5V OUT/ 500 mA) - nabíjanie telefónu a pod.
- 7 3,5 mm minikonektor AUX (pripojenie externého zdroja zvuku)
- 8 konektor 9 V/2,5 A (zdroj napájania)

Prvky na zariadení



Vrchná strana

- 9 tlačidlo < (prepínanie skladiieb vzad)
- 10 tlačidlo > (prepínanie skladiieb vpred)
- 11 tlačidlo  (prehrávanie/pozastavenie/hovor)
- 12 tlačidlo  (nastavenie Wi-Fi pripojenia)
- 13 NFC (miesto pre dotknutie sa zariadenia pri zavedení NFC pripojenia)

Nastavenie zvuku

- 1 Zapnite zariadenie otočným prepínačom do zvolenej polohy.
- 2 Otáčaním ovládača hlasitosti počas prehrávania nastavte hlasitosť.

Zapojenie externých zariadení

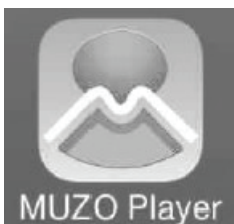
Želané audio zariadenia pripojte do konektora AUX dodávaným alebo vhodným voliteľným audio káblom.

Prehrávanie zvuku z externého audio zariadenia/TVP

- 1 Do vstupného 3,5 mm minikonektora AUX na zadnej strane pripojte audio výstup alebo výstup pre slúchadlá z iného audio zariadenia alebo z TVP pomocou vhodného nedodávaného audio kábla.
- 2 Zapnite zariadenie otočným prepínačom a otočte prepínač do polohy pre zdroj zvuku **AUX**.
- 3 Spustite prehrávanie na pripojenom externom audio zariadení/TVP a nastavte na ňom vhodnú hlasitosť.
- 4 Otáčaním ovládača hlasitosti na zariadení počas prehrávania nastavte hlasitosť.

Prehrávanie cez Wi-Fi zo zariadenia pripojeného do rovnakej siete

- 1 Pripojte Vaše zariadenie (telefón, tablet, PC atď.) do siete, do ktorej budete pripájať tento reproduktor cez Wi-Fi rozhranie.
Podrobnosti pozrite v návode na použitie daného zariadenia.
Ak používate telefón alebo tablet s OS Android alebo iOS, stiahnite a nainštalujte si aplikáciu MUZO Player z obchodu Play alebo Apple Store.



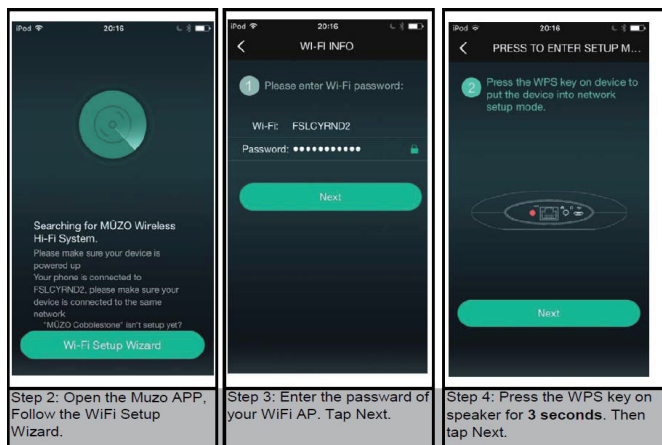
- 2 Zapnite toto zariadenie otočným prepínačom a otočte prepínač do polohy pre zdroj zvuku **Wi-Fi**. Zariadenie bude v režime Wi-Fi, bude pripravené na pripojenie do siete.
- 3 Na Vašom mobilnom zariadení (telefón, tablet atď.) spustíte aplikáciu MUZO Player a postupujte intuitívne podľa sprievodcu. (Dajte vyhľadať dostupné reproduččné zariadenia.)

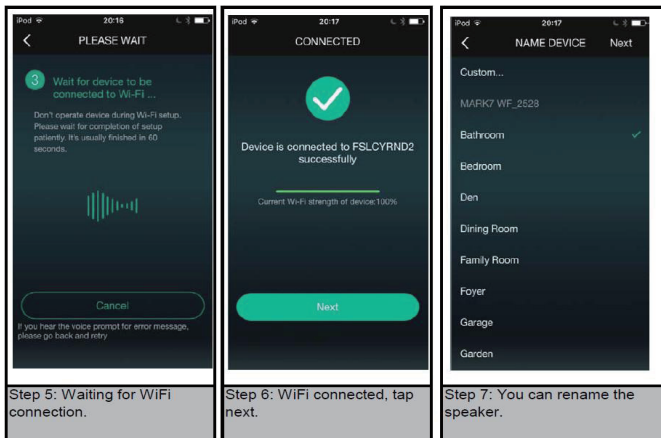
Podrobnosti pozrite v návode na použitie aplikácie a daného zariadenia.

Zaznie hlasový oznam „Searching for WiFi connection“ (vyhľadávanie WiFi pripojenia).

Keď sa na displeji Vášho mobilného zariadenia zobrazí výzva na zadanie kódu pre Wi-Fi sieť, zatlačte a pridržierte tlačidlo **WPS PAIR** na tomto zariadení. Po vyhľadaní týchto reproduktorov pokračujte v aplikácii v pripojení tohto zariadenia k reproduktorom.

Po pripojení reproduktorov do siete zaznie oznam „WiFi connected“ (WiFi pripojené).





- 4 Po vzájomnom prepojení v sieti môžete na Vašom mobilnom zariadení spustiť prehrávanie v aplikácii MUZO a nastavte na ňom vhodnú hlasitosť. Podrobnosti o ovládaní prehrávania pozrite v návode na použitie daného zariadenia a aplikácie. Zvuk z mobilného zariadenia sa bude reprodukovat' týmto reproduktorovým systémom.
- 5 Otáčaním ovládača hlasitosti na zariadení počas prehrávania nastavte hlasitosť.


Operácie prehrávania

Prehrávanie

Stlačením  spustíte prehrávanie z média od prvej skladby.

Pozastavenie

Počas prehrávania stlačte tlačidlo . Prehrávanie sa pozastaví.

Počas pozastavenia znova stlačte tlačidlo . Prehrávanie sa obnoví.

Posuv vzad: <

Posuv na začiatok aktuálnej (jedno stlačenie) alebo na predchádzajúce skladby (opakované stláčanie) a ich automatické prehrávanie.

Posuv vpred: >

Posuv na nasledujúcu/e skladby (jedno stlačenie alebo opakované stláčanie) a jej/ich automatické prehrávanie.

- 6 Po skončení prehrávania vypnite zdroj **Wi-Fi** na tomto zariadení, zastavte prehrávanie na Vašom mobilnom zariadení a vypnite aplikáciu MUZO Player.

Poznámka:

Po prepojení zariadení v sieti už nie je nutné znova pripájať reproduktory do siete.

Zariadenia sa v sieti ďalšíkrát prepoja automaticky po zapnutí zdroja zvuku **Wi-Fi** na tomto zariadení a zapnutí aplikácie MUZO Player na vašom mobilnom zariadení.

Upozornenie!

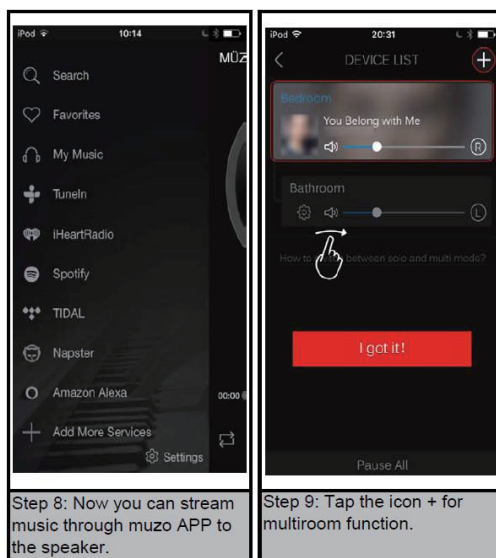
Pri prehrávaní cez Wi-Fi môže vypadávať zvuk. Tieto výpadky sú spôsobované rušením, väčšou vzdialenosťou, prekážkami a pod. Nejde o poruchu zariadenia.

Reprodukory pripojené v sieti dokážu prehrávať zvuk z akéhokoľvek prehrávacieho zariadenia pripojeného do tej istej siete (napríklad z PC).
Postup nastavenia týchto reproduktorov ako zariadenia na reprodukovanie zvuku z PC pozrite v návode na obsluhu PC a používanej aplikácie.

Režim pre viac miestností (Multiroom)

- 1 Stlačte tlačidlo „+“ v pravom hornom rohu zoznamu zariadení v aplikácii Muzo.
- 2 Postupujte podľa predtým uvedených pokynov a pridajte ďalšie zariadenia Wi-Fi.
- 3 Môžete prehrávať rovnakú hudbu na rôznych zariadeniach alebo rôznu hudbu na rôznych zariadeniach.
- 4 Môžete prehrávať lokálnu hudbu alebo pridať niektoré služby streamovania hudby v nastaveniach Menu aplikácie Muzo.

Poznámka: Postupujte intuitívne podľa návodu aplikácie Muzo.



Prepojenie reproduktorov s mobilným zariadením bez použitia aplikácie Muzo.

Android (verzia systému 6.0 alebo vyššia):

Otvorte ponuku nastavení mobilného zariadenia, stlačte WLAN a zvolte tento reproduktor „Pegasus 1“ pre pripojenie k sieti Wi-Fi.

Potom si môžete prehrávať hudbu z mobilného telefónu akoukoľvek aplikáciou na prehrávanie hudby tretej strany, ktorá podporuje protokol DLNA alebo protokol Qplay. Postupujte podľa návodu pre danú aplikáciu.

iOS (verzia systému 9.0 alebo vyššia):

Otvorte ponuku nastavení zariadenia Apple, stlačte tlačidlo pre nastavenie Wi-Fi a zvolte „Pegasus 1“ pre pripojenie k sieti Wi-Fi. Potom si môžete prehrávať hudbu z Vášho mobilného telefónu výberom „Pegasus 1“ (pre výber kliknite na logo „Airplay“).

Poznámka:

Ak nemôžete nájsť „Pegasus 1” v zozname Wi-Fi/WLAN po zaznení signálu zvonenia, zatlačte a pridržite súčasne tlačidlá < a >. Zaznie hlásenie „Restore to factory setting“ (obnoviť výrobné nastavenia). Indikátor na otočnom ovládači bude 5 sekúnd blikať. So zariadením nič nerobte, kým nezaznie signál zvonenia. Obnovia sa výrobné nastavenia zariadenia.


Poznámka:

Ak použijete tu uvedené spôsoby prehrávania hudby bez aplikácie MUZO, musíte manuálne pripojiť bezdrôtovú sieť.

V internetovom prehliadači zadajte do panela s adresou IP adresu 10.10.10.254.

Potom sa v ponuke Wi-Fi zobrazí zoznam prístupových bodov, ku ktorým sa môžete pripojiť. Po pripojení k tomuto prístupovému bodu je možné aj prehliadanie internetu. Postupujte podľa návodu na použitie mobilného zariadenia.

Prehrávanie cez Bluetooth rozhranie z Bluetooth zariadenia

- 1 Zapnite Bluetooth rozhranie na Vašom Bluetooth zariadení (telefón, tablet atď.).
Podrobnosti pozrite v návode na použitie daného zariadenia.
- 2 Zapnite toto zariadenie otočným prepínačom a otočte prepínač do polohy  pre zdroj zvuku Bluetooth. Zariadenie bude v režime Bluetooth a bude pripravené na párovanie.
- 3 Na Vašom Bluetooth zariadení (telefón, tablet atď.) dajte vyhľadať dostupné Bluetooth zariadenia.
Podrobnosti pozrite v návode na použitie daného zariadenia.
Keď sa na displeji Vášho Bluetooth zariadenia zobrazí „Pegasus 1“, zvolte ho a počkajte, kým sa na displeji Vášho Bluetooth zariadenia zobrazí potvrdenie o spárovaní so zariadením „Pegasus 1“ a z tohto zariadenia zaznie hlásenie „Paired“ (spárované).
- 4 Po spárovaní môžete na vašom Bluetooth zariadení spustiť prehrávanie a nastavte na ňom vhodnú hlasitosť.
Podrobnosti o ovládaní prehrávania pozrite v návode na použitie daného zariadenia.
Zvuk zo spárovaného zariadenia sa bude reprodukovat' týmto reproduktorovým systémom.


Operácie prehrávania

Prehrávanie

Stlačením  spustíte prehrávanie z média od prvej skladby.

Pozastavenie

Počas prehrávania stlačte tlačidlo . Prehrávanie sa pozastaví.



Počas pozastavenia znova stlačte tlačidlo . Prehrávanie sa obnoví.

Posuv vzad: <

Posuv na začiatok aktuálnej (jedno stlačenie) alebo na predchádzajúce skladby (opakované stlačenie) a ich automatické prehrávanie.

Posuv vpred: >

Posuv na nasledujúcu/e skladby (jedno stlačenie alebo opakované stlačenie) a jej/ich automatické prehrávanie.

- 5 Otáčaním ovládača hlasitosti na zariadení počas prehrávania nastavte hlasitosť.
- 6 **Prichádzajúce hovory**
Ak pri prehrávaní hudby cez Bluetooth rozhranie príde telefonický hovor, prijmite hovor stlačením tlačidla  na tomto zariadení alebo tlačidlom prijatia hovoru na mobilnom telefóne.
- 7 Po skončení prehrávania vypnite zdroj  (Bluetooth) na tomto zariadení, zastavte prehrávanie na Vašom Bluetooth zariadení a vypnite na ňom Bluetooth rozhranie.

Poznámka:

Po spárovaní zariadení už nie je nutné znova vykonávať párovanie. Zariadenia sa ďalšíkrát prepoja automaticky po zapnutí zdroja zvuku \mathbb{X} (Bluetooth) na tomto zariadení a zapnutí Bluetooth rozhrania na Vašom Bluetooth zariadení.

Upozornenie!

Pri prehrávaní cez Bluetooth rozhranie môže vypadávať zvuk. Tieto výpadky sú spôsobované rušením, väčšou vzdialenosťou, prekážkami a pod. Nejde o poruchu zariadenia.

Pripojenie po vzájomnom dotyku (NFC)

- 1 Zapnite toto zariadenie otočným prepínačom a otočte prepínač do polohy \mathbb{X} pre zdroj zvuku Bluetooth. Zariadenie bude v režime Bluetooth a bude pripravené na párovanie.
- 2 Zapnite Bluetooth rozhranie na Vašom Bluetooth zariadení (telefón, tablet atď.) a zapnite funkciu NFC na takomto zariadení, ktorá dokáže prepojiť a spárovať zariadenia po ich vzájomnom dotyku. Uistite sa, že obrazovka mobilu je odomknutá.
- 3 Dotknite sa časťou NFC Vášho mobilného telefónu a miesta s označením NFC na tomto reproduktore na 2 sekundy (ak neviete, kde je NFC časť na Vašom mobilnom telefóne, posúvajte mobilný telefón po časti s označením NFC na reproduktore, kým sa na displeji mobilného zariadenia nezobrazí možnosť pripojenia k „Pegasus 1“). Zvoľte možnosť pre pripojenie na mobilnom zariadení, potom môžete mobilný telefón odložiť a počkať cca 3 až 10 skúnd, kým sa mobilný telefón prepojí s reproduktormi a zaznie hlásenie „Paired“ (spárované).

Potom môžete prehrávať hudbu z mobilného zariadenia.

Poznámka:

Ak už bol mobilný telefón spárovaný s reproduktormi, nezobrazí sa na jeho displeji možnosť pripojenia k „Pegasus 1“, ale zobrazí sa pripomienka, že je telefón pripojený, alebo odpojený.

Nastavenie Wi-Fi

Pre nastavenie Wi-Fi v zariadení

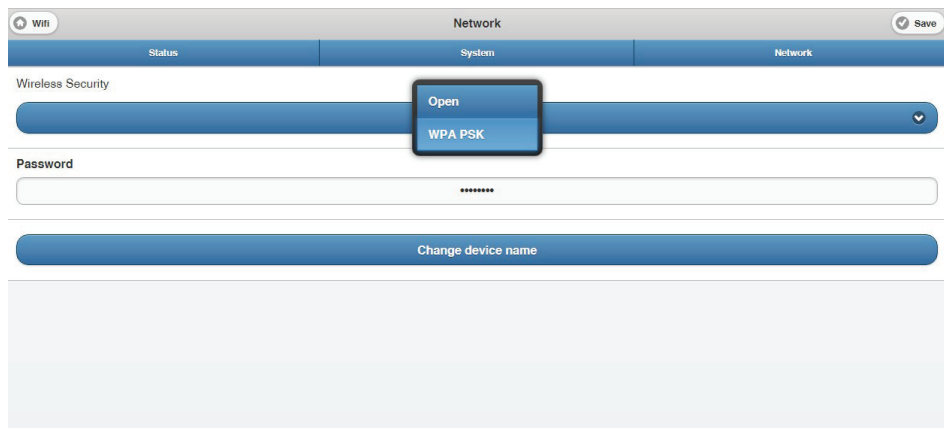
Pre vstup do nastavenia Wi-Fi je potrebné do internetového vyhľadávača namiesto www adresy vpísať 10.10.10.254 a stlačiť klávesu „enter“.

Otvorí sa stránka s nastaveniami zariadenia.

Wifi		Status
Status	System	Network
- Version Information		
SSID:	A11Audio_BDB8	
Device Name:	A11Audio_BDB8	
Language:	en_us	
Firmware Version:	release 3.4.2728.0	
Release Date:	20160128	
UUID:	FF110001102C8F2AA449AA1F	
Wireless IP:	192.168.10.114	
Ethernet IP:	0.0.0.0	

Pre zabezpečenie Wi-Fi kliknite na záložku NETWORK.

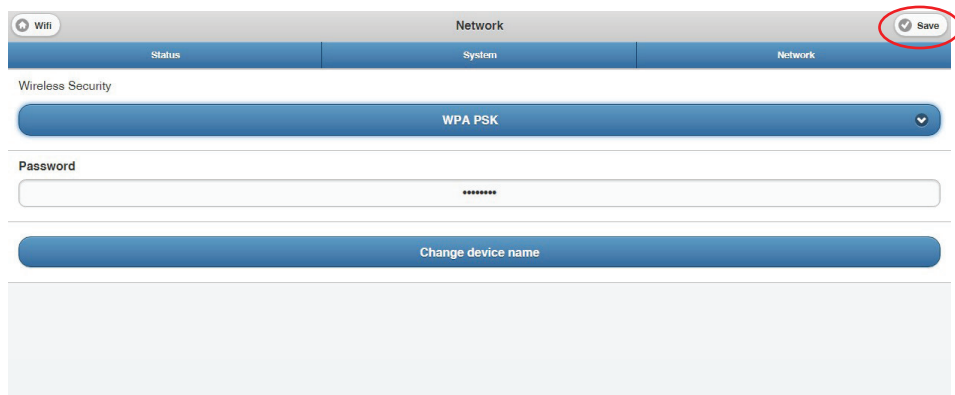
Wifi		Network	Save
Status	System	Network	
Wireless Security			
Open			
Password			
<input type="text"/>			
Change device name			



V záložce NETWORK klikněte na „Wireless security” a vyberte možnost „WPA PSK“.



Ďalej kliknite na „Password” a nastavte vlastné heslo. Heslo musí obsahovať minimálne 8 znakov.



Po nastavení hesla na uloženie nastavení kliknite na „SAVE”

Ďalšie informácie

Funkcia riadenia napájania

Automatické vypnutie v režime Wi-Fi:

Ak nie je pripojené zariadenie cez Wi-Fi, reproduktory sa ihneď vypnú.

Automatické vypnutie v režime Bluetooth:

Reproduktory budú v pohotovostnom režime bez Bluetooth pripojenia alebo bez prehrávania hudby cca 15 minút. Potom sa automaticky vypnú.

Automatické vypnutie v režime AUX:

Reproduktory budú v pohotovostnom režime bez pripojenia audio kábla cca 15 minút. Potom sa automaticky vypnú.

Napájanie reproduktorov obnovíte zatlačením a pridržením tlačidla  na 3 sekundy.

USB konektor pre nabíjanie mobilných telefónov

Reproduktor má USB konektor s výstupným jednosmerným napätím +5 V/500 mA.

Na nabíjanie mobilného telefónu z týchto reproduktorov pripojte k nemu vhodný USB kábel (nedodávaný).

Pre nabíjanie musia byť reproduktory zapnuté.

Bezdrôtová Wi-Fi technológia

Wi-Fi je označenie pre výpočtovú technológiu, ktorá umožňuje pripojiť počítačové zariadenia k dátovej sieti, a to použitím 2,4 GHz alebo 5 GHz ISM frekvenčného pásma. ISM (industrial-science-medical) pásmo je vyhradené bezlicenčné frekvenčné pásmo, na ktorom môžu operovať lokálne rádiové zariadenia s nízkymi výkonmi. Medzi ne patrí aj známa Wi-Fi.

Wireless Local Area Network, bezdrôtová sieť WLAN alebo (skratkovite a nie celkom správne) Wi-Fi, je dnes už jednou z najčastejších foriem sietí osobných počítačových systémov. Veľká časť elektroniky a domácich spotrebičov, akými sú notebooky, laptopy, tablety, tlačiarne, mobilné telefóny, kamery a fotoaparáty, televízory, domáce audio prehrávače a nespočetné množstvo tzv. “

„smart“ techniky prichádza na trh s výbavou Wi-Fi. Tá sa môže pripojiť k internetu alebo lokálnej sieti prostredníctvom tzv. prístupového bodu (AP - Access Point), ktorý byva často súčasťou sieťového routera (smerovača). Takýto prístupový bod (alebo „hotspot“) má pokrytie užitočným signálom od desiatok metrov po kilometre v závislosti od technológie. Väčšie územia môžu byť pokryté väčším množstvom prístupových bodov, ktorých teritória sa prekrývajú. Kaviarne, obchody, úrady, hotely, nákupné centrá, pláže, parky a iné verejné priestory, dopravné prostriedky a dnes najmä takmer každá domácnosť tak poskytuje k dispozícii bezplatný alebo platený „bezdrôtový“ internet prostredníctvom siete WLAN. Technológia Wi-Fi pracuje na podobných frekvenciách ako mobilné telefóny a ich základňové stanice a ako taká by mala prilákať podobné obavy z možných zdravotných rizík pri vystavení sa mikrovlnným frekvenciám elektromagnetických polí (EMP), ktoré produkuje.

Rušenie

Pri Wi-Fi prenose môže dochádzať k rušeniu alebo zníženiu rýchlosti vtedy, ak iné aktívne zariadenia pracujú v rovnakej oblasti spektra. Mnoho 2,4 GHz prístupových bodov so štandardom 802.11b/g má nastavený rovnaký východiskový kanál pri prvom uvedení do prevádzky, čo prispieva k zahlteniu daného pásma. Wi-Fi smog, resp. nadmerný počet prístupových bodov, a to najmä na susedných kanáloch, môže brániť v prístupe iným zariadeniam alebo iným prístupovým bodom, čo je spôsobené prekryvajúcimi sa kanálmi, ako aj znížením pomeru signálu k šumu medzi prístupovými bodmi. Môže to byť problém pri vysokej hustote sietí napr. v bytových domoch alebo administratívnych budovách s mnohými prístupovými bodmi. Z bežnej praxe sa odporúča používať len kanály 1-6-11, práve kvôli absencii kolízie s inými kanálmi. Ďalším problémom je, že ISM 2,4 GHz pásmo používajú aj iné zariadenia: mikrovlnné rúry, bezpečnostné kamery, ZigBee zariadenia, Bluetooth zariadenia, videoprenosy, bezdrôtové telefóny, detské pestúnky a pod., ktoré môžu spôsobiť ďalšie dodatočné rušenie. Pre minimalizáciu vzájomného rušenia používa Wi-Fi rôzne techniky časovo-frekvenčnej modulácie rádiového signálu. Protokol 802.11b používa výhradne DSSS. Protokoly 802.11g používajú FHSS, v spojení s OFDMA moduláciou.

Dosah signálu Wi-Fi

Rádus použiteľného signálu Wi-Fi závisí od frekvenčného pásma, vysokofrekvenčného výkonu zariadenia, typu a zisku antény, i od modulácie. Odraz, priepustnosť a absorpcia elektromagnetických vĺn v budovách má tiež významný vplyv. Bežný dosah Wi-Fi signálu štandardu 802.11b/g so štandardnou prúťovou anténou môže byť niekoľko stoviek metrov vo voľnom priestranstve. Vo vnútorných priestoroch je dosah signálu limitovaný počtom a hrúbkou stien, materiálom stavby, celkovou vzdialenosťou zariadení, prevádzkovou frekvenciou a citlivosťou ich rádiových modulov. Wi-Fi systémy s pokrytím obcí a miest (Internet 5G, WiMAX) a použitím parabolických antén (15 dB zisk) môžu mať vo voľnom priestore dosah aj desiatku kilometrov.

Wi-Fi signál vo frekvenčnom pásme 2,4 GHz penetruje cez stavebný materiál značne lepšie než signál vo frekvenčnom pásme 5 GHz. Všeobecne platí, že maximálny vyžiarený výkon, s ktorým môžu Wi-Fi zariadenia pracovať, je obmedzený zväčša na 20 dBm (100 mW). V pásme 5 GHz sú však povolené vyššie vysielacie výkony od 23 dBm do 30 dBm (200 mW až 1 W).

Praktický dosah Wi-Fi pripojenia na internet obmedzuje používanie technológie napr. v aute počas jazdy, pohybujúcom sa od jedného hotspotu k druhému. Viaceré prístupové body sú často nakonfigurované s rovnakým SSID a klientske Wi-Fi zariadenia sa môžu pripájať k prístupovému bodu, ktorý na danom mieste poskytuje najsilnejší signál (hotely, vonkajšie plochy, nákupné centrá, a pod.).

Na dosiahnutie požiadaviek bezdrôtových Wi-Fi aplikácií je nutná pomerne vysoká spotreba elektrickej energie v porovnaní s niektorými inými službami. Technológie, akými je napr. Bluetooth (navrhnutý pre prevádzku bezdrôtovej osobnej siete (WPAN) alebo jednoduchú bezdrôtovú komunikáciu medzi zariadeniami), poskytujú oveľa kratší dosah a majú tak všeobecne nižšiu spotrebu energie. Ostatné nízkoenergetické technológie, ako napr. ZigBee, majú pomerne veľký dosah, ale oveľa nižšiu rýchlosť prenosu dát. Vysoká spotreba energie pre Wi-Fi pripojenie je problémom pre životnosť batérie v mobilných zariadeniach.

Bezpečnosť prenosu dát

Wi-Fi môže a spravidla aj býva voči úniku dát menej bezpečná než káblové pripojenie práve preto, že útočník nepotrebuje fyzické pripojenie na kábel. Bezpečnosť sa dramaticky znižuje nedostatočným alebo žiadnym šifrovaním dát. Postupom času získalo Wi-Fi rôzne šifrovacie technológie.

Na nezašifrovaných sieťach je možné sledovať a zaznamenávať všetky prenášané údaje. Šifrovanie WEP sa ukázalo ako ľahko prelomiteľné. Vyššiu bezpečnosť ponúkajú šifrovania WPA a WPA2 a dodnes sú zatiaľ považované za dostatočnú úroveň ochrany, pokiaľ je použité silné heslo.

Bezdrôtová Bluetooth technológia

Bezdrôtová Bluetooth technológia je technológia s krátkym dosahom, ktorá umožňuje bezdrôtovú dátovú komunikáciu medzi digitálnymi zariadeniami, ako napr. PC a digitálny fotoaparát.

Bezdrôtová Bluetooth technológia funguje v dosahu cca 10 m.

Prepojenie dvoch zariadení je vzájomné, niektoré zariadenia je však možné pripojiť k viacerým zariadeniam naraz.

Na prepojenie nie je potrebný žiadny kábel ani nie je potrebné umiestniť zariadenia oproti sebe ako pri infračervenej technológii. Zariadenia môžete napríklad používať, aj keď sú v batohu alebo vo vrecku. Bluetooth štandard je medzinárodný štandard podporovaný a využívaný mnohými spoločnosťami po celom svete.

Maximálny komunikačný dosah

Maximálny komunikačný dosah môže byť v nasledovných podmienkach kratší.

Medzi týmto systémom a Bluetooth zariadením sú prekážky ako osoby, kov alebo stena.

V blízkosti tohto systému sa používa LAN zariadenie.

V blízkosti tohto systému sa používa mikrovlnná rúra.

V blízkosti tohto systému sa používa zariadenie generujúce elektromagnetické žiarenie.

Rušenie z iných zariadení

Bluetooth a bezdrôtové LAN (IEEE802.11b/g) zariadenia využívajú rovnakú frekvenciu, preto, ak tento systém používate v blízkosti bezdrôtového LAN zariadenia, môže dôjsť k mikrovlnným interferenciám, ktoré môžu spôsobiť zhoršenie komunikačnej rýchlosti, šum alebo chybné spojenie. V takomto prípade vykonajte nasledovné:

Používajte tento systém minimálne 10 m od bezdrôtového LAN zariadenia.

Ak tento systém používate v menšej vzdialenosti než 10 m od bezdrôtového LAN zariadenia, vypnite bezdrôtové LAN zariadenie.

Rušenie iných zariadení

Mikrovlny vyžarované Bluetooth zariadením môžu ovplyvňovať prevádzku elektronických zdravotníckych prístrojov. Na nasledovných miestach vypnite systém aj Bluetooth zariadenie, pretože môže vzniknúť riziko nebezpečenstva:

v blízkosti horľavých plynov, v nemocniciach, vlakoch, lietadlách alebo čerpacích staniciach;

v blízkosti automatických dverí alebo požiarnych hlásičov.

Poznámky:

- Aby bolo možné používať Bluetooth funkciu, pripájané Bluetooth zariadenie musí mať rovnaký profil ako tento systém.
- Aj keď sú profily rovnaké, zariadenia môžu v závislosti od ich špecifikácií fungovať odlišne.
- Z dôvodu vlastností bezdrôtovej Bluetooth technológie je zvuk reprodukováný týmto systémom mierne oneskorený oproti zvuku z prehrávacieho Bluetooth zariadenia počas hovoru cez telefón alebo počúvania hudby.
- Tento systém podporuje bezpečnostné štandardy, ktoré sú v súlade s Bluetooth štandardmi, aby sa zaistilo bezpečné prepojenie pri používaní bezdrôtovej Bluetooth technológie. V závislosti od nastavení však zabezpečenie nemusí postačovať. Pri komunikácii pomocou bezdrôtovej Bluetooth technológie buďte obozretní.
- Nezodpovedáme za únik informácií pri Bluetooth komunikácii.
- Aby bol zabezpečený súlad s Bluetooth štandardmi špecifikovanými normou Bluetooth SIG a autentifikácia, je potrebné zariadenie disponujúce Bluetooth funkciou. Aj keď pripojené zariadenie vyhovuje uvedeným Bluetooth štandardom, niektoré zariadenia sa v závislosti od funkcií alebo technických špecifikácií daného zariadenia nemusia dať pripojiť, alebo nemusia pracovať správne.
- V závislosti od Bluetooth zariadenia pripojeného k tomuto systému, komunikačného prostredia alebo prevádzkového prostredia sa môže vyskytovať šum alebo výpadky zvuku.

Riešenie problémov

Upozornenie!

Ak sa vyskytnú nejaké problémy s týmto zariadením, pokúste sa ich odstrániť pomocou tohto prehľadu. Ak opatrenia nepomôžu, nepokúšajte sa odstrániť kryt zariadenia alebo opraviť ho sami. Hrozí riziko úrazu elektrickým prúdom.

Žiadny zvuk

- Skontrolujte, či nie je vypnutý zvuk.
- Skontrolujte, či je zariadenie správne pripojené.
- Uistite sa, či zariadenie tento typ audio súboru podporuje.
- Pokúste sa pripojiť toto zariadenie k inému zariadeniu pomocou audio kábla s 3,5 mm konektorom.

Problémy s Wi-Fi pripojením

- Smerovač (router) pripojený k Vášmu telefónu používa systém WPA, ale reproduktor takýto systém WPA nepodporuje.
- Smerovač je nastavený na statické IP adresovanie.
- Smerovač je nastavený na internetový portál, čo znamená, že po pripojení k smerovaču alebo manuálnom pripojení používateľ potrebuje zadať heslo pre pripojenie k internetu.
- Smerovač je nastavený na obmedzenie adresy MAC a môže sa k nemu pripojiť iba špecifikovaná adresa.
- Smerovač nepovoľuje funkciu IGMP, pretože pridávanie a vyhľadávanie zariadenia závisí od IGMP, následkom čoho zariadenie nebude dostupné.
- Nevhodné prostredie siete, vzdialenosť smerovača, slabý signál spôsobí zlyhanie pridania zariadenia. Skúšajte postup pripojenia viackrát opakovať, aby bolo úspešné.

Zariadenie sa nezapne

- Skontrolujte, či je pripojenie k napájaniu správne.

Problémy s Bluetooth pripojením

Signál Bluetooth je rušený:

Učinná vzdialenosť medzi reproduktormi a zariadením je do 10 m.

Signál bude prerušovaný, ak je vzdialenosť medzi Bluetooth zariadením a reproduktormi viac ako 10 m.

Bluetooth zariadenie nájde viacero ďalších Bluetooth zariadení pri vyhľadávaní:

Počkajte na dokončenie vyhľadávania a vyberte možnosť „Pegasus 1“ pre spárovanie.

Pri používaní telefónu nedržte mobilné zariadenie príliš blízko pri reproduktore, aby sa zabránilo ozvene (spätnej väzbe).

Problémy s NFC

Uistite sa, že mobil má funkciu NFC a funkcia funguje.

Ak sa nedá pripojiť pomocou funkcie NFC, odstráňte zadný doplnkový kryt mobilného zariadenia.

Údržba

Čistenie povrchu zariadenia

Na čistenie povrchu, panela a ovládacích prvkov použite jemnú handričku, mierne navlhčenú v jemnom čistiacom roztoku. Nepoužívajte drsné handričky, čistiace prášky ani rozpúšťadlá, ako riedidlo, benzín alebo lieh.

Technické údaje

Všeobecne:

Výstupný audio výkon:	16 W (RMS), 2 x 4 W + 1 x 8 W subwoofer
Konektory - vstup:	AUX - 3,5 mm minikonektor (pre externé audio zariadenie)
Bluetooth:	Bluetooth štandard 3.0 profil: A2DP (Advanced Audio Distribution Profile) profil pre bezdrôtový prenos hudby v stereo kvalite
WiFi:	WiFi štandard 802,11 b/g/n Podpora aplikácií pre iOS/OS Android Podpora multireproduktora Podpora funkcií DLNA/Airplay/QPlay Podpora aplikácií tretích strán
Príkion:	cca 22,5 W
Napájanie:	AC adaptér: 230 V~, 50 Hz, Výstup: Jednosmerné 9 V, 2,5 A
Frekvenčný rozsah:	50 Hz až 20 kHz
Skreslenie:	1 % alebo menej
Rozmery (š x v x h):	35 x 11,7 x 17 cm
Hmotnosť:	2,2 kg

Dodávané príslušenstvo: návod na obsluhu (1)
AC adaptér (1)
prepojovací audio kábel s 3,5 mm minikonektormi (1)

Právo na zmeny vyhradené!

Výrobca:

ORAVA retail 1, a.s.
Seberínho 2
821 03 Bratislava
Slovenská republika

Dovozca:

ORAVA retail 1, a.s.	ORAVA distribution CZ, s.r.o.
Seberínho 2	Ostravska 494
821 03 Bratislava	739 25 Sviadnov
Slovenská republika	Česká republika

LIKVIDÁCIA POUŽITÝCH ELEKTRICKÝCH A ELEKTRONICKÝCH ZARIADENÍ

Symbol na výrobku alebo jeho balení udáva, že tento výrobok nepatrí do domáceho odpadu. Je nutné odnieť ho do zberného miesta pre recykláciu elektrického a elektronického zariadenia.

Zaistením správnej likvidácie tohto výrobku pomôžete zabrániť negatívnym dôsledkom na životné prostredie a ľudské zdravie, ktoré by inak boli spôsobené nevhodnou likvidáciou tohto výrobku. Podrobnejšie informácie o recyklácii tohto výrobku zistíte na príslušnom miestnom úrade, v službe pre likvidáciu domáceho odpadu alebo v obchode, kde ste výrobok zakúpili.



Tento výrobok zodpovedá všetkým základným požiadavkám smerníc EÚ, ktoré sa naň vzťahujú.

VKHLÁSENIE O ZHODE

Skrátené znenie Vyhlásenia o zhode:

Spoločnosť ORAVA retail 1, a.s. týmto vyhlasuje, že zariadenie Pegasus-1 vyhovuje základným požiadavkám a iným relevantným podmienkam smernice Európskeho parlamentu a Rady č. 2014/53/EÚ.

Plný text vyhlásenia o zhode sa nachádza na internetovej stránke: www.orava.eu

Záručné podmienky

Na toto zariadenie sa poskytuje záručná lehota 24 mesiacov. Pri uplatnení práva na záručnú opravu odovzdajte servisnému stredisku spolu so zariadením aj riadne vyplnený a potvrdený záručný list a pokladničný doklad o kúpe zariadenia. Dátum potvrdeného záručného listu a dokladu o kúpe musí byť zhodný. Ak zhodný nie je, záruka nebude priznaná.

- Právo na bezplatnú opravu výrobku v záručnej dobe zaniká, ak:
 - užívateľ nepredloží platný záručný list a doklad o kúpe výrobku;
 - vznikla porucha zapríčinená chybným zapojením, nesprávnym používaním a údržbou (prašné prostredie), mechanickým poškodením, poruchami v inžinierskych sieťach a bytovej inštalácii;
 - bol vykonaný neodborný zásah alebo zmena vo výrobku neoprávnenou osobou a/alebo na výrobku vznikne porucha použitím neoriginálnych náhradných dielov;
 - sa zariadenie nepoužíva podľa priloženého návodu na obsluhu.

Iné podmienky súvisiace so zárukou

Predajňa, v ktorej je zariadenie predávané spotrebiteľovi, je povinná kupujúcemu zariadenie predviesť, oboznámiť kupujúceho:

- so spôsobom jeho používania a manipulácie;
- so spôsobom prípadným záručných opráv;
- s najbližšou záručnou opravovňou, ako aj so spôsobom odoslania zariadenia k záručnej opravu do servisného strediska dodávateľa;
- riadne vyplniť záručný list. Nesprávne a neúplne vystavený záručný list je neplatný a spotrebiteľ stráca právo na záruku;
- na záruku /opravu, výmenu alebo odstúpenie od zmluvy/ sa vzťahujú príslušné ustanovenia Občianskeho zákonníka a Reklamačného poriadku.

Zasielanie výrobku do Centrálného servisného strediska

Do Centrálného servisného strediska zasielajte reklamovaný výrobok prostredníctvom Slovenskej pošty.

Výhody opráv v Centrálnom servisnom stredisku

Centrálné servisné stredisko je vybavené potrebným prístrojovým vybavením, bohatou zásobou náhradných dielov, kvalifikovanými a skúsenými pracovníkmi, čo vytvára predpoklad vykonania potrebnej opravy kvalítne a bez zbytočných zdržaní. Po oprave Vám výrobok na naše náklady doručovateľ dovezie späť k Vám domov. Záleží nám na Vašej spokojnosti a dôvere v naše výrobky.

Centrálné servisné stredisko

Závodná 459, 027 43 Nižná

Záručný list

_____	_____
Model	Dátum predaja
_____	_____
Adresa	Pečiatka a podpis predávajúceho

Č.	Dátum opravy		Porucha	Pečiatka, podpis
	Prijaté	Ukončenie		