

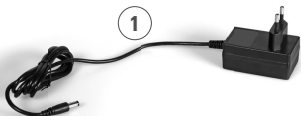
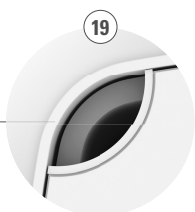
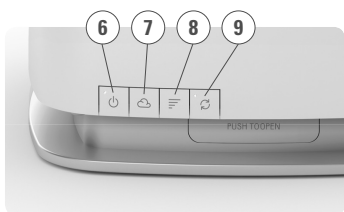
Eva Little

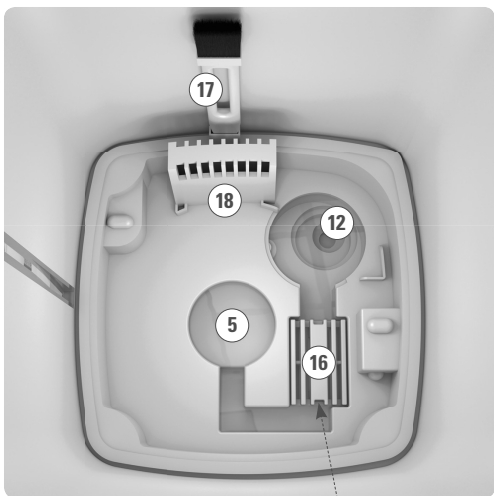
Návod na použitie



Stadler Form®

Eva Little





Silver Cube™



2

3



4



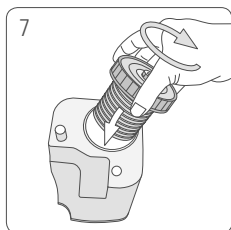
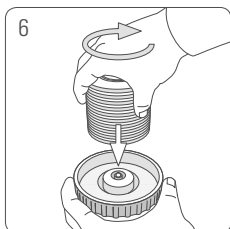
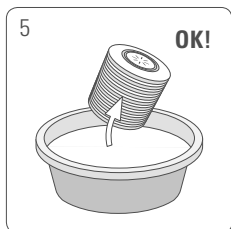
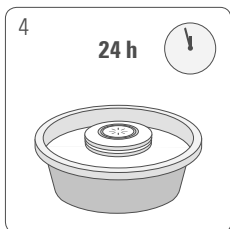
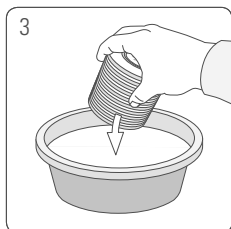
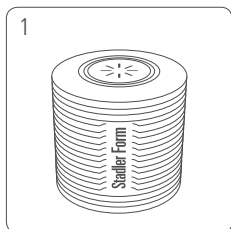
16

2 JAHRE GARANTIE • 2-ROČNÁ ZÁRUKA • 2 YEARS WARRANTY

2

Zostavenie

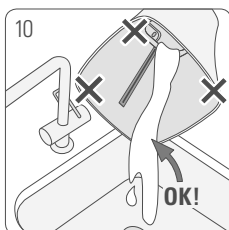
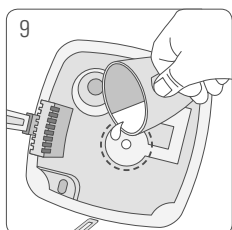
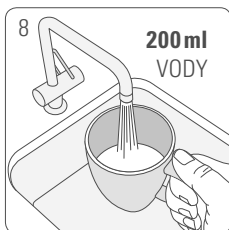
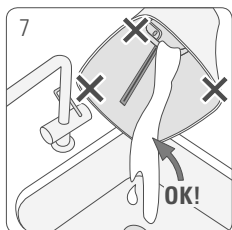
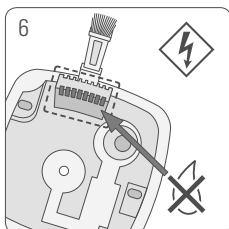
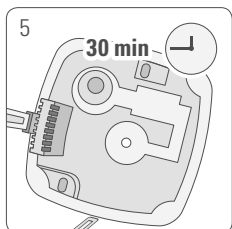
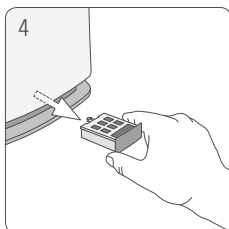
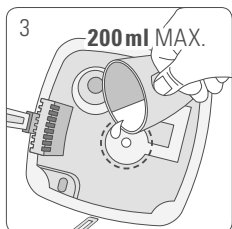
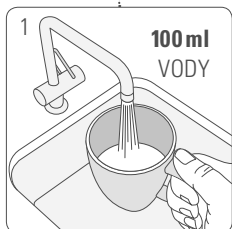
NASIAKNUTIE KAZETY VODOU



Čistenie

ODVÁPNEIE

zmiešajte

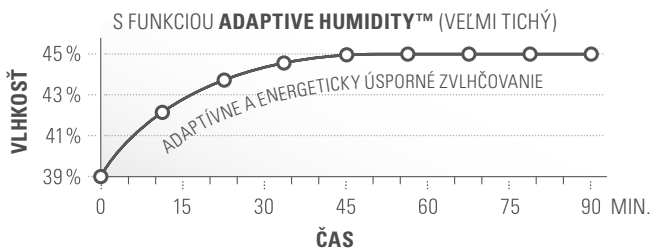
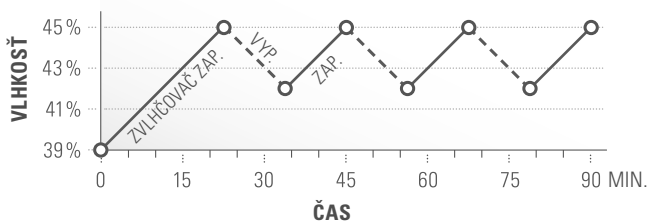


Čistite raz za mesiac





TRADIČNÉ ZVLHČOVAČE:
TYPICKÝ REŽIM „VYP./ZAP./VYP.“ (TICHÝ/HLUČNÝ/TICHÝ)





Technológia **ADAPTIVE HUMIDITY™**
automaticky prispôsobuje zvlhčovací výkon
v automatickom režime tak, aby sa veľmi ticho
a efektívne dosiahla a udržiavala želaná úroveň vlhkosti

Návod na použitie

Gratulujeme vám! Práve ste sa stali majiteľom mimoriadneho zvlhčovača vzduchu EVA little. Prinesie vám veľa radosti a vylepší vzduch vo vašom interiéri.

Rovnako ako iné domáce elektrické zariadenia, aj tento model vyžaduje určitú starostlivosť. Iba tak predídete zraneniu, požiaru alebo poškodeniu zariadenia. Pred prvým použitím tohto zariadenia si prosím preštudujte tento návod na použitie. Postupujte prosím aj podľa bezpečnostných pokynov uvedených na samotnom zariadení.

Popis zariadenia

Zariadenie pozostáva z nasledujúcich hlavných súčastí:

1. Napájací adaptér (~ 230 V / = 24 V)
2. Nádržka na vodu s rukoväťou
3. Kryt nádržky na vodu s kazetou na zabránenie tvorby vápenatých usadenín
4. Kazeta na zabránenie tvorby vápenatých usadenín
5. Vanička na vodu
6. Vypínač
7. Tlačidlo na nastavenie želanej vlhkosti (vlhkosť: 30–75 % a nepretržitá prevádzka „CO“)
8. Tlačidlo na nastavenie intenzity zvlhčovania 1 – 5
9. Tlačidlo automatického režimu
10. Displej s indikáciou aktuálnej vlhkosti a želanej vlhkosti (bliká)
11. Indikátor úrovne vody
12. Ultrazvuková membrána
13. Nádobka na vôňu
14. Tlačidlo nočného režimu (intenzita LED indikátorov normálna / tmená / vypnutá indikácia)
15. Trubica na vývod pary
16. Silver Cube™
17. Čistiaca kefka
18. Otvor vyfukovania vzduchu (Upozornenie: do tohto otvoru nesmie vniknúť voda!)
19. Výstup pary

Dôležité bezpečnostné pokyny

Pred prvým použitím zariadenia si prosím dôkladne prečítajte návod na použitie a odložte ho na bezpečnom mieste pre prípad, že by ste ho v budúcnosti potrebovali. V prípade predaja zariadenia odovzdajte návod novému majiteľovi.

- Stadler Form sa zrieka akejkoľvek zodpovednosti za straty alebo poškodenia, ku ktorým by došlo kvôli nedodržaniu tohto návodu na použitie.
- Zariadenie je určené na použitie v domácnosti a na účely uvádzané v tomto návode na použitie. Nekompetentné používanie a technické modifikácie zariadenia môžu viesť k ohrozeniu života a zdravia.
- Toto zariadenie môžu používať osoby a deti staršie ako 8 rokov. Osoby so zníženými fyzickými, zmyslovými, duševnými schopnosťami alebo osoby s nedostatkom skúseností či znalostí môžu zariadenie používať len vtedy,

ak sú pod dozorom spôsobilej osoby alebo boli poučené o bezpečnom používaní zariadenia a pochopili možné riziká. Bez dozoru nesmú tieto osoby a deti zariadenie čistiť ani vykonávať jeho údržbu. Nedovoľte deťom hrať sa so zariadením.

- Napájací kábel pripojte iba ku zdroju striedavého napätia. Dodržujte predpísané napätie uvedené na zariadení.
- Nepoužívajte zariadenie ak je poškodená sieťová šnúra alebo ak sú poškodené predlžovacie káble.
- Napájací kábel nevedzte po ostrých hranách a dávajte pozor, aby neprišlo k jeho pricviknutiu.
- Koncovku napájacieho kábla neodpájajte od elektriny mokrymi rukami alebo ťahaním za kábel samotný.
- Zariadenie nepoužívajte v tesnej blízkosti vane, sprchy alebo bazéna (dodržujte minimálny odstup 3 m). Zariadenie umiestnite tak, aby ho osoba vo vani nemohla používať.
- Zariadenie neumiestňujte do blízkosti tepelných zdrojov. Sieťovú šnúru nevystavujte priamemu teplu (ako napríklad rozpálenému variču, otvorenému ohňu, horúcej ploche žehličky alebo ohrievača). Napájacie káble chráňte pred olejom.
- Dbajte na správne umiestnenie zariadenia a na jeho vysokú stabilitu počas používania. Dbajte tiež na to, aby napájací kábel neprekážal a nezakopávalo sa oň.
- Zariadenie nie je odolné voči striekajúcej vode.
- Zariadenie je určené výhradne na použitie v interiéri.
- Zariadenie nenechávajte vonku.
- Zariadenie skladujte na suchom mieste, ku ktorému nemajú deti prístup (zariadenie zabaľte).
- Ak je poškodený napájací kábel, nechajte ho vymeniť u výrobcu, v autorizovanom servisnom stredisku alebo u iných osôb so zodpovedajúcou kvalifikáciou. Inak hrozí riziko úrazu.
- Pred každou údržbou, čistením a po každom použití vypnite zariadenie a odpojte napájací kábel od elektrickej zásuvky.
- Pred čistením vnútorných častí zariadenie vypnite a počkajte minimálne 15 minút!

Pred inštaláciou:

Kazeta na zabránenie tvorby vápenatých usadenín a tvrdosť vody

Kazeta na zabránenie tvorby vápenatých usadenín znižuje obsah vodného kameňa vo vode a nežiaduce vylučovanie častíc vápnika do okolia zariadenia. V závislosti od tvrdosti vody má kazeta životnosť 1–3 mesiace.

Dôležité: Pred prvým použitím nechajte kazetu 24 hodín ponorenú vo vodnom kúpeli (nie v nádržke na vodu!). Aby dosahovala čo najvyššiu účinnosť, musí do kazety nasiaknuť voda.

V prípade veľmi tvrdej vody neodporúčame používať ultrazvukový zvlhčovač vzduchu. Na zvýšenie vlhkosti vo vašom dome odporúčame v takomto prípade použiť odparovací zvlhčovač (napr. model Oskar od Stadler Form: www.stadlerform.sk/obchod/zvlhcovace-vzduchu/oskar).

Poznámka: Tento zvlhčovač nepoužívajte s odvápnou vodou získanou zo systému na zmäčkovanie (odvápnovanie) vody, ktorý využíva princíp výmeny iónov (do vody sa pridáva soľ). Soľ obsiahnutá vo vode môže spôsobiť hromadenie prachu v okolí zariadenia. Zvlhčovač Eva Little však môže fungovať s vodou zo systému na filtrovanie pitnej vody (napr. Brita). Ak si nie ste istí kvalitou alebo zložením vody vo vašej oblasti, informujte sa u prevádzkovateľa budovy alebo u vodárenskej spoločnosti.

Inštalácia/Prevádzka

1. Umiestnite zvlhčovač Eva Little na želané miesto na rovnom povrchu. Napájací adaptér (1) pripojte k zariadeniu a následne pripojte napájací adaptér k vhodnej elektrickej zásuvke.
2. Vyberte nádržku na vodu s rukoväťou (2) uchopením za rukoväť a jej vytiahnutím. Vyskrutkujte kryt nádržky na vodu (3) a nádržku naplňte čistou studenou vodou z vodovodu po značku maximálnej hladiny. Kazeta na zabránenie tvorby vápenatých usadenín (4) musí byť predtým aspoň 24 hodín namočená vo vode (pozri časť „Pred inštaláciou“). Následne naskrutkujte kryt (3) späť na nádržku na vodu (2). Nádržku na vodu (2) vložte do zariadenia. Vanička na vodu (5) sa teraz pomaly naplní vodou z nádržky na vodu. Dôležité: Ak je zariadenie naplnené vodou, nehybte s ním. Voda by mohla vniknúť do elektronických častí.
3. Zapnite zariadenie Eva Little stlačením vypínača (6). Na displeji (10) sa zobrazí aktuálna relatívna vlhkosť v %. Ak indikátor úrovne vody (11) svieti načerveno, v zariadení je málo vody. Úroveň zvlhčovania je štandardne nastavená na hodnotu 3 a želaná vlhkosť na 45 %.
4. Hodnotu želanej vlhkosti je možné zmeniť stláčaním tlačidla na nastavenie želanej vlhkosti (7) (35–75 % a nepretržitá prevádzka „CO“). Počas zadávania bliká na displeji symbol (10). Niekoľko sekúnd po skončení zadávania nastavenia sa vybraná hodnota uloží. Symbol sa zmení na zobrazenie aktuálne nameranej vlhkosti vzduchu.
Informácie: Po dosiahnutí požadovanej vlhkosti vzduchu sa prevádzka zariadenia zastaví a displej bliká. Ak nameraná vlhkosť vzduchu klesne pod nastavenú hodnotu, zariadenie znova začne zvlhčovať vzduch.
5. Intenzitu zvlhčovania je možné zmeniť opakovaným stláčaním tlačidla na nastavenie intenzity zvlhčovania (8) (úroveň 1–5). Úroveň sa zobrazuje na displeji (10) vo forme vodorovných pásikov (napr. 1 pásik = úroveň 1).
6. Stlačením tlačidla automatického režimu (9) sa aktivuje automatický režim a technológia Adaptive Humidity™. Rozsvieti sa LED indikátor na tlačidle automatického režimu. V automatickom režime bude zariadenie prispôbovať intenzitu zvlhčovania tak, aby sa ticho a efektívne udržiavala želaná vlhkosť 45 %. Čím nižšia je aktuálna vlhkosť, tým vyššia intenzita zvlhčovania sa automaticky nastaví (pod 33 % = úroveň 4, od 34 % do 37 % = úroveň 3, od 38 % do 41 % = úroveň 2, od 42 % do 45 % = úroveň 1). Želanú vlhkosť v automatickom režime môžete zmeniť opakovaným stláčaním tlačidla na nastavenie želanej vlhkosti (7) pri aktivovanom automatickom režime (svieti LED indikátor na tlačidle automatického režimu). Intenzitu zvlhčovania (8) v automatickom režime nie je možné zmeniť. Po stlačení tlačidla na nastavenie intenzity zvlhčovania (8) sa automatický režim vypne.

7. Zvlhčovač Eva Little môžete použiť aj na rozptyľovanie vône v miestnosti. Vône používajte mimoriadne striedmo – nadmerné dávky môžu spôsobiť znefunkčnenie prípadne aj poškodenie zariadenia. Ak chcete používať vône, krátko zatlačte na nádobku na vôňu (13), uvoľnite a vytiahnite ju zo zariadenia. Vôňu nakvapajte priamo na vatovú vložku v nádobke na vôňu. Do nádobky na vôňu kvapnite maximálne 1 až 2 kvapky vône! Nádobku zatlačte späť na miesto a uvoľnite prst, čím sa nádobka zaistí. Rada: Ak chcete vôňu zmeniť, vytiahnite vatovú vložku a nádobku dôkladne vyčistite mydlovou vodou. Do nádobky môžete teraz vložiť novú vatovú vložku (bežne dostupná v obchodoch) a nakvapkať na ňu požadovanú vôňu.
8. Ak indikátor úrovne vody (11) zmení farbu na červenú, je potrebné doplniť vodu. Vyberte nádržku na vodu (2) a naplňte ju čistou studenou vodou z vodovodu po značku maximálnej hladiny. Po vložení nádržky na vodu späť na miesto bude zariadenie po niekoľkých sekundách pokračovať v prevádzke. Nádržku na vodu je možné doplniť aj počas prevádzky.
9. Ak svetelné indikátory pôsobia rušivo kvôli príliš intenzívnemu jasú (napríklad v spálni), môžete ich intenzitu znížiť stláčaním tlačidla nočného režimu (14):
 - Normálna intenzita (výrobné nastavenie)
 - Tlmená intenzita (stlačte jedenkrát)
 - Vypnutá indikácia (stlačte dvakrát)
 - Ďalším stlačením tlačidla nočného režimu prepnete zariadenie späť do režimu normálnej intenzity indikácie.Ak v zariadení nie je voda, červený symbol úrovne vody (11) bude svietiť v každom režime. Červený indikátor nie je možné zhasnúť ani stlmiť.

Poznámka: Ak na zariadení alebo v jeho okolí spozorujete drobné kvapky (alebo iné náznaky zvýšenej vlhkosti), zvlhčovač produkuje skondenzovanú vlhkosť. Znamená to, že vzduch už nedokáže absorbovať viac vlhkosti. V takomto prípade aktivujte automatický režim so želanou vlhkosťou 45 %. Kvapky vody by sa už následne nemali vytvárať.

Čistenie

Pred čistením zariadenia a po jeho každom použití zariadenie vypnite a napájací adaptér odpojte od elektrickej zásuvky. Pred čistením zariadenia Eva Little odpojte napájací adaptér (1) aj od tohto zariadenia.

Upozornenie: Nikdy neponárajte zariadenie do vody (nebezpečenstvo skratu).

- Povrch zariadenia čistite vlhkou handričkou a následne zariadenie dôkladne vyutierajte dosucha.
- **Zariadenie vyčistíte minimálne raz za mesiac.** Pred čistením vnútorných častí musí byť zariadenie vypnuté aspoň 15 minút! Potom vyberte nádržku na vodu (2), trubicu na vývod pary (15), kocku Silver Cube (16) a nádobku na vôňu (13). Do šálky nalejte 200ml vody z vodovodu zmiešanej s prípravkom na odvápnovanie (v pomere podľa pokynov výrobcu). Šálku držte priamo nad vaničkou na vodu (5) a opatrne do nej nalejte kvapalinu (pozri str. 5). Nelejte kvapalinu do vaničky na vodu z veľkej výšky! Dbajte na to, aby do otvoru vyfukovania vzduchu (18) nevnikla žiadna kvapalina. Došlo by k poškodeniu zariadenia, na ktoré sa nevzťahuje záruka.

- Nechajte pripravený roztok na odvápnovanie pôsobiť podľa pokynov výrobcu (približne 30 minút). Vo vaničke na vodu (5) skontrolujte, či sa usadeniny na ultrazvukovej membráne (12) rozpustili.
- Ak sa usadeniny úplne nerozpustili, ultrazvukovú membránu (12) je možné vyčistiť pomocou čistiacej kefky (17) (spredú a zozadu). Nesnažte sa usadeniny zoškrabať tvrdým predmetom.
- V prípade odolných usadenín odporúčame zopakovať odvápnovanie niekoľkokrát za sebou.
- **Dôležité:** Odvápnovací roztok vylejte cez ľavý predný roh na zariadení (pozri šípku na zariadení). Do otvoru vyfukovania vzduchu (18) nesmie vniknúť žiadna voda. Došlo by k poškodeniu zariadenia, na ktoré sa nevzťahuje záruka.
- Pre vypláchnutie naplňte šálku 200ml vody z vodovodu. Šálku držte priamo nad vaničkou na vodu (5) a opatrne do nej nalejte vodu (pozri str. 5). Nelejte kvapalinu do vaničky na vodu z veľkej výšky! Vodu následne vylejte cez ľavý predný roh na zariadení. Celý postup opakujte dovtedy, kým z vaničky na vodu (5) neodstránite všetok odvápnovací roztok. Vložte kocku Silver Cube (16), trubicu na vývod pary (15), nádržku na vodu (2) a nádobku na vôňu (13) nazad do zariadenia. Ak sa nádržka na vodu dobre neusadila, skontrolujte, či je vrchná časť trubice na vývod pary (15) správne vložená.
- Nádržku na vodu (2) každé dva týždne dôkladne vyčistite mäkkou kefkou alebo špongiou a teplou vodou. Na zvyšky usadenín použite zriedený odvápnovací prostriedok (namiešajte ho podľa pokynov výrobcu). Nádržku na vodu nakoniec dôkladne vypláchnite čistou studenou vodou z vodovodu.

Výmena kazety na zabránenie tvorby vápenatých usadenín

- V tabuľke vyhľadajte odporúčaný interval výmeny (pozri časť „Pred inštaláciou“).
- Rada: Účinnosť kazety (4) môžete overiť jednoduchým testom. Na niekoľko sekúnd podržte vo vodnej pare (19) malé zrkadielko. Ak na zrkadle zostanú malé biele častice (uhličitan vápenatý), bude treba kazetu vymeniť.
- Kazeta na zabránenie tvorby vápenatých usadenín sa nachádza na vnútornej strane krytu nádržky na vodu (3). Najskôr vyskrutkujte kryt (3) nádržky na vodu (2) a následne z krytu vyskrutkujte kazetu. Kazetu (4) môžete vyhodiť do bežného domového odpadu. Pred naskrutkovaním novej kazety na zabránenie tvorby vápenatých usadenín do vnútra krytu ju nechajte 24 hodín ponorenú vo vode (nie v nádržke na vodu zvlhčovača!).
- Pri výmene kazety kryt nádržky na vodu (3) nestraťte!


Silver Cube™

Vďaka neustálemu uvoľňovaniu iónov striebra zabraňuje strieborná kocka Silver Cube™ (16) rozmnožovaniu mikróbov a baktérií vo zvlhčovači. Používanie Silver Cube™ pomáha zaistiť hygienickú klímu v miestnosti. Životnosť kocky Silver Cube™ je približne jeden rok. Odporúčame preto vymeniť kocku Silver Cube™ na začiatku každej sezóny zvlhčovania. Kocka Silver Cube™ začne pracovať okamžite po kontakte s vodou a je aktívna, aj keď je zariadenie vypnuté.

Opravy

- Opravy elektrických zariadení môže vykonať len kvalifikovaný servisný technik. Nesprávna alebo neodborná oprava má za následok stratu záruky a odmietnutie akejkoľvek zodpovednosti.
- Zariadenie za žiadnych okolností nepoužívajte, ak je poškodená napájacia koncovka alebo sieťová šnúra, ak zariadenie nefunguje správne, ak zariadenie spadlo, alebo ak bolo poškodené akýmkoľvek iným spôsobom (napríklad prasknutý/zlomený kryt).
- Do zariadenia nezasúvajte žiadne predmety.
- Ak zariadenie nie je možné opraviť, neodkladne ho znefunkčnite prerezaním napájacieho kábla a odovzdajte ho na určenom zbernom mieste.

Likvidácia

Európska smernica 2012/19/CE o odpadoch z elektrických a elektronických zariadení (WEEE) vyžaduje, aby sa domáce elektrické a elektronické zariadenia po skončení svojej životnosti nelikvidovali spolu s bežným netriedeným komunálnym odpadom. 

V záujme optimalizácie obnovy a recyklácie materiálov, ktoré obsahujú a v záujme zníženia dopadu na ľudské zdravie a životné prostredie, sa elektrické a elektronické zariadenia po skončení svojej životnosti musia likvidovať oddelene. Na povinnosť oddelenej likvidácie zariadenia upozorňuje symbol „preškrtnutého odpadkového koša“, ktorý sa nachádza na zariadení. Informácie o správnej likvidácii zariadenia sa spotrebiteľia dozvedia na príslušných miestnych úradoch alebo u svojho predajcu.

Technické údaje

Napájacie napätie	24 V
Menovitý príkon	26 W
Zvlhčovací výkon	Až 320 g/h
Rozmery	160×365×160 mm (šírka×výška×hĺbka)
Hmotnosť	2,0 kg
Objem nádoby na vodu	4,0 l
Hlučnosť	27 – 32 dB(A)
Súlad so smernicami EU	CE/WEEE/RoHS/EAC

Všetky práva na akékoľvek technické zmeny a úpravy vyhradené.







Dizajn Matti

Ďakujem všetkým, ktorí sa zúčastnili prác na tomto projekte: Del Xu za zaujatie a vytvorenie mostov medzi kultúrami, Johnovi Ye za technické spracovanie a Hou Guocai za CAD práce, Mariovi Rothenbühlerovi za fotografie, Matti Walkerovi za elegantný dizajn a grafické práce.

Martin Stadler
výkonný riaditeľ spoločnosti Stadler Form Aktiengesellschaft

Výhradný dovozca a distribútor značky Stadler Form pre SR:

PLAY Electronics, s.r.o.
Kragujevská 19, 010 01 Žilina
E-mail: info@stadlerform.sk
www.stadlerform.sk

Nadštandardný servis

Na stránke www.stadlerform.sk/servis nájdete informácie nielen o našich ďalších produktoch, ale aj o jednoduchom spôsobe vybavovania reklamácií „Pick & Return“, v rámci ktorého od vás výrobok bezplatne vyzdvihneme a opravený vám ho opäť zdarma privezieme priamo domov.

Záruka

2-ročná záruka sa vzťahuje na konštrukčné, výrobné a materiálové chyby. Všetky namáhané časti, ako aj nesprávna údržba alebo nesprávne používanie, sú zo záruky vylúčené.



Stadler Form Slovakia



Stadler Form Slovakia

Stadler Form[®]

www.stadlerform.sk