

Návod k použití

TDA 2630

Q4ACZM0972

Případné technické změny, tiskové chyby a odlišnosti ve vyobrazení jsou vyhrazeny bez upozornění.

Tato žehlička byla vyvinuta podle ekologických kritérií, která splňují požadavky trvale udržitelného rozvoje. Byl analyzován celý cyklus životnosti spotřebiče, od výběru materiálů až po jejich následné využití čili recyklaci. Základem této analýzy byly přitom možnosti zlepšování z technického, ekonomického a ekologického hlediska.

Tento spotřebič byl zkonstruován výhradně k používání v domácnosti a nesmí se využívat pro průmyslové resp. komerční účely.

Návod k použití spotřebiče si pozorně přečtěte a uložte si ho i pro eventuální pozdější nahlédnutí.

VŠEOBECNÉ BEZPEČNOSTNÍ POKYNY

Nebezpečí zasažení elektrickým proudem a nebezpečí vznícení!

Připojovací hodnoty k používání tohoto spotřebiče musejí souhlasit s údaji na typovém štítku.

Pokud je poškozen síťový přívodní kabel nebo samotný spotřebič, nesmí se v žádném případě připojovat do sítě.

Spotřebič musí být zapojen do uzemněné zásuvky. V případě, že je bezpodmínečně nutné použít prodlužovací kabel, přesvědčte se, že je dimenzován na 10 A nebo více a že je zapojen do zásuvky s uzemněním.

Spotřebič uchovávejte na místě, kam se nemohou dostat děti.

Spotřebič by neměly používat osoby (včetně dětí) se sníženými tělesnými, smyslovými nebo mentálními schopnostmi. Totéž platí pro osoby, které nemají potřebné zkušenosti a znalosti, kromě případů, když jsou pod dozorem nebo pod vedením.

Děti musí být neustále pod dozorem, aby nemohlo dojít k tomu, že si budou se spotřebičem hrát.

Spotřebič používejte a odkládejte výhradně na stabilní podložce.

Při odkládání např. na žehlicí prkno se přesvědčte, že samotné žehlicí prkno stojí na stabilní ploše.

Žehličku nepoužívejte v případě, že spadla na zem, že je viditelně poškozena, nebo že z ní vytéká voda. Než ji začnete znovu používat, nechte ji zkontrolovat servisnímu technikovi s příslušným oprávněním.

Než budete do žehličky nalévat vodu, nebo budete po žehlení vylévat nespotřebovanou vodu, vytáhněte vždy síťový přívod ze zásuvky.

Žehličku nikdy neponořujte do vody nebo do jiné tekutiny.

Při plnění vodou žehličku nikdy nepřidržujte pod vodovodním kohoutkem.

Nevystavujte spotřebič jakýmkoliv povětrnostním podmínkám (dešti, slunci, mrazu, atd.).

Při vytahování ze zásuvky nikdy netahejte za síťový přívodní kabel, ale vždy jen za vidlici.

Spotřebič vypněte ze sítě po každém použití, nebo když předpokládáte, že má poruchu.

Abyste se vyhnuli nebezpečným situacím, smí eventuální opravy na spotřebiči, např. výměnu vadného síťového přívodu, provádět jen kvalifikovaný personál autorizovaného technického servisu.

Když se od žehličky vzdálíte, vypněte ji v každém případě ze sítě.

Důležité varovné pokyny

Síťový přívodní kabel nesmí v žádném případě přijít do styku s horkou žehlicí plochou.

Žehličku ukládejte se svislé poloze.


Nepoužívejte žádné odvápnovací prostředky (kromě těch, které doporučuje Bosch).

Na čištění žehlicí plochy nebo jiné součásti žehličky nepoužívejte žádné abrazivní prostředky.

Aby žehlicí plocha zůstala hladká, neměla by přicházet do styku s kovovými předměty. K čištění žehlicí plochy nepoužívejte ani drsné houbičky, ani chemikálie

Před prvním použitím žehličky

Do zásobníku žehličky, jejíž síťový kabel je vytažený ze zásuvky, nalijte vodu z vodovodu a regulátor teploty nastavte do polohy "max."

Potom zapněte žehličku do sítě. Jakmile napařovací žehlička dosáhne požadované teploty (kontrolka zhasne), zapněte napařovací funkci tím, že regulátor páry přesunete do polohy "2" a znovu stisknete tlačítko .

Když používáte napařovací funkci poprvé, nežehlete prádlo, protože se v zásobníku páry mohou ještě nacházet zbytky nečistot.

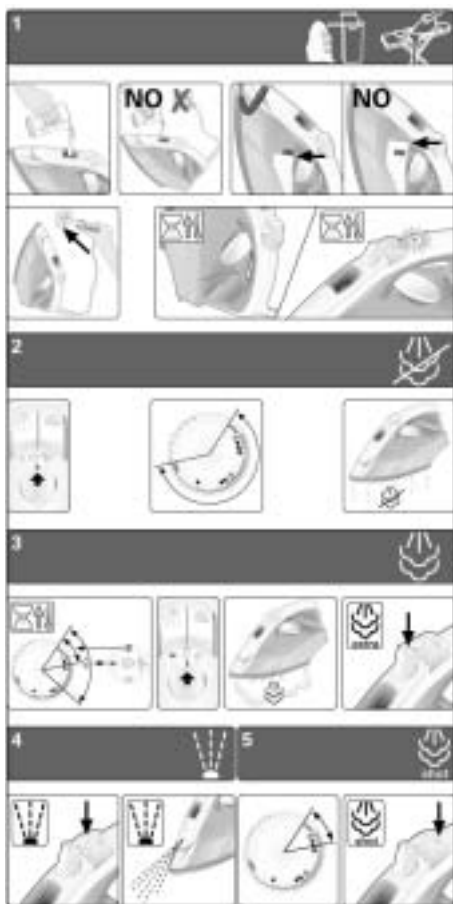
Pokud svou novou napařovací žehličku používáte vůbec poprvé, může dojít k tvoření lehkého zápachu a kouře. To je normální a později tyto jevy opět zmizí.

POUŽITÍ ŽEHLIČKY

Podle symbolu ošetřování daného kusu prádla zjistíte doporučenou teplotu žehlení. V případě, že přesně nevíte, z jakého textilního materiálu je daný kus prádla vyroben, určíte správnou teplotu tak, že vyžehlíte takovou část prádla, která není při běžném nošení vidět.

Při žehlení začněte prádlem z textilních materiálů, které vyžadují při žehlení nejnižší teplotu, např. umělá vlákna.

Tkaniny z hedvábí, vlny nebo umělých vláken žehlete po rubu, aby nevznikla lesklá místa. Funkci spreje na ně nepoužívejte, aby se nevytvořily skvrny.



Plnění zásobníku

i **Regulátor páry nastavte do polohy "0" a vytáhněte vidlici ze zásuvky!**

Používejte jen čistou vodu z vodovodu bez jakýchkoliv dalších přísad. Přidání jiných tekutin, např. parfému, poškozuje spotřebič.

Do žehličky v žádném případě nepoužívejte kondenzát ze sušiček, klimatických jednotek nebo podobných spotřebičů. Tato žehlička byla vyvinuta pro použití s běžnou vodou z vodovodu.

K prodloužení optimální funkce napařování smíchejte vodu z vodovodu s destilovanou vodou v poměru 1:1. Pokud je voda z vodovodu ve vaší oblasti příliš tvrdá, smíchejte vodu z vodovodu s destilovanou vodou v poměru 1:2.

V žádném případě nepřepněte zásobník vody nad rysku "max.".

Příprava **1**

Odstraňte všechny nálepky nebo ochranné fólie z žehlicí plochy.

Žehlení bez páry **2**

Žehlení s párou **3**

Žehlení s párou je možné jen v případě, že regulátor teploty je nastaven na polohy se symbolem páry.

Mimořádné množství páry získáte tak, že stisknete regulátor páry na maximálně 2 sekundy.

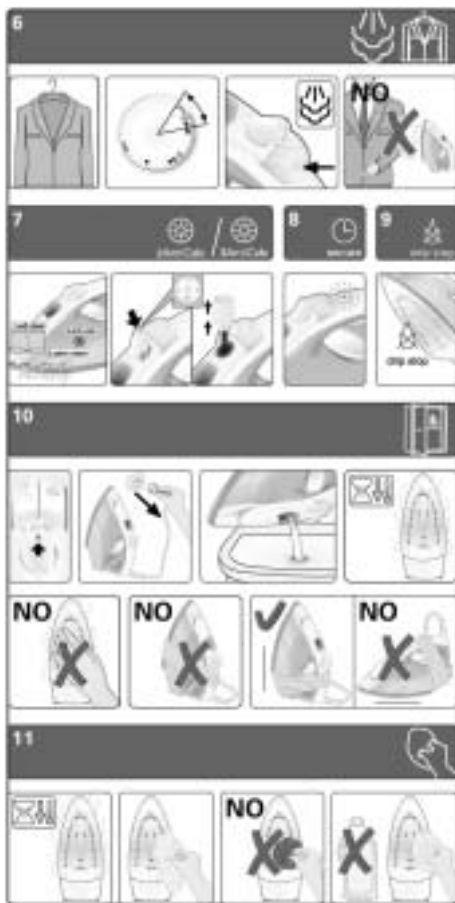
Funkce spreje **4**

Nepoužívejte funkci spreje na hedvábí.

Parní ráz **5**

Nastavte regulátor teploty na "max."

Přestávka mezi dvěma parními rázy by měla trvat 5 sekund.



Vertikální pára

6

Nežehlete oděvy, které máte právě na sobě!
V žádném případě nesměřujte proud páry na osoby nebo na zvířata!

Přestávka mezi dvěma parními rázy by měla trvat 5 sekund.

Vždy po 4 parních rázech udělejte 10 sekund přestávku.

Několikastupňový odvápňovací systém

7

Tato řada žehliček disponuje podle modelu buď odvápňovacím systémem "2AntiCalc" (= komponenty 1 + 2) nebo odvápňovacím systémem "2AntiCalc" (= komponenty 1 + 2 + 3).

1. self-clean

Po každém stisknutí regulátoru páry očistí samočisticí systém "self-clean" jehlu regulátoru páry od vápenitých usazenin.

2. calc'n clean

Funkce "calc'n clean" pomáhá odstranit ze zásobníku páry vápenité částice. Pokud je voda v místě vašeho bydliště příliš tvrdá, používejte tuto funkci přibližně každé dva týdny.

Naplňte zásobník vodou, nastavte regulátor teploty do polohy "max." a žehličku zapněte do sítě.

Když proběhne fáze zahřívání, vytáhněte vidlici síťového přívodu opět ze zásuvky a žehličku podržte nad umyvadlem.

Regulátor páry demontujte tak, že ho budete držet stisknutý a přitom ho otočíte do polohy "calc". S žehličkou lehce zatřepete. Vařící voda a pára vyplaví vápník a eventuální usazeniny.

Jakmile žehlička přestane odkapávat, regulátor páry v opačném pořadí znovu nasadíte a nastavte ho do polohy "0".

Žehličku znovu nahřejte, aby se vypařila zbývající voda.

Pokud je znečištěná jehla regulátoru páry, odstraňte eventuální vápenité usazeniny ze špičky jehly octem a potom ji opláchněte čistou vodou.

3. anti-calc

Kartuš proti zavápnění slouží ke snížení vápenitých usazenin, které vznikají při žehlení s napařováním, a prodlužuje tak životnost vaší žehličky. Přesto tato kartuš proti zavápnění nedokáže úplně zabránit procesu vzniku vápenitých usazenin.

Vypínací automatika "Secure" 8 (podle modelu)

Vypínací automatika "Secure" vypne žehličku, když ji delší dobu nepoužíváte, čímž se zvyšuje její bezpečnost a ušetří se energie.

Okamžitě po zapnutí do sítě zůstává tato funkce po 2 minuty neaktivní, aby žehlička vůbec dosáhla nastavené teploty.

Pokud žehlička není po uplynutí této doby používána, bezpečnostní automatika žehličku automaticky vypne: a to po 8 minutách, když stojí svisle, nebo po 30 sekundách, když leží vodorovně na žehlicí ploše, nebo na boku. Kontrolka začne blikat.

Když pak chcete žehličku znovu zapnout, lehce s ní zatřepete.

Stop kapání 9 (podle modelu)

Když je nastavena nízká teplota, pára se automaticky vypne, aby nedocházelo ke kapání.

Uložení žehličky 10 Regulátor páry nastavte do polohy "0".

Čištění 11

EKOLOGICKÁ LIKVIDACE

Doporučení k likvidaci použitých spotřebičů

Než budete likvidovat použitý spotřebič, zajistěte viditelně jeho nepoužitelnost.

Obalový materiál ekologicky zlikvidujte.



Tento spotřebič je označen v souladu s evropskou směrnicí 2002/96/EG o elektrických a elektronických vysloužilých spotřebičích (waste electrical and electronic equipment – WEEE). Tato směrnice stanovuje rámec pro odběr a recyklaci vysloužilých spotřebičů platný v celé Evropské unii.

Informace pro uživatele k likvidaci elektrických a elektronických zařízení

Uvedený symbol na výrobku nebo v průvodní dokumentaci znamená, že použité elektrické nebo elektronické výrobky nesmí být likvidovány společně s komunálním odpadem. Za účelem správné likvidace výrobku jej odevzdejte na určených sběrných místech, kde bude přijat zdarma.

Další podrobnosti si vyžádejte od místního úřadu nebo nejbližšího sběrného místa.

Při nesprávné likvidaci tohoto druhu odpadu mohou být v souladu s národními předpisy uděleny pokuty.

ODSTRAŇOVÁNÍ PORUCH

Problém	Pravděpodobná příčina	Odstranění
Žehlička nehřeje.	<ol style="list-style-type: none"> 1. Regulátor je nastaven na nízkou teplotu. 2. Žehlička není zapnutá do sítě. 	<ol style="list-style-type: none"> 1. Nastavte regulátor na vyšší teplotu. 2. Zkontrolujte pomocí jiného spotřebiče, příp. zapněte žehličku do jiné zásuvky.
Nesvítí kontrolka.	<ol style="list-style-type: none"> 1. Žehlička nehřeje. 	<ol style="list-style-type: none"> 1. Viz předcházející odstavec.
Prádlo se lepí na žehlicí plochu.	<ol style="list-style-type: none"> 1. Je nastavena příliš vysoká teplota. 	<ol style="list-style-type: none"> 1. Nastavte regulátor na nižší teplotu.
S párou se uvolňuje také voda.	<ol style="list-style-type: none"> 1. Regulátor je nastaven na nízkou teplotu. 2. Regulátor páry je nastaven na vysoký stupeň s nízkou teplotou. 	<ol style="list-style-type: none"> 1. Nastavte regulátor na vyšší teplotu a počkejte, dokud nezhasne kontrolka. 2. Nastavte regulátor páry na nižší stupeň.
Neuvolňuje se pára.	<ol style="list-style-type: none"> 1. Regulátor páry je v poloze zavřeno. 2. V zásobníku není voda. 3. Je zablokovaný mechanismus. 	<ol style="list-style-type: none"> 1. Nastavte regulátor páry do polohy otevřeno. 2. Nalijte do zásobníku vodu. 3. Vyjměte jehlu a vyčistěte ji. Když nedojde ke zlepšení, zavolejte do servisu.
Nefunguje funkce spreje.	<ol style="list-style-type: none"> 1. V zásobníku není voda. 2. Je zablokovaný mechanismus. 	<ol style="list-style-type: none"> 1. Nalijte do zásobníku vodu. 2. Zavolejte do servisu.
Než zapnete žehličku do sítě, kape žehlicí plochou voda.	<ol style="list-style-type: none"> 1. Regulátor páry není - správně zavřený. 	<ol style="list-style-type: none"> 1. Nastavte regulátor páry do polohy "0". Když ukončíte žehlení, nezapomeňte vylít ze zásobníku vodu.
Když žehličku zapnete poprvé do sítě, objeví se kouř.	<ol style="list-style-type: none"> 1. Uvnitř žehličky je vlhkost nebo vrstva maziwa. 	<ol style="list-style-type: none"> 1. To není problém. Kouř po krátké době, resp. po prvním uvedení do provozu, zmizí.

Případné technické změny, tiskové chyby a odlišnosti ve vyobrazení jsou vyhrazeny bez upozornění. Aktuální návod najdete na webových stránkách www.bosch-spotrevice.cz

Ujištění dovozce o vydání prohlášení o shodě

Vážený zákazníku,

dle § 13, odst.5 zákona č.22/97 Sb. Vás ujišťujeme, že na všechny výrobky distribuované společností BSH domácí spotřebiče s.r.o. našim obchodním partnerům bylo vydáno prohlášení o shodě ve smyslu zákona č. 22/97 Sb a nařízení vlády č.168/1997 Sb., 169/1997 Sb. a 177/1997 Sb. a příslušných nařízení vlády.

Toto ujištění dovozce o vydání prohlášení o shodě se vztahuje na všechny výrobky včetně plynových spotřebičů, které jsou obsaženy v aktuálním ceníku firmy BSH domácí spotřebiče s.r.o.

Prohlášení o hygienické nezávadnosti výrobků

Všechny výrobky distribuované společností BSH domácí spotřebiče s.r.o. a přicházející do styku s potravinami splňují požadavky o hygienické nezávadnosti dle zákona č.258/2000 Sb., vyhlášky 38/2001 Sb. Toto prohlášení se vztahuje na všechny výrobky přicházející do styku s potravinami uvedené v aktuálním ceníku firmy BSH domácí spotřebiče s.r.o.

Záruční podmínky

Na tento uvedený výrobek je poskytována záruční lhůta 24 měsíců (ode dne prodeje).

Základním průkazem práv spotřebitele ve smyslu Občanského zákoníku je pořizovací doklad (paragon, faktura, leasingová smlouva ap.). Pokud byl při prodeji vydán záruční list, je tento součástí výrobku s výrobním číslem uvedeným na přední straně tohoto záručního listu. Zejména v případech delší než zákonné záruční lhůty je proto záruční list jediným průkazným dokladem práv uživatele pro uznání prodloužené záruky. Ve vlastním zájmu ho proto uschovejte. Nedílnou součástí záručního listu je doklad o pořízení (paragon, faktura, leasingová smlouva apod.) Pro případ prodloužené záruční lhůty z důvodu dříve provedených oprav je nutno předložit i opravní listy z těchto oprav.

Bezplatný záruční servis je možno poskytnout jen v případě předložení pořizovacího dokladu nebo v případě prodloužené záruky i vyplněného záručního listu (musí obsahovat druh spotřebiče, typové označení, výrobní číslo, datum prodeje a označení prodávajícího v souladu s § 620 odst. 3 Občanského zákoníku). Záruční list vyplňuje prodejce a je v zájmu spotřebitele zkontrolovat správnost a úplnost uvedených údajů. Záruční list je platný pouze v originálu, na kopie nebude brán zřetel.

Záruční oprava se vztahuje výhradně na závady, které vzniknou průkazně v době platné záruční lhůty, a to vadou materiálu nebo výrobní vadou. Takto vzniklé závady je oprávněn odstranit pouze autorizovaný servis. Uplatnit záruku může spotřebitel u autorizovaného servisu nebo v prodejně, kde byl spotřebič zakoupen. Zvolí-li spotřebitel jiný, než nejbližší autorizovaný servis, bude na něm, aby nesl v souvislosti s tím zvýšené náklady.

Ze záručních oprav jsou vyloučeny zejména tyto případy:

- výrobek byl instalován nebo používán v rozporu s návodem k obsluze, příp. s návodem na montáž
- údaje na záručním listu nebo dokladu o zakoupení se liší od údajů na výrobním štítku spotřebiče
- při chybějícím nebo poškozeném výrobním štítku spotřebiče
- je-li výrobek používán k jinému než výrobcem stanovenému účelu - spotřebič je určen k používání v domácnosti.
- záruka neplatí, je-li výrobek používán k profesionálním nebo komerčním účelům
- mechanické poškození (závady vzniklé při přepravě)
- poškození vzniklá nepozorností, živelnou pohromou nebo jinými vnějšími vlivy (např. vyšším napětím v elektrorozvodné síti, extrémně tvrdou vodou apod.)
- neodborným zásahem, nepovolenými konstrukčními změnami nebo opravou provedenou neoprávněnou osobou
- běžná údržba nebo čištění, instalace, programování, kontrola parametrů výrobku
- opotřebením vzniklé používáním spotřebiče

Rozšířená záruka nad rámec zákona

U spotřebičů (pračky, myčky) sériově vybavených systémem Aqua-Stop (patent fy BSH) je výrobcem poskytnuta záruka na škody způsobené chybou tohoto systému. Na tyto škody poskytneme náhradu soukromému spotřebiteli a to po celou dobu životnosti spotřebiče.

Upozornění pro prodejce

Prodejce je povinen dát zákazníkovi platný prodejní doklad, kde bude uvedeno datum prodeje a označení spotřebiče a na požádání zákazníka je povinen vystavit správně a úplně vyplněný záruční list v den prodeje výrobku. Při případné předprodejní reklamaci je třeba předložit řádně vyplněný reklamační protokol.

„Spotřebič není určený pro používání osobami (včetně dětí) se sníženými fyzickými, smyslovými a nebo mentálními schopnostmi, a nebo s nedostatkem zkušeností a vědomostí, pokud jim osoba zodpovědná za jejich bezpečnost neposkytne dohled a nebo je nepoučila o používání spotřebiče.“

SEZNAM AUTORIZOVANÝCH SERVISŮ DOMÁCÍCH SPOTŘEBIČŮ BOSCH A SIEMENS

Firemní servis + prodej náhradních dílů:

BSH domácí spotřebiče, s.r.o., Pekařská 10b, 155 00 Praha 5

telefon: +420 251 095 546

fax: +420 251 095 559

Firma	Ulice	Město	telefon	mail
A PROFI SERVIS s.r.o.	Pražská 83	294 71 Benátky nad Jizerou	603201133	aprofiservis@seznam.cz
ALPHA Obchod@Atelier s.r.o.	Purkyňova 101	563 01 Lanskýrou	465322747 465320298	servis@alphaobchod.cz info@alphaobchod.cz
B. I. SERVIS	Horova 9	400 01 Ústí n./Labem	472734300 603202588	stepankova@biservis.cz info@biservis.cz
B. I. SERVIS	Bergmannova 112	356 04 Sokolov - Dolní Rychnov	608151231	info@klservis.eu
Bekl	Bílková 3011	390 02 Tábor	381256300 381256303	pracky@email.cz
BMK servis s.r.o.	Chýnovská 98	391 56 Tábor- Měšice	800231231	tabor@bmkervis.cz
Bosch servis centrum spol. s r.o.	Nábřeží 596	760 01 Zlín	577211029	bosch@boschservis.cz
Dana Bednaříková	Charbulova 73	618 00 Brno	548530004	petr.bednarik@seznam.cz
Elektoservis Komárek	Dolní novosadská 78/43	779 00 Olomouc 9	585434844 585435688	servis@ekomarek.cz sklad@ekomarek.cz
ELEKTRO Jankovský s.r.o.	nám. Míru 204	388 01 Blatná	383422554 607749068	blatna@jankovsky.cz elektro@jankovsky.cz
ELEKTRO TREFILÍK s.r.o.	Malá strana 286	696 03 Dubňany	518365157 602564967	treflik@wo.cz
ELEKTROSERVIS KOLÁČEK s.r.o.	Polní 20	790 81 Česká Ves u Jeseniku	602767106 774811730 584428208	elektro.kolacek@centrum.cz
ELMOT v.o.s	Blahoslavova 1a	370 04 České Budějovice	387438911 731583433 387437681	elmotcb@seznam.cz
Faraheit servis s.r.o.	Kaštanová 12	620 00 Brno	548210358	faraheit.servis@seznam.cz
Irena Komárková ml.	Slovanské údolí 31	318 00 Plzeň	724888887 377387406 377387057	servis-ap@volny.cz
Jan Liška	Ždárského 214	674 01 Třebíč	602758214	info@elso-servis.cz
Jan Škaloud	17. listopadu 360	530 02 Pardubice	602405453	jsk@jjbosch.cz
Karel Veselý	Gagarinova 39	669 02 Znojmo	515246788 515264792	elservisznprodejna@tiscali.cz
Lumír Majnuš	Bílovecká 146	747 06 Opava 6	724043490 723081976 602282902	mezerova@elektroservis-majnus.cz hulvova@elektroservis-majnus.cz vana@elektroservis-majnus.cz
Marek Pollet	Vřesinská 24	326 00 Plzeň	377241172 733133300	pollet@volny.cz
Martin Jansta	Tovární 17	280 02 Kolín 5	321723670 602353998	janstovi@volny.cz
Martin Linhart	Letců 1001	500 02 Hradec Králové	603240252	linhartmartin@volny.cz
Martin Wlazlo MW	Žerotinova 1155/3	702 00 Ostrava - Moravská Ostrava	602709146 595136057	info@elektroopravna.cz servis@elektroopravna.cz
Petr KŮČERA	Topolová 1234	434 01 Most	476441914	serviskucera@seznam.cz
RADEK MENČÍK	Proletářská 120	460 02 Liberec 23	482736542 602288130	elektroservis.mencik@seznam.cz
Stanislav Novotný	Hoblíkova 15	741 01 Nový Jičín	724269275 556702804	sano@iol.cz
VIKI, spol. s r.o.	Majakovského 8	586 01 Jihlava	567303546	viki.servis@iol.cz
Wh-servis s.r.o.	Žitavská 63	460 11 Liberec 11	774573399	wh-servis@volny.cz
Servis Černý s.r.o.	Mírové náměstí 99	550 01 Bourmovo	491522881	servis.cerny@tiscali.cz
Caffe Idea - Blažek	Cacovická 66a	618 00 Brno	541240656	info@caffeidea.cz

S výhradou průběžných změn, aktuální seznam servisů najdete na webových stránkách www.bosch-spotrebice.cz.

Návod na obsluhu

TDA 2630

Q4ACZM0972

Prípadné technické zmeny, tlačové chyby a odlišnosti vo vyobrazení sú vyhradené bez upozornenia.

Táto žehlička bola vyvinutá podľa ekologických kritérií, ktoré spĺňajú požiadavky trvale udržateľného rozvoja. Bol analyzovaný celý cyklus životnosti spotrebiča, od výberu materiálov až po ich následné využitie čiže recykláciu. Základom tejto analýzy boli pritom možnosti zlepšovania z technického, ekonomického a ekologického hľadiska.

Tento spotrebič bol skonštruovaný na použitie v domácnosti, takže je vylúčené jeho komerčné využitie. Prečítajte si pozorne návod na obsluhu spotrebiča a uložte si ho aj pre prípadné nahliadnutie v budúcnosti.

Všeobecné bezpečnostné pokyny

Nebezpečenstvo úrazu elektrickým prúdom a požiaru!

Pripojovacie hodnoty na použitie tohto spotrebiča musia súhlasiť s údajmi na výrobnom štítku.

Ak je poškodená sieťová šnúra alebo samotný spotrebič, nesmie sa v žiadnom prípade pripájať do siete.

Spotrebič musí byť pripojený k uzemnenej zásuvke. V prípade, že je bezpodmienečne potrebné použiť predlžovací kábel, presvedčíte sa, že je dimenzovaný na 10 A alebo viac a je pripojený k zásuvke s uzemnením.

Spotrebič uchovávajte na mieste, kam sa nemôžu dostať deti.

Spotrebič by nemali používať osoby (vrátane detí) so zníženými telesnými, zmyslovými alebo mentálnymi schopnosťami. To isté platí pre osoby, ktoré nemajú potrebné skúsenosti a znalosti, okrem prípadov, keď sú pod dohľadom.

Deti musia byť neustále pod dozorom, aby nemohlo dôjsť k tomu, že sa budú so spotrebičom hrať.

Spotrebič používajte a odkladajte výhradne na stabilnej podložke.

Prí odkladaní napr. na žehliacu dosku sa presvedčíte, že samotná žehliaca doska stojí na stabilnej ploche.

Žehličku nepoužívajte v prípade, že spadla na zem, že je viditeľne poškodená, alebo ak z nej vyteká voda. Skôr ako ju začnete opäť používať, nechajte ju skontrolovať servisnému technikovi s príslušným oprávnením.

Skôr ako budete do žehličky nalievať vodu, alebo budete po žehlení vylievať nespotrebovanú vodu, vytiahnite sieťovú šnúru zo zásuvky.

Žehličku nikdy neponárajte do vody alebo do inej tekutiny.

Pri plnení vodou žehličku nikdy nedržte pod vodovodným kohútikom.

Nevystavujte spotrebič akýmkoľvek poveternostným podmienkam (dážď, slnko, mráz, atď.).

Pri vyťahovaní zo zásuvky nikdy neťahajte za sieťovú šnúru, ale vždy len za zástrčku.

Spotrebič vyníe zo siete po každom použití, alebo keď predpokladáte, že má poruchu.

Aby ste sa vyhli nebezpečným situáciám, môže prípadné opravy na spotrebiči, napr. výmenu poškodenej sieťovej šnúry vykonávať len kvalifikovaný personál autorizovaného technického servisu. Keď sa od žehličky vzdialite, vypnite ju v každom prípade zo siete.

Dôležité pokyny

Sieťová šnúra nesmie v žiadnom prípade prísť do styku s horúcou žehliacou plochou.

Žehličku ukladajte vo zvislej polohe.


Nepoužívajte žiadne odvápnovacie prostriedky (okrem tých, ktoré odporúča Bosch).

Na čistenie žehliacej plochy alebo inej súčasti žehličky nepoužívajte žiadne drsné prostriedky.

Aby žehliaca plocha zostala hladká, nemala by prichádzať do styku s kovovými predmetmi. Na čistenie žehliacej plochy nepoužívajte ani drsné špongie, ani chemikálie.

Pred prvým použitím žehličky

Do zásobníka žehličky, ktorej sieťová šnúra je vytiahnutá zo zásuvky, nalejte vodu z vodovodu a regulátor teploty nastavte do polohy „max.“.

Potom zapnite žehličku do siete. Akonáhle naparovacia žehlička dosiahne požadovanú teplotu (kontrolka zhasne), zapnite naparovaciu funkciu tým, že regulátor pary presuniete do polohy „2“ a opäť stlačíte tlačidlo .

Ak používate funkciu prvýkrát, nežehlite bielizeň, pretože sa v zásobníku pary môžu ešte nachádzať zvyšky nečistôt.

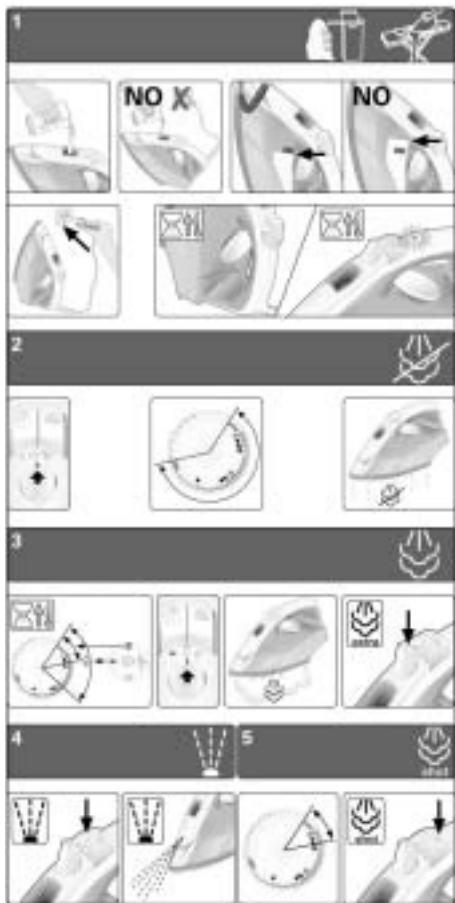
Ak svoju naparovaciu žehličku používate vôbec prvýkrát, môže dôjsť k tvoreniu ľahkého zápachu a dymu. To je normálne a neskôr tieto javy opäť zmiznú.

Použitie žehličky

Podľa symbolu ošetrovania daného kusu bielizne zistíte odporúčanú teplotu žehlenia. V prípade, že presne neviete, z akého textilného materiálu je daný kus bielizne vyrobený, určite správnu teplotu tak, že vyžehlíte takú časť bielizne, ktorú nie je pri bežnom nosení vidieť.

Pri žehlení začnite bielizňou z materiálov, ktoré vyžadujú najnižšiu teplotu, napr. umelé vlákna.

Tkaniny z hodvábu, vlny alebo umelých vlákien žehlíte na opačnej strane, aby nevznikli lesklé miesta. Funkciu spreja na ne nepoužívajte, aby sa nevytvorili škvrny.



Plnenie zásobníka

i **Regulátor pary nastavte do polohy „0“ a vytahnite vidlicu zo zásuvky!**
 Používajte len čistú vodu z vodovodu bez akýchkoľvek ďalších prísad. Pridanie iných tekutín, napr. parfumu, poškodzuje spotrebič.

Do žehličky v žiadnom prípade nepoužívajte kondenzát zo sušičiek, klimatických jednotiek alebo podobných spotrebičov.

Táto žehlička bola vyvinutá pre použitie s bežnou vodou z vodovodu.

Na predĺženie optimálnej funkcie naparovania zmiešajte vodu z vodovodu s destilovanou vodou v pomere 1:1.

Ak je voda z vodovodu vo vašej oblasti veľmi tvrdá, zmiešajte vodu z vodovodu s destilovanou vodou v pomere 1:2.

V žiadnom prípade nepreplňujte zásobník vody nad rysku „max.“.

Príprava 1

Odstráňte všetky nálepky alebo ochranné fólie zo žehliacej plochy.

Žehlenie bez pary 2

Žehlenie s parou 3

Žehlenie s parou je možné len v prípade, že je regulátor teploty nastavený na polohy so symbolom pary.

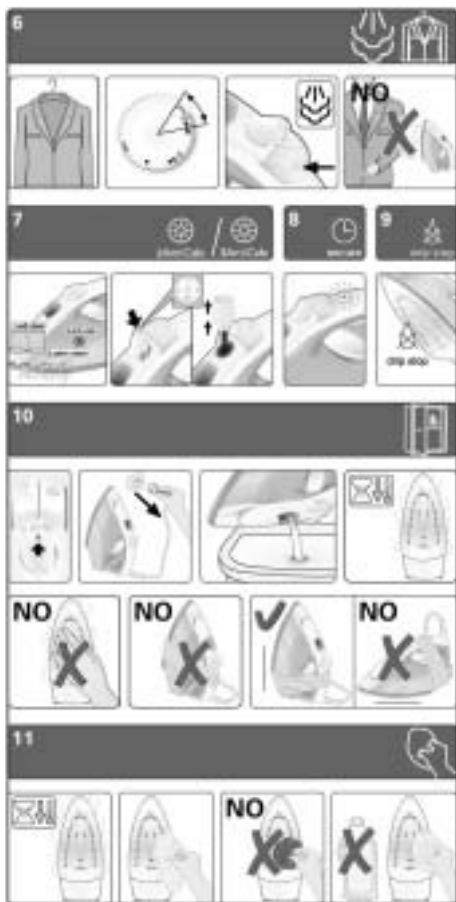
Mimoriadne množstvo pary získate tak, že stlačíte regulátor pary na maximálne 2 sekundy.

Funkcia sprej 4

Nepoužívajte funkciu spreja na hodváb.

Parný ráz 5

Nastavte regulátor teploty na „max.“
 Prestávka medzi dvoma parnými rázmi by mala trvať 5 sekúnd.



Vertikálna para 6

Nežehlíte odevy, ktoré máte práve na sebe!
V žiadnom prípade nesmerujte prúd pary
na osoby alebo na zvieratá!

Prestávka medzi dvoma parnými rázmi by
mala byť 5 sekúnd.

Vždy po 4 parných rázoch urobte 10
sekúnd prestávku.

Niekoľkostupňový odvápnovací systém 7

Tato rada žehličiek disponuje podľa modelu
buď odvápnovacím systémom „2AntiCalc“
(= komponenty 1 + 2) alebo odvápnovacím
systémom „2AntiCalc“ (= komponenty 1 +
2 + 3).

1. self-clean

Po každom stlačení regulátora pary očistí
samočistiaci systém „self-clean“ ihlu
regulátora pary od vápenitých usadenín.

2. calc'n clean

Funkcia „calc'n clean“ pomáha odstrániť
zo zásobníka pary vápenaté častice. Ak je
voda v mieste vášho bydliska veľmi tvrdá,
používajte túto funkciu približne každé dva
týždne.

Naplníte zásobník vodou, nastavíte regulátor
teploty do polohy „max.“ a žehličku zapnete
do siete.

Keď prebehne fáza zahrievania, vytiahnite
vidlicu sieťovej šnúry opäť zo zásuvky a
žehličku podržte nad umývadlom.
Regulátor pary demontujte tak, že ho
budete držať stačený a pritom ho otočíte do
polohy „calc“. So žehličkou ľahko zatrepťe.
Vriaca voda a para vyplaví vápnik a
prípadné usadeniny.

Akonáhle žehlička prestane odkvapkávať,
regulátor pary v opačnom poradí opäť
nasadíte a nastavíte ho do polohy „0“.
Žehličku opäť nahrejte, aby sa vyparila
zostávajúca voda.

Ak je znečistená ihla regulátora pary,
odstráňte prípadné usadeniny zo špičky ihly
octom a potom ju opláchnite čistou vodou.

3. anti-calc

Kartuš proti zavápneniu slúži na zníženie
vápenatých usadenín, ktoré vznikajú pri
žehlení s napaňovaním, a predlžuje ako
životnosť vašej žehličky. Napriek tomu
táto kartuš proti zavápneniu nedokáže
úplne zabrániť procesu vzniku vápenatých
usadenín.

Vypínacia automatika „Secure“ 8

(podľa modelu)

Vypínacia automatika „Secure“ vypne žehličku, keď ju dlhší čas nepoužívate, čím sa zvyšuje jej bezpečnosť a ušetrí sa energia.

Ľhneď po zapnutí do siete zostáva táto funkcia 2 minúty neaktívna, aby žehlička vôbec dosiahla nastavenú teplotu.

Ak žehličku po uplynutí tohto času nepoužijete, bezpečnostná automatika žehličku automaticky vypne: a to po 8 minútach, keď stojí zvislo, alebo po 30 sekundách, ak je vodorovne na žehliacej ploche, alebo na boku. Kontrolka začne blikať.

Keď chcete potom žehličku opäť zapnúť, ľahko s ňou zatraste.

Stop kvapkaniu 9

(podľa modelu)

Keď je nastavená nízka teplota, para sa automaticky vypne, aby nedochádzalo ku kvapkaniu.

Uloženie žehličky 10

Regulátor pary nastavte do polohy „0“.

Čistenie 11

Ekologická likvidácia

Odporúčanie k likvidácii použitých spotrebičov

Skôr ako budete likvidovať použitý spotrebič, zaistite viditeľne jeho nepoužiteľnosť.

Obalový materiál ekologicky zlikvidujte.



Tento spotrebič je označený v súlade s európskou smernicou 2002/96/EG o elektrických a elektronických doslúžilých spotrebičoch (waste electrical and electronic equipment - WEEE).

Táto smernica stanovuje rámec pre odber a recykláciu doslúžilých spotrebičov platný v celej európskej únii.

Informácie pre užívateľov k likvidácii elektrických a elektronických zariadení

Uvedený symbol na výrobku alebo v sprievodnej dokumentácii znamená, že použité elektrické alebo elektronické výrobky nesmú byť likvidované spoločne s komunálnym odpadom.

Za účelom správnej likvidácie výrobku ho odovzdajte na určených zberých miestach, kde bude prijatý zdarma.

Ďalšie podrobnosti si vyžiadajte od miestneho úradu alebo najbližšieho zberného miesta.

Pri nesprávnej likvidácii tohto druhu odpadu môžu byť v súlade s národnými predpismi udelené pokuty.

Odstránenie možných problémov

Problém	Možná príčina	Riešenie
Žehlička nehreje.	<ol style="list-style-type: none">1. Regulátor je nastavený na nízku teplotu.2. Žehlička nie je pripojená k sieti.	<ol style="list-style-type: none">1. Nastavte regulátor na vyššiu teplotu.2. Skontrolujte pomocou iného spotrebiča, príp. zapnite žehličku do inej zásuvky.
Nesvieti kontrolka.	<ol style="list-style-type: none">1. Žehlička nehreje.	<ol style="list-style-type: none">1. Viď predchádzajúci odstavec.
Bielizeň sa lepí na žehliacu plochu.	<ol style="list-style-type: none">1. Je nastavená veľmi vysoká teplota.	<ol style="list-style-type: none">1. Nastavte regulátor na nižšiu teplotu.
S parou sa uvoľňuje taktiež voda.	<ol style="list-style-type: none">1. Regulátor je nastavený na nízku teplotu.2. Regulátor pary je nastavený na vysoký stupeň s nízkou teplotou.	<ol style="list-style-type: none">1. Nastavte regulátor na vyššiu teplotu a počkajte, pokým nezhasne kontrolka.2. Nastavte regulátor pary na nižší stupeň.
Neuvoľňuje sa para.	<ol style="list-style-type: none">1. Regulátor pary je v polohe zatvorené.2. V zásobníku nie je voda.3. Je zablokovaný mechanizmus.	<ol style="list-style-type: none">1. Nastavte regulátor pary do polohy otvorenej.2. Nalejte do zásobníka vodu.3. Vyberte ihlu a vyčistite ju. Keď nedôjde k zlepšeniu, zavolajte do servisu.
Nefunguje funkcia spreja.	<ol style="list-style-type: none">1. V zásobníku nie je voda.2. Je zablokovaný mechanizmus.	<ol style="list-style-type: none">1. Nalejte do zásobníka vodu.2. Zavolajte do servisu.
Skôr ako zapnete žehličku do siete, kvapká žehliacou plochou voda.	<ol style="list-style-type: none">1. Regulátor pary nie je správne uzatvorený.	<ol style="list-style-type: none">1. Nastavte regulátor pary do polohy „0“. Keď ukončíte žehlenie, nezabudnite vyliať zo zásobníka vodu.
Keď žehličku zapnete prvýkrát do siete, objaví sa dym.	<ol style="list-style-type: none">1. Vo vnútri žehličky je vlhkosť alebo vrstva maziva.	<ol style="list-style-type: none">1. To nie je problém. Dym po krátkej dobe, príp. po prvom uvedení do prevádzky zmizne.

Prípadné technické zmeny, tlačové chyby a odlišnosti vo vyobrazení sú vyhradené bez upozornenia. Aktuálny návod nájdete na webových stránkach www.bosch-spotrebice.sk

Uistenie dovozcu o vydaní prehlásenia o zhode

Vážený zákazník,

Podľa § 13, odst.5 zákona č. 22/97 Zb. Vás uisťujeme, že na všetky výrobky distribuované spoločnosťou BSH domáci spotrebiče s. r. o. našim obchodným partnerom, bolo vydané prehlásenie o zhode v zmysle zákona č. 22/97 Zb a príslušných nariadení vlády.

Toto uistenie dovozcu o vydaní prehlásenia o zhode sa vzťahuje na všetky výrobky vrátane plynových spotrebičov, ktoré sú obsiahnuté v aktuálnom cenníku firmy BSH domáci spotrebiče s. r. o.

Odporúča sa, aby výrobky montoval a uviedol do prevádzky autorizovaný servis, ktorý poskytuje záruku odbornej montáže, predvedenie a preskúšanie výrobku. Montáž a inštalácia spotrebiča musí byť vykonaná v súlade s vyhláškou ÚBP SR č.718/2002 Z. z. súvisiacich predpisov a noriem v platnom znení. Pred montážou výrobku je nutné, aby boli splnené všetky podmienky pre pripojenie na inžinierske siete podľa platných noriem a podľa návodu na použitie.

Záručné podmienky

- na výrobok sa poskytuje záručná doba 24 mesiacov odo dňa zakúpenia výrobku kupujúcim
- pri reklamácií je podmienkou predložiť platný daňový doklad o kúpe výrobku (napr. pokladničný blok, faktúru a pod.)
- ak výrobok je používaný k inému než výrobcom stanovenému účelu, alebo je výrobok používaný v rámci predmetu obchodnej činnosti, poskytuje sa záručná doba 6 mesiacov odo dňa zakúpenia, nakoľko spotrebiče sú určené výhradne pre použitie v domácnosti
- za vadu výrobku sa nepovažuje jeho nadmerné opotrebovanie a z toho vyplývajúce absencie niektorých pôvodných vlastností, ktoré boli spôsobené napr. zanedbaním bežnej údržby, čistenia, nadmerným používaním výrobku
- záručná doba neplynie po dobu, po ktorú kupujúci nemôže užívať tovar pre jeho vady, za ktoré zodpovedá predávajúci
- ak nebude zistená žiadna závada, na ktorú sa vzťahuje bezplatná záručná oprava alebo bude zistená závada nezavinená výrobcom, hradí náklady spojené s vyslaním servisného technika osoba, ktorá uplatnila nárok na túto opravu
- záručné opravy vykonávajú autorizované servisné strediská podľa zoznamu uvedeného v tomto záručnom liste

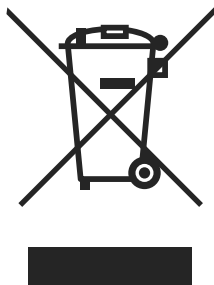
Právo na bezplatnú opravu výrobku na náklady BSH domáci spotrebiče, s.r.o. organizačná zložka Bratislava zaniká, ak:

- je nečitateľný výrobný štítok, alebo na výrobku chýba
- údaje na záručnom liste, prípadne na doklade o predaji sa líšia od údajov uvedených na výrobnom štítku spotrebiča
- výrobok bol namontovaný v rozpore s návodom na montáž, prípadne nebol dodržaný súlad s platnými STN, alebo s návodom na obsluhu
- výrobok bol neodborne namontovaný, alebo nebol uvedený do prevádzky organizáciou oprávnenou v zmysle vyhlášky ÚBP SR č.718/2002 Z. z., platí pre plynové spotrebiče a spotrebiče s elektrickým napájaním 400 V, ako i na spotrebiče dodávané bez elektrického kábla, prípadne bez elektrickej koncovky
- bola vykonaná konštrukčná zmena alebo zásah do výrobku neoprávnenou osobou
- závada na výrobku vznikla použitím neoriginálnych náhradných dielov, alebo príslušenstva
- sa jedná o poškodenie: mechanické, nadmernou záťažou, v dôsledku vodného kameňa, neodborného zapojenia, živelnou pohromou, vonkajšími vplyvmi a pod.



Rozšírená záruka nad rámec zákona

Pri práčkach a umývačkách riadu sériovo vybavených systémom AquaStop, je výrobcom poskytnutá na toto zariadenie záruka po celú dobu životnosti spotrebiča, a to ako na funkciu zariadenia **AquaStop**, tak aj na škody, ktoré vzniknú preukázateľne poruchou tohoto zariadenia.



Symbol uvedený na výrobku alebo jeho obale upozorňuje na to, že výrobok po skončení jeho životnosti nepatrí k bežnému domácejmu odpadu, ale ho treba odovzdať do špeciálnej zberne odpadu na recyklovanie elektrických alebo elektronických spotrebičov.

Vašou podporou správnej likvidácie pomáhate získať opäť cenné suroviny a chrániť tak životné prostredie. Ďalšie informácie o recyklovaní tohto výrobku získate na miestnom úrade, v zberní odpadu alebo v združení Envidom, ktoré zabezpečuje zber, prepravu, spracovanie, recykláciu a ekologické zneškodňovanie elektroodpadu v zmysle zákona.

Prehlásenie o hygienickej nezávadnosti výrobkov

Všetky výrobky distribuované spoločnosťou BSH domácí spotřebiče s.r.o. a prichádzajúce do styku s potravinami spĺňajú požiadavky o hygienickej nezávadnosti podľa zákona č. 258/2000 Zb., vyhlášky 38/2001 Zb. Toto prehlásenie sa vzťahuje na všetky výrobky prichádzajúce do styku s potravinami uvedené v aktuálnom cenníku firmy BSH domácí spotřebiče s.r.o.

„Spotřebič nie je určený pre použitie osobami (vrátane detí) so zníženými fyzickými, zmyslovými alebo mentálnymi schopnosťami, alebo s nedostatkom skúseností a vedomostí, ak im osoba zodpovedná za ich bezpečnosť neposkytne dohľad a alebo ich nepoučila o používaní spotřebiča.“

ZOZNAM SERVISNÝCH STREDISK

PSČ	Mesto	Adresa prevádzky	Servisné stredisko	Web	E-mail	Telefón 1	Telefón 2
085 01	Bardejov	Partizánska 14	Peter Špik		peter.spik@slovanet.sk	054/4746227	0905400019
811 07	Bratislava	Kazanská 56	Martin Šgasny servis domácich spotrebičov		gaggenau@orangemall.sk	0918 996 988	
841 02	Bratislava	Tňhavá 38	TECHNO SERVIS BRATISLAVA s r. o.	www.technoservis.sk	technoservis@nextra.sk	02/64483643	0907778406
900 44	Tomašov	1 Mája 19	Viva elektroservis, s. r.o.	www.vivaservis.sk	servis@vivaservis.sk	02/45958855	0905722111
945 01	Komaňo	Mesachá 20	LASER Komaňo spol. s r.o.	www.laser-ko.sk	servis@laser-ko.sk	035/7702868	0915222454
040 01	Košice	Komenského 14	Ing. Ľubor Kolesár Kubiš		kubisservis@mail.t-com.sk	055/6221477	0905894769
071 01	Michalovce	Ul. Obrancov mieru 9	ELEKTROSERVIS VALTIM		valiska.lubomir@stonline.sk	056/6423290	0903855309
949 01	Nitra	Spojovacia 7	EXPRES servis Anna Eimanová		expresservis@naex.sk	037/6524597	0903524108
920 01	Priešťany	Žilinská 47	Domoss Technika a.s.	www.domoss.sk	servis@domoss.sk	033/7744810	033/7742417
088 01	Poprad	Továrenská ul. č.3	TATRACHLAD POPRAD s.r.o.	www.tatrachlad.sk	tatrachlad@tatrachlad.sk	052/7722023	0903906828
080 05	Prešov	Švábska 6895/57A	BARAN servis - Baran Luboš	www.baranservis.sk	baranservis@stonline.sk	051/7721439	0903904572
971 01	Prievidza	V.Clemenčisa 6	ELEKTROSERVIS Pavlíček Peter	www.peterpavlicek-eklektroservis.sk	pavlicek.elektroservis@stonline.sk	046/5485778	0905264822
979 01	Rimavská Sobota	Malohornská 2594	N.B.ELEKTROCENTRUM		nbelektrocentrum@stonline.sk	047/5811877	0905664258
034 72	Ružomberok	Liptovská Lužná 496	E servis elektro spotrebičov		elpra@speednet.sk	044/4396413	0905577817
911 08	Trenčín	Mateja Bela 37	Jozef Rožník	www.bshtservis.sk	roznik@bshtservis.sk		0903702458
960 01	Zvolen	Hviezdoslavová 34	STAFEXPRESS-ELEKTROSERVIS		stafexpres.zsvservis@mail.t-com.sk	045/5400798	0905259983
010 01	Žilina	Komenského 38	M-SERVIS Mareš Jaroslav	www.m-servis.sk	mservis@zoznam.sk	04115640627	